

Stillings- og kompetenceprofil



Centerchef for Dagtilbud og Skoler

Vordingborg Kommune

Februar 2025



Opdragsgiver	Vordingborg Kommune
Adresse	Valdemarsgade 43 4760 Vordingborg Tlf. 55 36 36 36 www.vordingborg.dk
Stilling	Centerchef for Dagtilbud og Skoler
Refererer til	Direktør Mads Young Christensen
Ansættelsesforhold	Løn og ansættelsesforhold i henhold til gældende overenskomst og aftale om aflønning af chefer og rammeaftale om kontraktansættelse af chefer. Tiltrædelse: 1. maj 2025
Yderligere oplysninger	Kan fås ved henvendelse til Direktør Mads Young Christensen Tlf.: 29 41 24 14 Chefkonsulent i MUUSMANN Jan Thomsen Tlf.: 40 40 77 19
Ansøgningsfrist	Torsdag den 6. marts 2025 Søg stillingen på www.muusmann.com/stillinger
Processens forløb	Der er planlagt følgende forløb for rekrutteringen, som ansøgere bedes notere, idet der ikke kan påregnes afvigelser herfra. 1. samtaler: Torsdag den 13. marts 2025 (Vordingborg) Test: Torsdag den 20. marts 2025 (MUUSMANN) – Bemærk! Der skal afsættes 3-4 timer til testforløbet. 2. samtaler: Torsdag den 27. marts 2025 (Vordingborg)

Kort om Vordingborg Kommune

Vordingborg Kommune ligger, hvor Sjælland er smallest, men hvor drømme og muligheder er store. Naturen med Danmarks længste kystlinje giver alle kommunens ca. 46.000 borgere mulighed for et sundt og aktivt liv til lands, til vands og i luften.

Her har man råd til at bo i smuk natur, tæt på vandet og tæt på storbyen inden for pendlerafstand, og Femern-forbindelsen bringer kontinentet endnu tættere på.

Vordingborg Kommune har attraktive muligheder for bosætning og placering af erhvervsvirksomheder. Kommunen tilbyder naturområder, arbejdspladser og gode muligheder for at drive erhverv samt ikke mindst gode institutioner og skoler. Kunst, kultur og gode muligheder for fritidsaktiviteter i enhver afskygning kendetegner desuden Vordingborg Kommune.

Det er samtidig en mangfoldig kommune, der er sammensat af både by- og landområder med hver deres særkende og potentiale. Købstæderne Præstø, Stege og Vordingborg har sjæl og historie. Hvert lokalområde har sit særpræg og hver landsby sine kvaliteter.

Du kan læse meget mere om Vordingborg Kommune [her](#).

Centrale opgaver for centerchefen

Som centerchef i Vordingborg Kommune træder du ind i en kultur, der er kendetegnet ved en uformel omgangstone og en flad struktur, hvor man som chef er tæt på den politiske proces og har vide muligheder for at påvirke koncernen gennem chefgruppearbejdet. Samarbejdet internt i administrationen såvel som samspillet mellem politikerne og administrationen er velfungerende.

Stillingen som centerchef for Dagtilbud og Skole indeholder en bred portefølje. Du vil således få det overordnede ansvar for ledelse, opgaveløsning og udvikling af dagplejen og de 19 dagtilbud, fem almene distriktsskoler, specialskolen Kalvehave Skole & Børnehus og Vordingborg Ungdomsskole og 10. klasse. Derudover vil du få det overordnede ansvar for de to tværgående enheder: Sekretariat for børns læring og trivsel samt PPR-enheden.

Centerchefen for Dagtilbud og Skole har en afgørende rolle i realiseringen af målet for børne- og ungdområdet, der har som vision, at *"Børn, som vokser op i Vordingborg Kommune, skal være klar til at erobre verden. Derfor vil der være fokus på barnets start på livet, en stærk folkeskole, dannelse, uddannelse og trivsel gennem hele barndommen og ungdommen. Børn og unge skal have lyst til mere og mod til mere"*.

Det er afgørende, at centerchef sammen med direktøren, ledere og medarbejdere kan sætte en ambitiøs, klar og tydelig retning og skabe ejerskab til udviklingen af såvel dagtilbuddene som skolevæsenet – ikke mindst via et fortsat tæt og forpligtende samarbejde med og blandt kommunens dagtilbud og skoler.

Det er i den forbindelse vigtigt, at centerchefen har blik for balancen mellem behovet for fælles retning og den enkelte institutions decentrale handlingsrum, ligesom det er væsentligt, at centerchefen løbende følger op på fælles indsatser, så der sikres implementering på tværs af alle institutioner.

Der skal fortsat være tillid til dagtilbuds- og skoleområdet og den måde, opgaverne bliver løst på. Din opgave er derfor at sikre høj kvalitet og skabe helhed og sammenhæng. Det indebærer bl.a., at centerchefen har ansvar for overholdelse af budgettet på dagtilbud- og skoleområdet og de økonomiske

påvirkninger, der er på tværs af forskellige områder i forvaltningen. Heri ligger der et ansvar for at sikre effektive styringskæder og beslutningsprocesser samt systematisk budgetopfølgning, hvor der handles rettidigt.

Centerchefen har også ansvar for at sikre udvikling, optimering og kvalitetssikring af driften i Center for Dagtilbud og Skole. Det forudsætter, at centerchefen har faglig indsigt og god forståelse for lovgivning, rammevilkår og handlemuligheder på området, er orienteret om udefrakommende dagsordener, der kan påvirke driftsøkonomien på eget område og formår at prioritere på tværs af eget budgetområde. Dette er bl.a. relevant ved implementeringen af politiske beslutninger, hvor centerchefen har ansvaret for at sikre at såvel lovgivning som budgetmæssige rammer overholdes.

Dagtilbuddene og skolerne i Vordingborg Kommune er generelt velfungerende, men kommunens evne til bl.a. at løfte børnene ligger under landsgennemsnittet. Der er derfor behov for at udfordre de etablerede måder at gøre tingene på, og der skal være mod til at afprøve nye tilgange til løsning af opgaverne – ligesom der skal gives plads til at gå nye veje. Det er derfor vigtigt, at du med udgangspunkt i en stærk faglighed har udsyn og orienterer dig mod nye tendenser. I den forbindelse – og helt generelt – er det vigtigt at skærme og bakke op om medarbejdere og ledere, når der er behov for dette. Målet er, at borgerne i Vordingborg fortsat kan være stolte af deres dagtilbud og folkeskoler.

Du skal som en del af chefgruppen bidrage til, at der sættes handlinger bag kommunalbestyrelsens visioner og beslutninger, så de ønskede resultater realiseres. Det er derfor afgørende, at du har blik for de muligheder, der eksisterer på tværs af områderne samtidig med, at du skaber sammenhængskraft og fællesskab omkring indsatserne.

Som centerchef får du en særdeles vigtig opgave som tæt sparringspartner for både chefer og direktør samt den øvrige organisation, når det er relevant, efterspurgt og påkrævet, og du vil skulle sætte dig for bordenden i en række sammenhænge. Det er vigtigt at bidrage til at styrke det tværfaglige og helhedsorienterede arbejde med børn og unge – både internt i kommunen og i samspillet med eksterne parter som f.eks. frivillige organisationer, erhvervsliv og uddannelsesinstitutioner. I den forbindelse er det vigtigt, at du ser mulighederne og er inviterende i forhold til at inddrage ressourcer fra andre centre og eksterne samarbejdspartnere.

Betjeningen af Børne- og Familieudvalget er naturligvis vigtig. Du kommer til at være tæt på det politiske niveau, herunder med direkte kontakt til borgmester og kommunaldirektør. Du får ansvaret for, at der leveres gode og solide beslutningsoplæg, hvor der gives rum til politiske drøftelser og politiske valg, og hvor konsekvenserne af de politiske beslutninger er tydelige. Det er vigtigt, at du er lydhør og opnår tillid hos alle politikere som afsæt for et nuanceret med- og modspil til det politiske niveau.

Som centerchef bliver du leder af mange decentrale ledere med forskellige faglige baggrunde og erfaringer. Disse ledere og deres medarbejdere skal opleve centerchefen som en synlig leder, der hjælper dem med at sætte faglig retning og den nødvendige faglige sparring.

Kompetenceudvikling, trivsel, arbejdsmiljø, rekruttering, fastholdelse og løbende udvikling af organisationen er naturlige opgaver for centerchefen, der også skal bidrage til Vordingborg Kommunes arbejde med at skabe attraktive arbejdspladser. I MED-organisationen skal samspillet med medarbejderne være nærværende, engagerende og have høj prioritet. Samarbejdet med organisationerne og i MED skal bruges aktivt, udvikles, nytænkes og bruges offensivt som en forudsætning for at skabe gode resultater.

Centerchefen bliver også en del af en større ambitiøs chefgruppe og en samlet direktion, hvor der er høje forventninger til samarbejdet med dig – vi er fælles om opgaven på vegne af Vordingborg Kommune.

Aktuelle opgaver

Vordingborg Kommune står over for en række aktuelle opgaver og udfordringer på skoleområdet, som kræver en udviklingsorienteret centerchef med et blik for både de kortsigtede og de langsigtede mål.

Med afsæt i Vordingborg Kommunes børne- og ungesyn (læs [her](#)), visioner og styrkepositioner inden for f.eks. natur, udeliv og bevægelse skal der udvikles en samlet stærk og positiv fortælling om børn i Vordingborg Kommune, der konkretiserer kommunens ambitioner til indsatser og handlinger og kan skabe en fælles retning for kommunens dagtilbud og skoler. I samspil med direktøren, chefkollegaer og andre interessenter kommer centerchefen for Dagtilbud og Skole til at få en afgørende rolle i dette arbejde.

Vordingborg Kommune har flere elever i segregeret specialundervisning end hvad man kunne forvente ud fra kommunens rammevilkår, og udgifterne til det specialiserede område har været stigende. Som centerchef får du en vigtig rolle i arbejdet med at reducere det høje antal, så flere børn gennemfører deres skolegang i et alment skoletilbud og tæt på deres lokalmiljø, og dermed har en større sandsynlighed for at få et godt afsæt for deres videre liv. Der er behov at skabe balance mellem bevillingerne og de faktiske udgifter på skoleområdet, samtidigt med at skoleloven overholdes, ligesom der er behov for at vurdere, om den nuværende økonomimodel for det specialerede område er hensigtsmæssig.

På dagtilbudsområdet har der i en periode været uklarhed om de fremtidige ledelsesforhold, hvilket bl.a. har medført mange konstitueringer mv. Det er der fundet løsninger på, og en række dagtilbudslederstillinger er under besættelse. For den nye centerchef vil der således ligge en opgave i at understøtte, at den nye gruppe af dagtilbudsledere bliver velfungerende og får et fælles afsæt for at drive kommunens dagtilbud.

Personlige og ledelsesmæssige kompetencer

Stillingen som centerchef for Dagtilbud og Skole er kompleks, og du skal derfor være i besiddelse af stærke ledelsesmæssige og relationelle kompetencer for at lykkes i stillingen samt have en åben og nysgerrig tilgang til andre, hvor du selv fremstår med en stærk personlig og faglig integritet. Det er vigtigt at kunne begå sig i mange forskellige sammenhænge og i samspillet med mange forskellige typer af interessenter, ligesom du skal kunne opbygge relationer og netværk samt skabe følgeskab.

Vi ser gerne, at du har erfaring med ledelse af ledere fra en politisk ledet organisation. Ligeledes forventer vi, at du har en stor erfaring og indsigt inden for skoleområdet og dokumenterede resultater fra de kommunale kerneopgaver på området. Endvidere vil kendskab til og indsigt i dagtilbudsområdet blive vægtet højt. Kendskab til og interesse for nærliggende områder som f.eks. familieområdet og ungeområdet vil være en fordel.

Du har formentlig en baggrund som f.eks. centerchef for dagtilbuds- og/eller skoleområdet eller nærliggende områder i en kommune, som skoleleder eller lignende.

Derudover vil vi navnlig lægge vægt på følgende personlige og ledelsesmæssige kompetencer (u-prioriteret rækkefølge):

1. Høj faglig indsigt og fokus på effekter

Du skal være drevet af høje faglige forventninger og ambitioner samt af at skabe synlige effekter og resultater. På baggrund af en høj faglighed skal du fremstå som en troværdig og tillidsvækkende leder. Indsigt i dagtilbuds- og skoleområdet og forståelse for, at kommunen er en stor driftsorganisation, er afgørende for at lykkes i stillingen. Med høj faglig indsigt skal du på kompetent vis kunne understøtte og sparre med det politiske niveau, dagplejelederne, skolelederne, øvrige ledere, medarbejdere og øvrige interessenter om det strategiske arbejde og den daglige drift. Du skal i den forbindelse være lyttende og åben overfor faglige input fra de fagfaglige kompetencer, der findes i organisationen f.eks. hos de pædagogiske konsulenter og tillidsrepræsentanterne, og have udsyn, så du kender og forstår tendenser og udviklinger på området.

2. Stærke styringskompetencer

Du skal have en god økonomisk forståelse og være vant til at have budgetansvar, så du kan bidrage til den samlede styring og løbende tilvejebringelse af råderum. Erfaring med økonomistyring er væsentlig, især på det specialiserede område, og din tilgang til opgaverne skal være systematisk, hvor der følges op på truffede beslutninger. Du skal kunne gennemskue sammenhængen mellem faglige indsatser, økonomi, ressourcer og de forventede resultater af tiltag og initiativer. Det gælder også evnen til at forstå centrale snitflader mellem f.eks. dagtilbudsområdet og skoleområdet og deres gensidige påvirkning på økonomi osv. Dertil leder du datainformeret og har gerne en vis juridisk forståelse og flair for de rammer og regler, der omgiver den kommunale opgaveløsning på især skole- og specialområdet.

3. Tydelig kommunikator, der opnår følgeskab i ledelse af forandringer

Som centerchef er det vigtigt, at du formår at formidle komplicerede faglige emner på en tydelig og transparent måde, så alle forstår det. Der er brug for en centerchef, der er dialogsgående, og som har øje for at styrke samspillet mellem de centrale og decentrale enheder. Du skal derfor kunne oversætte de politiske visioner og mål til faglighed og konkrete handlinger og sikre, at kommunikation og information når ud til selv det yderste led af organisationen. Det kræver en udadvendt og synlig centerchef, som kan begå sig på områder, hvor interesserne til tider kan være modstridende, og som kan lede forandringsprocesser og motivere og engagere medarbejderne og sikre følgeskab i både drift og udvikling.

4. Udviklingsorienteret

Som centerchef skal du være udviklingsorienteret og handlekraftig som en del af en organisation med mange igangværende tiltag og projekter, som du skal bidrage til at få gennemført rettidigt og med høj kvalitet. Det forudsætter et stort fokus på processtyring, implementering og eksekvering, men også en lydhørhed over for kritik, så eventuelle uhensigtsmæssigheder og udfordringer imødegås i tide. Du skal også have modet til at eksperimentere og prøve nye veje i opgaveløsningen – og foretage de nødvendige justeringer, hvis noget viser sig ikke at fungere efter hensigten. Du skal med andre ord være løsningsorienteret og se muligheder frem for begrænsninger i det daglige arbejde samt sikre, at du får hele organisationen med om bord i udviklingen.

5. Anerkendende ledelsesstil med stærke relationskompetencer

Som leder skal du være udadvendt, synlig og kunne begå dig i øjenhøjde med borgere og medarbejdere og kunne tale med alle. Du skal formå at opbygge tillidsfulde relationer, og du skal have en rolig, tydelig og inspirerende ledelsesstil, der skaber gejst, engagement og ejerskab hos alle. Hertil skal du

praktisere en værdibaseret, anerkendende og uddelegerende ledelsesstil, hvor der tales åbent om udfordringer, problemer og muligheder. Gennem en nærværende og lyttende dialog skal du evne at samle organisationen internt og styrke samarbejdet mellem interne samarbejdsflader, så der sikres følgeskab og tryghed hele vejen igennem organisationen, herunder MED-systemet, der er en vigtig samarbejdspartner.

Øvrige personlige og ledelsesmæssige egenskaber

- Har erfaring med og motiveres af at betjene og rådgive politikere
- Har politisk forståelse og en sikker politisk tæft
- Er konsekvent, modig og kan stå fast – også i modvind
- Er vedholdende og tålmodig – det kan tage tid, før resultaterne af indsatser viser sig
- Har en tydelig interesse for Vordingborg Kommune, og hvad der rører sig lokalt
- Har overblik og er helhedsorienteret og uddelegerende med blik for de nødvendige detaljer

Vision og organisation

Kommunalbestyrelsen i Vordingborg Kommune består af 29 medlemmer, som alle er dybt engagerede i udviklingen af kommunen. På trods af de naturlige politiske uenigheder er der en stor vilje til at samles om de store beslutninger og de samlende tiltag for kommunen. Eksempelvis er budgettet for 2025 vedtaget med opbakning fra en stort set enig kommunalbestyrelse.

Vision

Kommunalbestyrelsen har vedtaget [Vision 2030](#), der under overskriften *Vi er stolte af vores kyst, natur, historie og fællesskab kom og vær med!* sætter vigtige pejlemærker for indsatserne i kommunen. I forhold til alle kommunale kerneopgaver er der naturligvis et ønske om, at de løses med engagement og et højt fagligt niveau. I visionen er der foretaget en politisk prioritering af, hvad der i særlig grad skal være fokus på. De fem overordnede indsatsområder er:

- Et attraktivt og grønt sted at bo
- Sunde og aktive liv
- Udvikling, vækst og et stærkt erhvervsliv
- Uddannelse og arbejde til alle
- Sammenhæng og fællesskab

Du kan læse mere om Vordingborg Kommunes politikker for hvert af de fem områder samt kommunens politik for økonomi [her](#).

Den politiske organisation

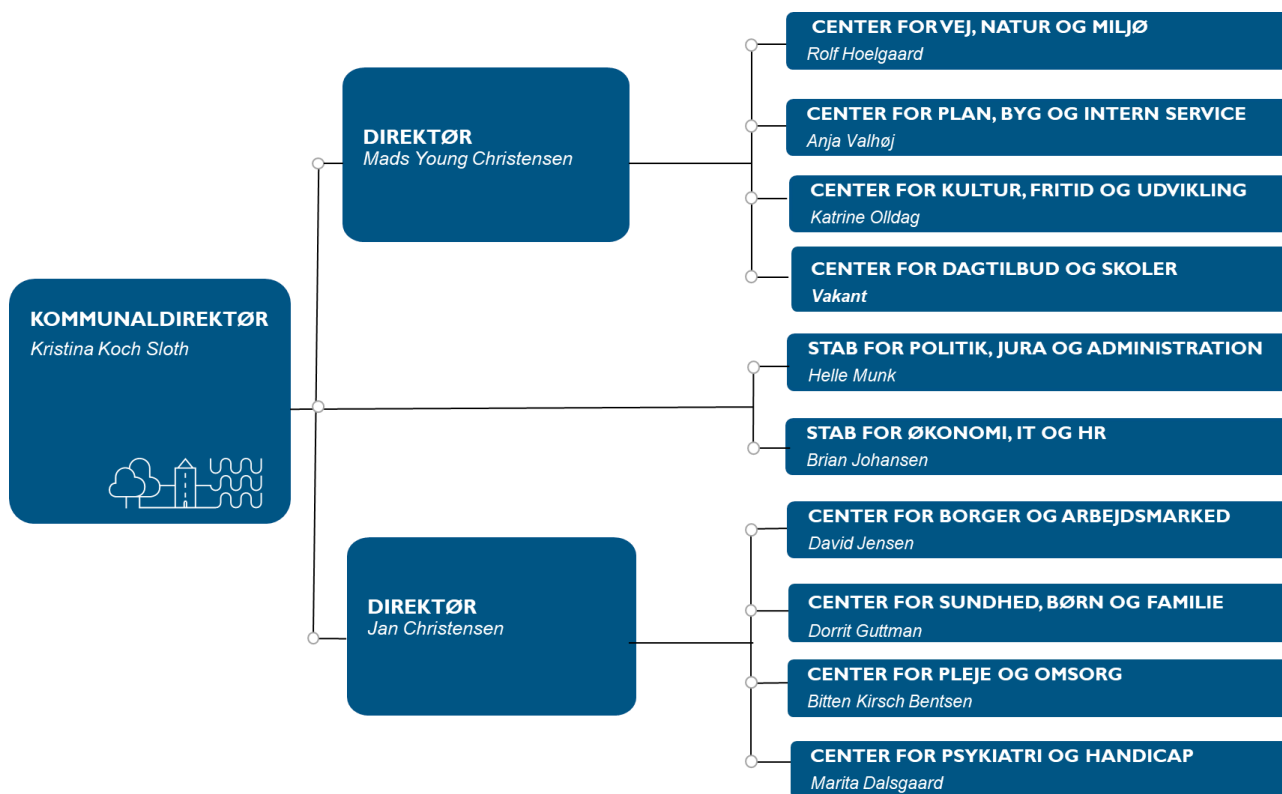
Borgmester i Vordingborg Kommune er Mikael Smed (A). Vordingborg Kommune har udover Økonomiudvalget følgende fem fagudvalg:

- Børne- og Familieudvalget
- Klima- og Teknikudvalget
- Kultur- og Fritidsudvalget
- Social- og Sundhedsudvalget
- Uddannelses- og Beskæftigelsesudvalget

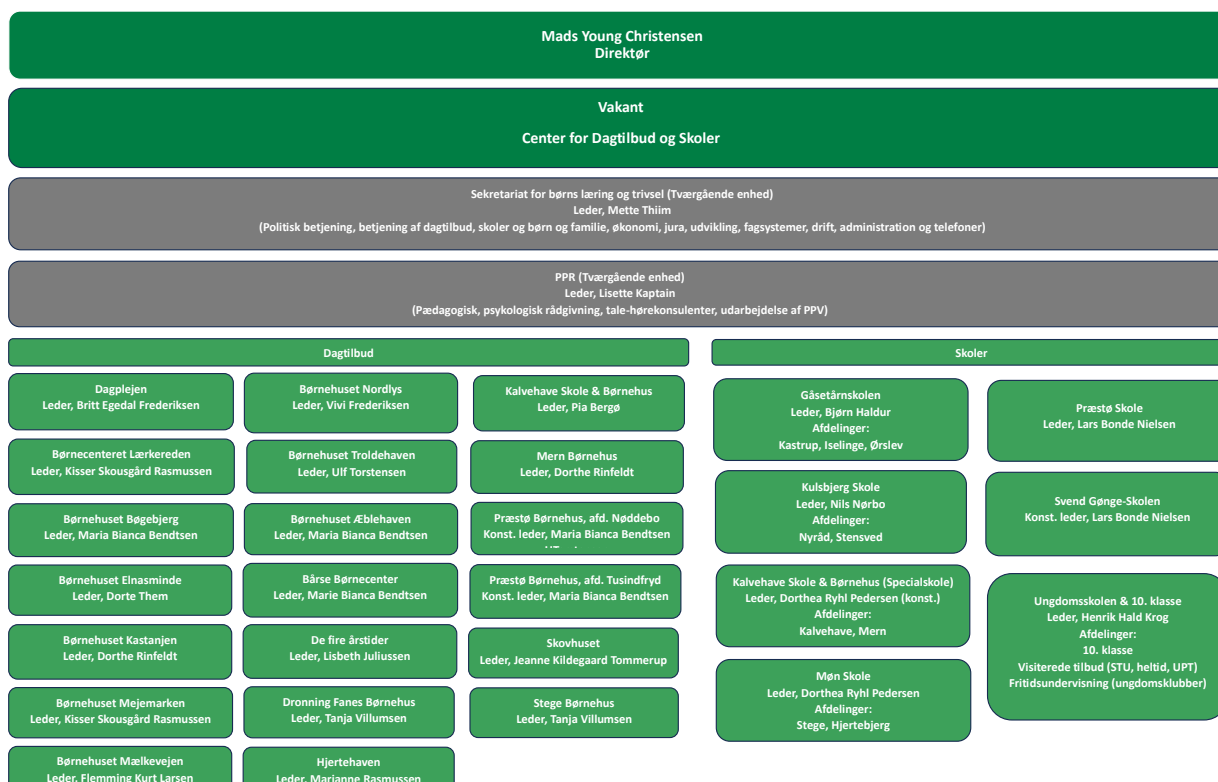
Som nævnt er der solid politisk opbakning til de store væsentlige beslutninger, herunder budgettet. Du kan læse mere om Budgettaftalen for 2025 [her](#).

Den administrative organisation og ledelsesgrundlag

Den øverste administrative organisation består af direktionen med kommunaldirektøren og to direktører. Forvaltningen er endvidere organiseret i otte centre og to stabsfunktioner, der ledes af hver deres chef, som sammen med direktionen indgår i kommunens samlede chefgruppe. Vordingborg Kommune har i alt ca. 4.000 ansatte.



Centerchefen for Dagtilbud og Skoler har det overordnede ansvar for dagplejen, 17 dagtilbud, et tilbud til børn med specialpædagogiske behov, fem almene distriktsskoler, specialskolen Kalvehave Skole & Børnehus og Vordingborg Ungdomsskole og 10. klasse. Dertil kommer to tværgående enheder: Sekretariat for børns læring og trivsel samt PPR-enheden.



I Vordingborg Kommune arbejder alle ledere ud fra et fælles ledelsesgrundlag, som du kan læse [her](#).

Andet

Kandidater til stillingen skal være indstillet på at gennemføre en omfattende ledelsestest hos MUUS-MANN.