

Stillings- og kompetenceprofil



**ODSHERRED
KOMMUNE**

Afdelingsleder for Plan og Vejmyndighed

Odsherred Kommune

December 2024



Opdragsgiver	Odsherred Kommune
Adresse	Nyvej 22 4573 Højby Tlf. 59 66 66 66 // Mail: kommune@odsherred.dk
Stilling	Afdelingsleder for Plan og Vejmyndighed
Refererer til	Centerchefen for Erhverv, Teknik og Kultur
Ansættelsesforhold	Ansættelsen sker på overenskomst. Løn forhandles i henhold til aftale om ledere. Tiltrædelse: den 1. marts 2025
Yderligere oplysninger	Kontakt gerne: Boie Frederiksen Centerchef for Erhverv, Teknik og Kultur Tlf. 41 39 99 01 Carsten Lysdahl Søgaard Partner i MUUSMANN Tlf. 30 30 28 81
Ansøgningsfrist	Torsdag den 9. januar 2025
Processens forløb	Der er planlagt følgende forløb for rekrutteringen, som ansøgere bedes notere, idet der ikke kan påregnes afvigelser herfra. 1. samtaler: Onsdag den 15. januar 2025 Test: Mandag den 20. januar 2025 – Bemærk! Der skal afsættes 3-4 timer til testforløbet. 2. samtaler: Mandag den 27. januar 2025

Om Odsherred Kommune

Odsherred bliver af mange valgt til, i et ønske om at sætte nye ting i gang, i en ny sammenhæng, væk fra storbyen. Odsherred er det rekreative alternativ til byen, som tilbyder stilhed, fred og ro, samt muligheder for at realisere drømmen om livet på landet og samtidig bo tæt på storbyerne. I Odsherred Kommune er der mange landsbyer med nærhed til skoler, daginstitutioner, foreningsliv og fællesskab og flere byer kendetegnes ved et stærkt lokalt engagement.

I Odsherred Kommune er der et varieret erhvervsliv med mange større og mindre erhvervsdrivende og produktionsvirksomheder og i de større byer også et aktivt handelsliv. Odsherred er særligt kendt for gastronomi, fødevarer og oplevelser – hvilket giver et stort følgeerhverv i form af håndværk og detailhandel. Der er mange muligheder for job og beskæftigelse i kommunen og mange muligheder for bosætning i både ejer- og lejeboliger, nybyggeri samt bestående boliger.

Odsherred Kommune rummer store naturværdier og kulturhistoriske kvaliteter, som der skal tages godt vare på, når der udvikles – både ift. erhvervs- og boligudvikling, infrastruktur, forsynings- og energianlæg. Som Danmarks største sommerhusområde – med nærhed til hovedstadsområdet – er der også et stort udviklingspotentiale ift. turisme i de oplevelsesrige kystnære landskaber.

Landskaber der blev dannet efter sidste istid, med enestående geologi og de tre istidsbuer Vejrhøj-buen, Vighbuen og Højbybuen, der har bragt Odsherred UNESCO Global Geopark i et fornemt selskab af internationalt anerkendte geoparker over hele verden. Det er en betegnelse, som forpligter, og den indebærer, at vi bevarer, værner om og videreudvikler geoparkens styrker: landskabet, naturen, kulturhistorien, kunsten og de lokale gastronomiske oplevelser. Naturen og fællesskabet er en del af Odsherreds DNA, vores fælles kendetegn. Der er fokus på at fremme det aktive medborgerskab, hvor den enkelte gør en positiv forskel og bidrager som en værdifuld del. For de bedste løsninger skabes i fællesskab.

Odsherred Kommune står ligesom flere andre kommuner over for store strukturelle forandringer, som bl.a. indebærer, at der bliver væsentlig flere ældre, færre børn og unge samt færre i den erhvervsaktive alder. Udfordringer med vigende aktiviteter i bymidterne, tomme lokaler og butiksdød er også en højaktuel problemstilling. Kommunen står dermed over for en omstilling, hvor kommunal service, faciliteter og funktioner, samt indretningen af kommunens byer og landområder må gentænkes, så de matcher den virkelighed, der er, og hvor indsatser prioriteres, så der fortsat sker en positiv udvikling i Odsherred.

Odsherred Kommune har indført fleksible arbejdstider for medarbejdere i administrationen (Rådhus og administrationscenter), hvor rådhuset som udgangspunkt er lukket om fredagen. Dertil arbejdes der yderligere med fleksible arbejdspladser med mulighed for hjemmearbejde 1-2 dage om ugen. Som leder forventes det dog, at du har en vis synlighed i dagligdagen.

Strukturændring med virkning fra 1. januar 2025

Fra 1. januar 2025 træder en ny organisering i kraft, hvor den tidligere afdeling for Trafik deles og fusioneres med to eksisterende afdelinger i Erhverv, Teknik og Kultur. Myndighedsdelen fusioneres med afdeling for Plan og Byfornyelse i en ny samlet afdeling for Plan og Vejmyndighed. Driftsdelen fusioneres med afdeling for Affald i en ny samlet afdeling for Affald og Vejdrift. I forbindelse med strukturændringen rekrutteres en ny afdelingsleder for hver af de to afdelinger.

Hovedopgaver og ansvarsområder

Som afdelingsleder for Plan og Vejmyndighed får du ansvar for den daglige drift, udvikling og ledelse af den nye afdeling med opgaver som vejmyndighedsudøvelse, trafikplanlægning, lokalplanlægning, områdefornyelser, køb og salg af fast ejendom, strategisk byudvikling, bosætning og bevaring af kulturmiljøer og værdifulde bygninger samt understøttelse af klimadagsordenen og planlægning for Den Grønne Trepert. Som afdelingsleder skal du sikre en ordentlig og serviceorienteret tilgang til den brede opgaveportefølje igennem en tydelig strategisk ledelse med udgangspunkt i kommunens [visioner](#). Du skal kunne se muligheder og finde løsninger i et tæt tværgående samarbejde om den kontinuerlige udvikling af Odsherred Kommune. Den nye afdeling vil i samarbejde med det øvrige tekniske område skulle arbejde for at indfri nationale og kommunale ambitioner inden for klima og biodiversitet.

Som leder for et bredt område skal du sikre overblik og prioritering af den store opgavemængde med henblik på at sikre balancen mellem opgaver og ressourcer i afdelingen. Her er det centralt, at du forstår at skabe fremdrift og produktivitet med et kontinuerligt fokus på at fastholde et trygt, bæredygtigt og givende arbejdsmiljø. Du forventes ikke at have kendskab til alle fagområder, men derimod at du er en stærk personaleleder, der kan understøtte den enkelte medarbejders personlighed, faglighed og udviklingspotentiale i et tillidsfuldt samarbejde, der giver kvalitet i opgaveløsning og arbejdsliv. En kvalitet der sikres gennem løsningsorienteret sagsbehandling og ordentlig forvaltningsskik.

Som afdelingsleder har du ansvaret for udarbejdelse af politiske sagsfremstillinger, og du skal i relevant omfang deltage i den politiske betjening af borgmester, udvalg og byråd. I forlængelse heraf skal du mestre at omsætte politiske beslutninger til konkrete handlinger i organisationen og bidrage til at sikre forståelse, følgeskab og forankring af visioner, strategier, processer og opgaver.

Afdelingslederen bliver en del af ledergruppen i Erhverv, Teknik og Kultur og skal her bidrage aktiv til samspillet med centerchefen og de øvrige ledere i centret, hvor der arbejdes med udgangspunkt i et "VI-perspektiv". Det betyder, at du tager medansvar for den samlede udvikling af centret og medvirker til at binde områderne sammen, såvel fagligt, som praktisk og strategisk. Det forventes derfor, at du som afdelingsleder bidrager med sparring, rådgivning og videndeling i det tværgående arbejde i ledergruppen, med henblik på at skabe de bedste rammer for udvikling af Erhverv, Teknik og Kultur.

Som afdelingsleder for planområdet har du en særlig opgave i at bidrage til et godt og tæt samspil med Odsherred Kommunes Erhvervsteam om udviklingen af rammerne for kommunens erhvervsliv, samt sikre, at erhvervslivets udvikling tænkes ind i den langsigtede planlægning og synliggør udviklings- og vækstmulighederne for kommunens virksomheder.

Aktuelle udfordringer

En af dine første opgaver er at samle medarbejderne om en fælles kultur, hvor synergier dyrkes, samarbejder skabes og gode erfaringer deles. Du skal skabe balance mellem opgaver og ressourcer og med blik for medarbejdernes faglighed, udvikling og engagement, sikre rammer for et attraktivt arbejdsmiljø der styrker en produktiv udvikling og fremdrift. Du skal have blik for at understøtte igangværende processer, der kan effektivisere og optimere arbejdsgange i afdelingen, med et vedvarende fokus på at opgaver udføres med målsætningen om at forbedre det fysiske miljø og mulighederne i Odsherred. Du skal bidrage til at fremme bæredygtige løsninger og innovation inden for by- og trafikplanlægning, samtidig med at du sikrer borgerinddragelse og gennemsigtighed i beslutningsprocesserne.

Center for Erhverv, Teknik og Kultur har haft større udskiftning af ledelsesniveauet de seneste år. Du bliver derfor en del af en relativ ny ledergruppe og får en vigtig opgave i at sikre fokus på det tværgående samarbejde i centeret. Med strukturændringen og opdelingen af afdeling for Trafik i to, skal du bidrage til en videreførelse af det nuværende samarbejde mellem myndighed og vejdrift i et tæt samarbejde med den kommende afdelingsleder for Affald og Vejdrift.

Kompetencer

Vi forventer en faglig indgang til stillingen med erfaring fra det kommunale teknik- og/eller miljøområde, og at du har stor erfaring med at agere i en politisk styret organisation og forståelse for de rette politiske procedurer og rammevilkår. Derudover er særligt følgende kompetencer er centrale:

1. Personaleledelse

Du er nysgerrig på dine medarbejders potentiale og på relationer der giver synergi i opgaveløsningen. Du tager ansvar i svære situationer og indtager den skærmende/anerkendende position med fokus på at opretholde god balance mellem opgaver og ressourcer. Du formår at prioritere og delegere opgaver respektfuldt, så der opretholdes et givende, trygt og bæredygtigt arbejdsmiljø.

2. Faglig indsigt

Du skal ikke have indgående kendskab til alle sagstyper, men have tilstrækkelig indsigt i det fagtekniske til at kunne formidle og rådgive om beslutninger og muligheder til det politiske niveau. Dertil skal du kunne rammesætte afdelingens opgaver og tydeliggøre mål, forventninger og strategisk retning, så medarbejderne er klædt bedst muligt på i opgaveløsningen.

3. Kommunikation

Du mestrer en klar og præcis formidling, både mundtligt og skriftligt, til både medarbejdere, politikere, borgere og samarbejdspartnere. Din ledelsesstil er samarbejdsorienteret, og du evner at lytte til og bearbejde komplekse informationer og skabe forståelse gennem en åben og tillidsfuld dialog, hvor alle parter føler sig hørt og værdsat.

4. Forandringsledelse

Du formår at lede den nye afdeling gennem opbygning af en stærk kultur, hvor prioritering og varetagelse af opgaver sker med udgangspunkt i medarbejdernes faglighed og engagement og optimeres med henblik på at give merværdi for borger og samfund.

5. Politisk tæft

Du kan bidrage til servicering af det politiske niveau med en tydelighed, som belyser det politiske mulighedsrum og giver overblik over beslutningers konsekvenser gennem sikker oversættelse mellem det administrative og det politiske niveau.

Organisation

Den politiske organisation

Karina Vincentz (N) er siddende borgmester i Odsherred Kommune. Den politiske organisation i Odsherred Kommune består, ud over byrådets 25 medlemmer, af følgende stående udvalg:

- Økonomiudvalget
- Vækst- og Udviklingsudvalget
- Trivsels-, Sundheds- og Forebyggelsesudvalget
- Børne-, Unge- og Uddannelsesudvalget
- Klima- og Miljøudvalget
- Social-, Ældre- og Psykiatriudvalget

Den administrative organisation

Den administrative organisering ledes overordnet af kommunaldirektøren, to direktører og centerchefer i strategisk chefforum.

De 6 centre i Odsherred Kommune er følgende:

- Børn, Unge og Familier
- Omsorg og Sundhed
- Social og Arbejdsmarked
- Erhverv, Teknik og Kultur
- Økonomi
- Organisation

Du kan læse mere om Odsherred Kommune og fagcentrene på kommunens [hjemmeside](#).

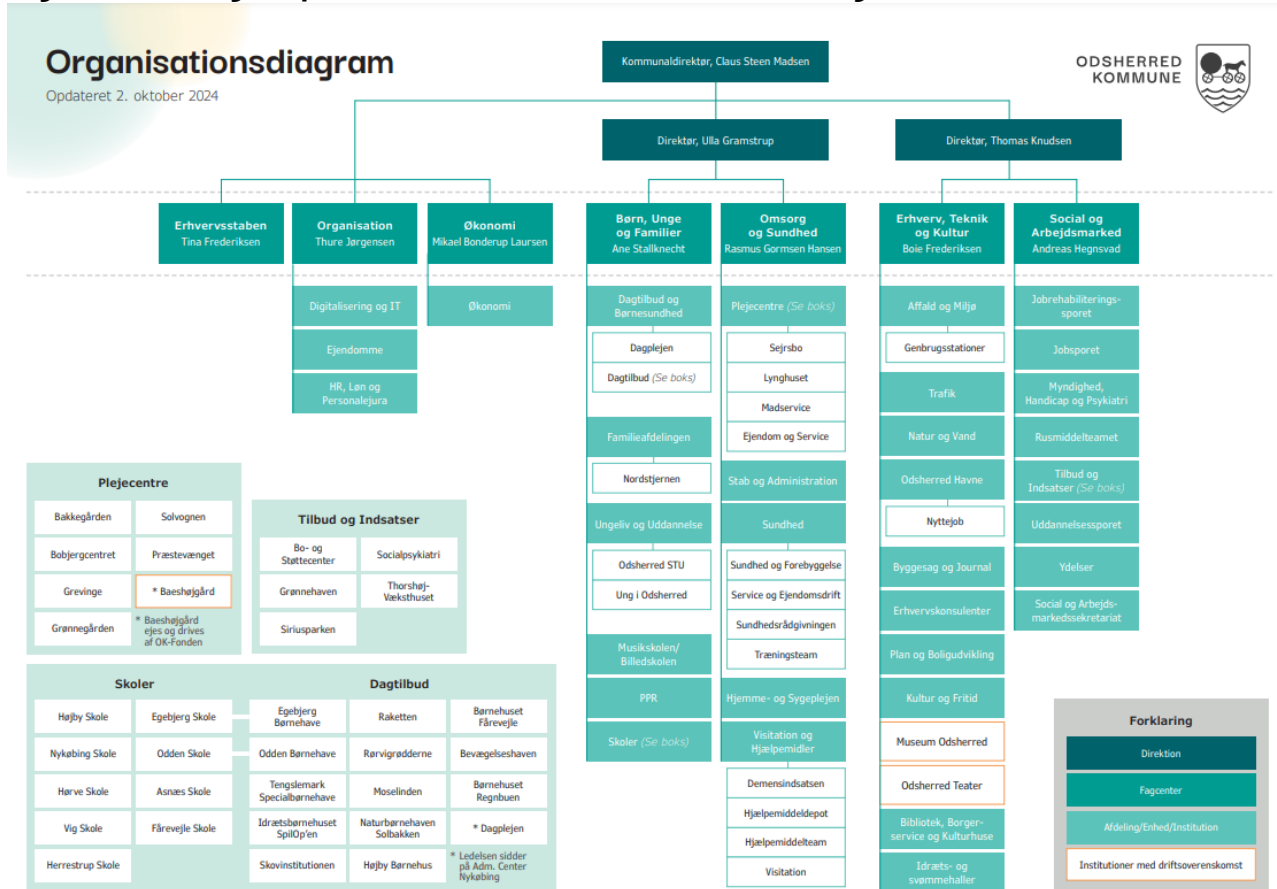
Center for Erhverv, Teknik og Kultur

Afdeling for Plan og Vejmyndighed hører organisatorisk til i Center for Erhverv, Teknik og Kultur. Centret består efter strukturændringen af afdelingerne Byggesag og Journal, Plan og Vejmyndighed, Affald og Vejdrift, Natur, Vand og Miljø samt Fritid og Kultur. Herudover ligger også Genbrugspladser, Team Nyttejob og Odsherred Havne under centrets ansvar.

Afdeling for Plan og Vejmyndighed

Den nye afdeling for Plan og Vejmyndighed består af 15 medarbejdere og varetager opgaver i forbindelse med bl.a. lokalplanlægning, kommuneplanlægning, byfornyelse, områdefornyelse, udviklingsplaner, arkitekturpolitik, planstrategi, bosætningsstrategi, køb og salg af fast ejendom, trafikikkerhed, vejmyndighed, vintertjeneste, vejlaug, gravetilladelser, forsikringsager og skilte efter vejloven.

Organisationsdiagram per 2. oktober 2024 (inden strukturændringen)



Vision og ledelsesgrundlag

Vision – Sammen om Odsherred – Naturligvis

Odsherred er en kommune med land, vand og kant – på den gode odsherredske måde. Det er denne mentalitet, der ligger til grund for visionen "[Sammen om Odsherred – Naturligvis](#)". Visionen skal sætte retningen og være ledestjerne for det politiske arbejde i Odsherred og for udviklingen af kommunen. I fem punkter beskriver visionen det unikke, som Odsherred ønsker at blive, med afsæt i det unikke, som Odsherred allerede er.

De fem fokuspunkter er:

- Sammen om den gode hverdag og de gode oplevelser
- Sammen om et grønt og bæredygtigt Odsherred
- Sammen om erhvervslivet
- Sammen om fremtidens Odsherred
- Sammen om den gode arbejdsplads

Ledelsesgrundlag – God ledelse i forpligtende fællesskaber

"[God ledelse i forpligtende fællesskaber](#)" tager sit afsæt i den overordnede vision og den fælles værdibaserede personalepolitik. Den overordnede vision fremhæver den deltagende borger. Den attraktive kommune skabes ved inddragelse, fællesskab og virkelyst. Derfor er borgerens stemme – og inddragelse af den – helt grundlæggende i ledelsesarbejdet.

Ledelsesgrundlaget afspejler hvilke værdier og holdninger, der sætter retningen for god ledelse og gør forventninger til ledelse tydelige. Ledelsesgrundlaget udgør et fundament, der skal fremme, at alle ledere arbejder sammen, og lever op til forventninger fra borgere, politikere og medarbejdere.

Pejlemærker for god ledelse

Pejlemærkerne for god ledelse i Odsherred Kommune skaber den retning, som vi navigerer efter lige nu. Pejlemærkerne er essensen af dialogen med ledere og medarbejdere om god ledelse. De lægger op til ledelsesmæssige refleksioner og om behovet for at skrue op og ned i styrken af pejlemærkernes anvendelse. Dialogen om pejlemærkerne og styrken af dem drøftes med nærmeste leder, i lederteamet, i ledelseskæden og i det tværgående ledernetværk.

De fire pejlemærker er:

- Retning og Effekt
- Faglighed og Kvalitet
- Mod og Nytænkning
- Dialog og Involvering

Forventninger til ledelsesrollerne

Hvor pejlemærkerne for god ledelse skaber retningen, som lederne navigerer efter, er "Forventninger til ledelsesrollerne" en beskrivelse af de forventninger, opgaver og det ansvar, der er til de forskellige ledelsesroller – ud over dem, der er beskrevet som grundvilkår og det særlige ved ledelse i Odsherred.

Som leder af medarbejdere i Odsherred Kommune skal du efterleve et sæt af forventninger, hvor du

- Oversætter og omsætter politiske beslutninger og strategiske mål til hverdagshandlinger
- Sætter kerneopgaven i centrum og skaber rammer, således at medarbejderne kan lykkes med opgaven
- Arbejder kontinuerligt med at udvikle gode samarbejdsrelationer ved at inddrage medarbejderne, borgere og interessenter
- Udvikler og har styr på områdets drift
- Formulerer tydelige ambitioner for områdets udvikling og faglige resultater
- Agerer på forandringer og formidler betydningen heraf
- Sætter faglige mål sammen med medarbejdere og nærmeste leder
- Uddelegerer tydeligt, tillidsfuldt og åbent opgaver
- Skaber rammer for tværfagligt samarbejde, der muliggør helhedsorienterede løsninger for borgeren
- Lytter, giver sparring, feedback og vejledning, der bidrager til kerneopgavens kvalitet og udførelse
- Skaber – sammen med medarbejderne – en arbejdsplads med trivsel og faglige resultater
- Indgår som aktiv medspiller og ressource i ledelsesteamet og bidrager til udvikling af hele centerområdet og organisationen
- Sætter dagsordenen på udvalgte arenaer samt opfanger og agerer i forhold til væsentlige tendenser i samfundsudviklingen

Andet

Kandidater til stillingen skal være indstillet på at gennemføre en omfattende ledelsestest hos MUUS-MANN.
