

Stillings- og personprofil



Direktør

Helsingør Kommune

Januar 2024



**muus
mann**

Opdragsgiver	Helsingør Kommune
Adresse	Rådhuset Stengade 59 3000 Helsingør Tlf. 49 28 28 28 www.helsingor.dk
Stilling	Direktør
	Referencedirektør for: Center for Dagtilbud, Skoler, Fritid og idræt. Center for Børn, Unge og Familier.
Refererer til	Kommunaldirektøren
Ansættelsesforhold	Stillingen aflønnes i henhold til "Aftale om aflønning af chefer", indgået mellem KL og de faglige organisationer. Løn og ansættelsesforhold i henhold til gældende overenskomst og aftale om aflønning af chefer og rammeaftale om kontraktansættelse af chefer. Tiltrædelse: 1. april 2024
Yderligere oplysninger	Kan fås ved henvendelse til: Kommunaldirektør Rasmus Bjerregaard Tlf. 25 31 21 21 eller Lars Bo Pedersen, MUUSMANN A/S Tlf. 40 22 87 18
Ansøgningsfrist	Mandag den 5. februar 2024 Søg stillingen på www.muusmann.com/stillinger
Processens forløb	Der er planlagt følgende forløb for rekrutteringen, som ansøgere bedes notere, idet der ikke kan påregnes afvigelser herfra. 1. samtaler: Fredag den 9. februar 2024 Test: Torsdag den 15. februar 2024 Samtale med Borgmester og kommunaldirektør: Mandag den 19. februar 2024 2. samtaler: Fredag den 23. februar 2024

Kort om Helsingør Kommune

Helsingør Kommune er med sine knap 64.000 indbyggere den største kommune i Nordsjælland og har en stærk identitet, klare visioner og ambitiøse mål for kommunen, hvor man vil noget på borgernes vegne.

Helsingør Kommune og by har stærke historiske rødder men er samtidig karakteriseret ved udsyn, mod, udvikling og mangfoldighed. På den baggrund har kommunen gennem de senere år haft en markant fremgang i form af blandt andet ressourcestærke tilflyttere, et vækstende erhvervsliv og et ambitiøst kulturliv.

Kommunen er med den stærke identitet, mange lokale tilbud, nærhed til hovedstadens muligheder - både privat og erhvervsmæssigt - et godt sted både at leve, bo, vokse op og drive erhverv. Kommunen og de omgivende interessenter er med den stærke afsæt krævende, hvilket betyder, at der er høje forventninger til alle medarbejdere og ledere og dermed også den nye direktør.

Du kan se meget mere om Helsingør Kommune på www.helsingor.dk.

Visioner og mål for Helsingør Kommune

Vision 2030 blev besluttet af Byrådet i juni 2019. Med vision 2030 vil Helsingør Kommune være en bæredygtig kommune, hvor vi skaber de bedste rammer for, at vi kan leve og udleve det liv, vi ønsker sammen. Visionen sætter således den overordnede retning for kommunens arbejde frem mod 2030, og den indeholder fem strategiske satsningsområder:

- Vi skaber attraktive uddannelsesmiljøer.
- Vi udvikler levende bysamfund og aktive rum med udfoldelsesmuligheder.
- Vi åbner muligheder for fællesskaber, der øger livskvaliteten.
- Vi markerer os lokalt, nationalt og internationalt gennem et stærkt kulturliv.
- Vi styrker vores natur, træffer bæredygtige valg og handler klimavenligt.

Borgere, virksomheder og kommune har i fællesskab skabt en positiv spiral og en markant fremgang med nye ressourcestærke tilflyttere og et erhvervsliv i vækst. Denne udvikling er skabt via dialog og hårdt arbejde, og der er derfor et godt udgangspunkt for fortsat udvikling i de kommende år.

Vision 2030 har derfor også fokus på at skabe de bedst mulige rammer for alle, der bor eller driver virksomhed i Helsingør Kommune. Ambitionen er, at der i tæt samspil skabes attraktive uddannelsesmiljøer, levende bysamfund, stærke fællesskaber, et rigt kulturliv samt en mangfoldig natur - og at der handles klimavenligt. Visionen er formuleret med afsæt i input og gode ideer fra borgere, foreninger, organisationer, institutioner, medarbejdere og virksomheder, og har således en bred forankring.

Den nye direktør træder ind i en organisation, hvor der er ambitiøse og tydelige politiske pejlemærker for de kommende år, og hvor direktøren bliver en afgørende spiller i udviklingen af de politiske dagsordener samt omsætningen af målene til konkrete handlinger og resultater. Målsætningerne for

skoler, dagtilbud, idræt og fritid er således også en markant del af de samlede visioner og mål. Vi vil desuden skabe de bedst mulige rammer for børn, unge og familier med særlige behov.

Du kan se mere om de konkrete målsætninger under opgavebeskrivelsen nedenfor.

Du kan læse mere om [Vision 2030 her](#)



'Vi skaber attraktive uddannelsesmiljøer'

Sammen vil vi:

Arbejde for et større og varieret udbud af ungdoms-, erhvervsfaglige og videregående uddannelser.

Udvikle kreative og innovative læringsmiljøer, som stimulerer nysgerrighed og fordybelse.

Styrke samspil mellem skole, uddannelse og arbejdsmarked.

Udvikle dagtilbud og skoler af høj kvalitet, der styrker alle børn og unges trivsel, læring, udvikling og dannelse, samt skaber grundlaget for, at de gennemfører en relevant ungdomsuddannelse.

'Vi udvikler levende bysamfund med aktive rum og udfoldelsesmuligheder'

Sammen vil vi:

Udvikle byer og lokalsamfund, som er socialt, miljømæssigt og økonomisk bæredygtige.

Skabe rammerne for nye varierede boformer, som fremmer muligheden for fællesskaber.

Skabe faciliteter og rekreative udfoldelsesmuligheder, som motiverer til øget sundhed og et varieret fritidsliv.

Skabe gode rammevilkår for at drive virksomhed, der bidrager til levende bysamfund.

Mission

Vi vil bidrage til størst mulig livskvalitet sammen med borgerne

Vision

Vi vil være en bæredygtig kommune, hvor vi skaber de bedste rammer for, at vi kan leve og udleve det liv, vi ønsker ... sammen

Vision 2030

'Vi åbner muligheder for fællesskaber, der øger livskvaliteten'

Sammen vil vi:

Arbejde på, at alle borgere gennem hele livet har mulighed for at indgå i forskellige former for fællesskaber.

Arbejde på, at flest mulige har et job, og er en del af et arbejdsfællesskab.

Styrke rammerne for, at kultur-, idræts- og foreningslivet kan udfolde sig og skabe grobund for fællesskaber.

Gøre det lettere for borgere og virksomheder at tage initiativ til aktiviteter, der fremmer fællesskaber.

'Vi markerer os lokalt, nationalt og internationalt gennem et stærkt kulturliv'

Sammen vil vi:

Udvikle en mangfoldig palette af kulturtilbud, begivenheder og events, som sikrer mulighed for dannelse og oplevelser for alle.

Arbejde på, at Kulturhavnen og Værftshallerne udvikles til et internationalt kraftcenter for kultur, kunst, uddannelse og teknologi.

Skabe rammerne for kreative iværksætter-, vækst- og uddannelsesmiljøer.

Udvikle en bæredygtig turisme.

'Vi styrker vores natur, træffer bæredygtige valg og handler klimavenligt'

Sammen vil vi:

Sikre en varieret og sammenhængende natur med mange forskellige dyr og planter.

Arbejde for et renere havmiljø og en øget biodiversitet i Øresund.

Sikre kendskab og let adgang til natur.

Sikre bedre muligheder for en bæredygtig energiforsyning og tage klimahensyn, når vi planlægger fremtidens boliger og transport.

Klimasikre vores byer og kyststrækninger.

Centrale opgaver for direktøren

Vision 2030 sætter som nævnt retningen for en fortsat positiv udvikling i kommunen, hvor man vil noget på borgernes vegne. Du skal som en del af direktionen aktivt bidrage til at sikre realiseringen af de politiske visioner og mål.

I alle aktiviteter er borgerne og dermed også børnene omdrejningspunktet. Du skal derfor have lyst til og brænde for at gøre en forskel for det enkelte barn - og for alle børn, unge og familier.

Du skal selvsagt have fokus på alle områderne i de to centre, og sikre at der leveres den rette kvalitet og skabes den nødvendige løbende udvikling inden for alle opgaveområder, helt fra børnene er 0 år og frem. Du skal desuden have et fast blik på det tværgående og den samlede opgaveløsning i kommunen, så der sikres sammenhænge og gode løsninger. Du kan se en mere udførlig liste over alle de opgaveområder centrene dækker [her](#).

Nedenstående er derfor ikke en udtømmende liste over opgaver, men udvalgte fokusområder.

Først og fremmest er udviklingen af skoleområdet en helt afgørende opgave. Du skal være en ledende og tydelig figur i "Sammen om vores skole" og sikre at den retning, der er sat, realiseres i samspil med medarbejdere, ledere, børn og forældre. Målet er at skabe et skole- og fritidstilbud, hvor alle børn og unge kan gå i skole og fritidstilbud i almenområdet på deres lokale skole eller så tæt på som muligt. Du kan læse meget mere her:

- [Sammen Om Vores Skole - Helsingør Kommune](#)
- [Endeligt kommissorium for udvikling af skole- og fritidsområdet](#)
- [Udkast til skole- og fritidspolitik, august 2023](#)
- [Forlænget tids- og procesplan for skoleudviklingsprojektet](#)

Organisering og fysisk placering af specialtilbud er en del af indsatsen, som også kræver opmærksomhed. Se mere her: [Kommissorium for fremtidig organisering og placering af Helsingør Kommunes specialtilbud](#).

Et andet vigtigt indsatsområde er det specialiserede børneområde, herunder samspillet til voksenområdet. Målet er at flytte indsatserne længere ned ad indsatsrampen, til gavn for både børnene og deres familier, og derudover at have mere fokus på behov end diagnoser.

Det specialiserede område er generelt under pres, så her skal tænkes i og udvikles løsninger på tværs af organisationen og kommunens centre, herunder med fokus på de gode overgange. I indsatserne er tre nøgleord således bærende: forebyggelse, overgange og et solidt datagrundlag for indsatsen.

På dagtilbudsområdet er et fokusområde, ud over den faglige kvalitet og de tidlige forebyggende indsatser, at sikre den nødvendige kapacitet, idet der er tilvækst af børn. Frisættelseserfaringer fra dagtilbudsområdet skal desuden bringes i spil, så erfaringerne udnyttes på tværs af kommunen.

Ildræt og fritid skal tænkes ind som en væsentlig del af kommunens kerneopgaver. Ildræt og fritid medvirker til at give rammerne for det gode liv, og samtidig understøtter indsatsen andre områder. Ambitionen i den nye Ildræts- og Fritidspolitik er at få endnu flere med i fællesskaberne. På idrætsområdet er det også vigtigt at have blik for, at anlægssiden har et betydeligt omfang. Du kan se den nye politik [her](#).

Implementering af Barnets Lov, styrkelse af det forebyggende ved at prioritere tidlige, rettidige og differentierede indsatser samt hjælp til børn og unge med begyndende mistrivsel er vigtige opgaver. Derudover er der fokus på at udvikle metoder, og samarbejdet med regionen om børn og unge med mistrivsel styrkes gennem KTI (Koordinerede Tværgående Indsats) og STIME (tværsektorielt samarbejde om børn og unge i psykisk mistrivsel).

Økonomi og sikker drift er et naturligt fokusområde for direktøren, så de ressourcemæssige rammer er på plads som fundament for den ønskede udvikling. Det er derfor vigtigt at have blik for sammenhængen mellem økonomi og faglig indsats og se de forbundne kar på tværs.

Direktøren skal sikre et godt samspil med de faglige organisationer omkring udviklingen af områderne og i MED-samarbejdet, båret af en dynamisk, åben og ærlig tilgang. I den sammenhæng er direktøren også talerør og ambassadør for fagområderne internt og eksternt.

En vigtig direktøropgave er at indgå i koncernledelsen og direktionen, hvor der naturligt tænkes tværgående og spilles ind i relation til de problemstillinger, der går på tværs. Man skal derfor kunne udfordre, turde blive udfordret og bringe eget område i spil i det tværgående samarbejde.

Rådgivning af udvalg, udvalgsformænd, borgmester og byråd er en naturlig del af direktørens opgaver, hvor der skal leveres et seriøst og relevant med- og modspil til det politiske niveau. Den politiske betjening er kendetegnet af solide beslutningsoplæg og fokus på, at beslutningerne efterfølgende føres ud i livet. Det forudsætter, at direktøren oversætter og formidler de politiske beslutninger internt og eksternt.

Området spiller tæt sammen med den kommunale ungeindsats og skal her bidrage til at sikre gode faglige løsninger til gavn for de unge.

Med de mange spændende udfordringer og opgaver er det vigtigt at direktøren giver tydelige rammer, skaber helhed og sætter en klar fælles retning, hvor hele området er med og tænkes ind. Direktøren skal derfor fungere som en samlende figur på områderne, stå i spidsen for udviklingen på tværs og samtidig give plads til andre.

Organisationens innovative kraft skal understøttes, og de etablerede måder at gøre tingene på skal udfordres. Der skal være mod til at afprøve nye tilgange til opgaverne – og der skal gives plads til at gå nye veje, hvor organisationen kan udfolde kreativitet og faglighed. I den forbindelse er det samtidig vigtigt at skærme og bakke op om medarbejdere og ledere, når der er behov for dette, blandt andet for at understøtte det nødvendige mod til at skabe nye og bedre løsninger. I forlængelse heraf skal det store fællesskab med borgere som ressourcer, foreninger og civilsamfund tænkes ind i udvikling og opgaveløsning, hvor det er relevant.

Direktøren skal være med til at tegne kommunen udadtil og herunder indgå i relevante fora på tværs af kommunerne og i samspil med andre relevante interessenter – både lokalt, regionalt og nationalt.

Personlige og ledelsesmæssige kompetencer

Vi forventer ikke, at du kan alt, men at du besidder flest mulig af nedenstående egenskaber:

Det er afgørende, at du har ledelseserfaring på højt niveau fra en politisk styret organisation, herunder erfaring med ledelse af ledere. Det forventes, at du har indsigt i skoleområdet og de øvrige fagområder stillingen dækker og samtidig har en bred generel indsigt i kommunernes opgaver. Har du en ledelsesmæssig efteruddannelse er det desuden et plus.

Direktøren skal have særdeles stærke relationelle kompetencer samt en åben og nysgerrig tilgang til andre, så du bidrager til at skabe et tillidsfuldt samarbejds-klima både i de interne og eksterne relationer. Politisk forståelse og en sikker hånd i forhold til den politiske betjening og rådgivning er vigtige kompetencer, herunder med en ærlig og direkte tilgang.

Et væsentligt element i ledelsesopgaven er at mestre ledelse gennem andre for at bære beslutninger og den strategiske retning hele vejen igennem organisationen. Ledelsesstilen skal derfor være inspirerende, så der opnås følgeskab, engagement og ejerskab. Du skal have en værdibaseret og anerkendende ledelsesstil, hvor der tales om udfordringer, problemer og muligheder, og du skal kunne sætte dig igennem, hvor det er nødvendigt, balanceret med en naturlig evne og vilje til at lytte og inddrage.

Din ledelsesstil er desuden karakteriseret af en oprigtig interesse for andre, tilstedeværelse, nærvær og en udpræget samarbejds-vilje båret af tillid og gensidig respekt. Samtidig er du ikke bange for at stille dig frem, tage ansvar og skærme organisationen, når det er påkrævet.

Du skal have et godt strategisk blik og solide analytiske egenskaber kombineret med en naturlig evne til at gå forrest og sætte retning i opgaveløsningen. Du er udviklingsorienteret og har blik for nye tendenser og erfaringer, der kan omsættes til relevante initiativer i Helsingør Kommune. Indsatserne skal stå på et solidt fundament af viden, evidens og empiri samt inspiration fra andre.

En god forståelse for økonomi og de økonomiske sammenhænge er vigtig, kombineret med juridisk forståelse for de rammer, der omgiver og sætter retning for den kommunale opgaveløsning.

Direktøren skal være en dygtig kommunikator, som både er åben og ærlig, og som kan formidle på en forståelig, tydelig og præcis måde – også de svære beslutninger. Det er desuden vigtigt at kunne begå sig smidigt på alle niveauer og i samspillet med mange forskellige typer af interessenter. At kunne tale med alle i øjenhøjde er derfor en væsentlig kompetence.

Du er autentisk, hviler i dig selv og har en stor personlig og faglig integritet, og det er vigtigt at være robust og rolig i pressede og udfordrende situationer. Som direktør skal du stå for ordentlighed og troværdighed og skal understøtte en sund kultur, hvor der er en konstruktiv og positiv stemning.

Erfaring med mediehåndtering vægtes positivt, herunder særligt rollen som rådgiver omkring mediehåndtering.

Organisation

Den politiske organisation

Byrådet i Helsingør Kommune har 25 medlemmer. Byrådet er karakteriseret af et bredt samarbejde og stor politisk opbakning til de centrale beslutninger, som eksempelvis budgetter og Vision 2030. Økonomi- og Erhvervsudvalget er således også sammensat med en meget bred politisk repræsentation.

Samarbejdet mellem det politiske og administrative niveau er kendetegnet af et direkte og tæt samspil, hvor direktion og centerchefer løbende indgår i en konstruktiv interaktion med de politiske udvalg, Byrådet og borgmesteren. Der er samtidig positive og høje forventninger til administrationen omkring politisk betjening og servicering på højt fagligt niveau, så der kan træffes velbelyste politiske beslutninger, der sikrer den ønskede udvikling og drift i kommunen.

Borgmester i Helsingør Kommune er Benedikte Kiær (C).

Der er følgende politiske udvalg:

- By-, Plan- og Trafikudvalget
- Børne- og Uddannelsesudvalget
- Idræts- og Fritidsudvalget
- Klima- og Bæredygtighedsudvalget
- Kultur- og Turismeudvalget
- Omsorgs- og Sundhedsudvalget
- Social- og Beskæftigelsesudvalget
- Økonomi- og Erhvervsudvalget

Direktionen varetager med kommunaldirektøren i spidsen den samlede politiske betjening og rådgivning, dog således at de enkelte direktører er referencedirektører for de forskellige politiske udvalg, hvilket indebærer det primære ansvar for betjeningen af det pågældende udvalg. Den nye direktør får særligt ansvar for betjeningen af Børne- og Uddannelsesudvalget samt Idræts- og Fritidsudvalget.

På kommunens hjemmeside www.helsingor.dk kan der findes yderligere oplysninger omkring dagsordner, medlemmerne af de forskellige politiske udvalg m.v.

Den administrative organisation

Den øverste ledelse af den administrative organisation er direktionen, som består af tre direktører og kommunaldirektøren. Direktionen ledes af kommunaldirektøren.

Koncernledelsen varetager den overordnede strategiske ledelse af kommunen og består af direktionen og de syv centerchefer. Kommunaldirektøren er ligeledes leder for koncernledelsen.

Kommunens syv centre er følgende:

- Center for Job, Borgerservice og Teknologi.
- Center for Særlig Social Indsats.
- Center for Sundhed og Omsorg.
- Center for Økonomi og Ejendomme.
- Center for By, Land og Vand.
- Center for Dagtilbud, Skoler Fritid og idræt.
- Center for Børn, Unge og Familier.

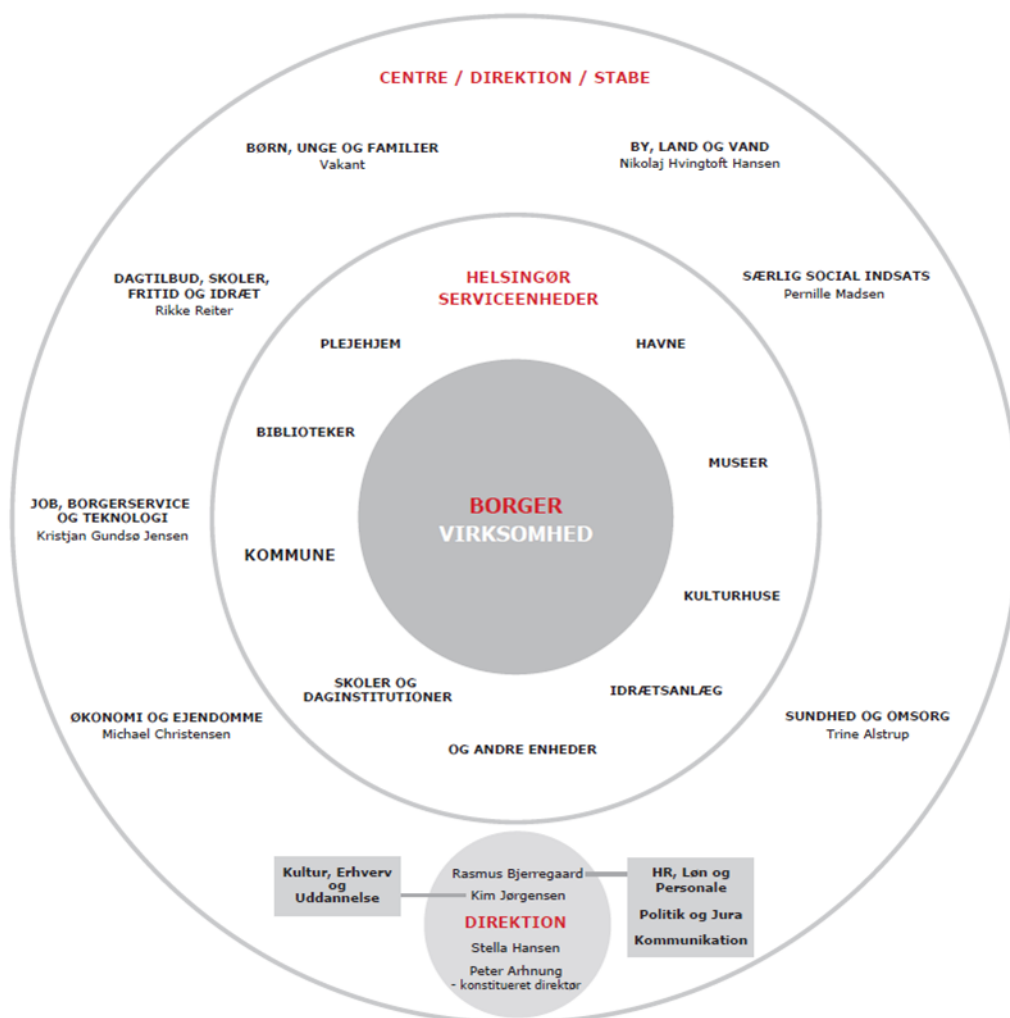
Direktøren er referencedirektør for Center for Dagtilbud, Skoler, Fritid og Idræt samt Center for Børn, Unge og Familier. Centrene er karakteriseret af engagement, dygtige medarbejdere og gode resultater, hvilket er et stærkt afsæt for den udvikling af indsatserne, der løbende skal være fokus på.

Foruden de syv centre er der en række stabsfunktioner, der med reference til direktionen varetager både stabsfunktioner og borgerrettede funktioner.

Den administrative organisation er fordelt på flere adresser i kommunen, hvor direktionen er placeret på Rådhuset, der er beliggende på Stengade 59 midt i den gamle bykerne i Helsingør. Direktionen sidder fysisk sammen og tæt på borgmesteren for at sikre et tæt dagligt samspil og nødvendig koordinering på tværs. Samtidig arbejder direktørerne i tæt samspil med centrene, der er placeret på kommunens administration og sundhedshus Prøvestenen.

Helsingør Kommune har i alt godt 4.200 medarbejdere. Det samlede budget for kommunen udgør ca. 4,7 mia. kr., hvoraf anlægsbudgetter udgør ca. 200 mio. kr.

Nedenfor ses en oversigt over kommunens samlede organisering. Yderligere detaljer kan findes på kommunens hjemmeside.



Andet

Kandidater til stillingen skal være indstillet på at gennemføre en omfattende ledelsestest hos MUUSMANN.