

Stillings- og kompetenceprofil



DRAGØR
KOMMUNE

Direktør for Plan, Teknik og Erhverv

Dragør Kommune

Marts 2025



**muus
mann**

Opdragsgiver	Dragør Kommune
Adresse	Kirkevej 7 2791 Dragør
Stilling	Direktør for Plan, Teknik og Erhverv
Refererer til	Kommunaldirektøren
Ansættelsesforhold	Ansættelse på kontraktvilkår. Lønniveauet fastsættes efter individuelle kvalifikationer og ved forhandling med den faglige organisation. Tiltrædelse: 1. juni 2025
Yderligere oplysninger	Kontakt gerne: Mads Leth-Petersen Kommunaldirektør Tlf. 25 67 42 11 Chris Petersen Administrerende direktør i MUUSMANN Tlf. 81 71 75 16 Der henvises til Dragør Kommunes hjemmeside www.dragoer.dk , hvor der findes relevant materiale om kommunen.
Ansøgningsfrist	Søndag den 6. april 2025
Processens forløb	Der er planlagt følgende forløb for rekrutteringen, som ansøgere bedes notere, idet der ikke kan påregnes afvigelser herfra. 1. samtaler: Fredag den 11. april 2025 Test: Tirsdag den 22. april og onsdag den 23. april 2025 2. samtaler: Fredag den 25. april 2025

Indledning

Dragør Kommune er et attraktivt og godt sted at bo og leve med gode daginstitutioner og nogle af landets bedste skoler. Kommunen er kendt for den gamle bydel, et levende og aktivt havnemiljø med fiskerbåde og fritidssejlere, Hollænderbyen og de mange skønne naturområder langs Amagers kyst. Dragør er et traditionsrigt og velbevaret bysamfund, borgerne har gennemsnitligt en høj indkomst, og kommunen har en meget homogen befolkning.

Dragør Kommune er en kommune i udvikling. Kommunen udvikles til fremtiden med forankring i de eksisterende kvaliteter – naturen, kulturen, miljøet, havnen, fællesskaberne, nærheden, trygheden og traditionerne. Dragør er en kommune, der ønsker at være på forkant med udfordringerne samt at skabe sammenhæng og resultater for borgerne.

Dragør Kommune har ca. 15.000 indbyggere på kanten af en metropol med knapt 2 mio. indbyggere. Dermed er kommunen begunstiget af en unik beliggenhed kun 12 km fra Københavns centrum. Kommunen er en del af Hovedstadsregionen og ligger geografisk set yderst på den anden side af Københavns Lufthavn. Den geografiske og administrative placering af Dragør Kommune i Hovedstadsregionen har stor betydning for kommunen og dens borgere, uanset om det drejer sig om infrastruktur, kulturarv eller demokratiudvikling.

Kommunen indeholder mange værdifulde naturområder, blandt andet kyststrækninger med strandenge, overdrev, enge og småsøer samt historiske og nyere skovområder ved Kongelunden. Kommunen er en attraktiv bosætningskommune, hvilket bl.a. hænger sammen med den nære "hverdagsnatur" langs kysten. Den attraktive natur og kyststrækningen er en af flere forudsætninger for bosætningen og for Dragør Kommunes identitet, men stigende havvand og flere stormfloder er en udfordring på den lange bane, og derfor arbejder kommunen aktivt med kystbeskyttelse.

Dragør Kommune er en mindre kommune med højt til loftet, hvor vi gør en dyd ud af at hjælpe hinanden og levere et højt serviceniveau for vores borgere. Vores politikere, borgere og medarbejdere er alle engagerede omkring udviklingen i Dragør Kommune, hvilket skaber en tæt relation mellem alle niveauer.

Hovedopgaver og ansvarsområder

Plan-, teknik- og erhvervsområdet har tidligere været underlagt samme direktørområde som sundheds-, pleje- og rehabiliteringsområdet. Med henblik på de omfattende udviklingsdagsordener på begge områder er det med solid opbakning fra kommunalbestyrelsen besluttet at dele direktørområdet op i to separate områder med hver deres direktør - henholdsvis direktør for Plan, Teknik og Erhverv og direktør for Sundhed, Pleje og Rehabilitering.

Direktøren for Plan, Teknik og Erhverv har det ledelsesmæssige ansvar for hele plan-, teknik- og erhvervsområdet i Dragør Kommune. Med styrkelsen af direktionen med et medlem, er der en central opgave i opstarten med at lave en tydelig rollefordeling og forventningsafstemning med centerchefen for Center for Plan, Teknik og Erhverv, der i et tæt samarbejde med direktøren skal sikre en bæredygtig udvikling og drift, der skaber værdi for borgerne.

Dragør Kommune søger en ny direktør, der kan se potentialerne for en helhedsorienteret udvikling af Dragør Kommune med forståelse for, hvad der er vigtigt i en mindre kommune, og hvad der skaber

engagement blandt borgere og medarbejdere. Direktøren skal være en synlig, nærværende, lyttende og engageret skikkelse i den mangfoldighed af initiativer, aktiviteter, møder, og arrangementer, som hele tiden foregår i – og uden for – den kommunale organisation, og som bidrager til at skabe tro på fremtiden og positive fortællinger om mulighederne i Dragør Kommune.

Den kommende direktør for Plan, Teknik og Erhverv kommer til at spille en væsentlig rolle i forhold til den politiske betjening af borgmester, kommunalbestyrelse og Klima-, By-, og Erhvervsudvalget og skal bidrage til at sikre en professionel betjening af det politiske system. Direktøren skal være tydelig i oversættelsen mellem det politiske og det administrative niveau, hvor nationale og lokale politiske og administrative beslutninger skal omsættes til god praksis og værdiskabende tiltag for kommunens borgere, og hvor der er transparens og rettidig omhu om udfordringer og muligheder på området.

Direktøren skal med overblik og sans for detaljen kunne præsentere sagsfremstillinger i fagudvalget og kunne bibringe politikerne et sikkert grundlag for at vurdere konsekvenserne af politiske beslutninger. Det er derfor nødvendigt at have den fornødne pondus, viden og faglighed i rådgivningen, og som politiker skal man føle sig tryk ved de svar, der gives.

Dragør Kommune er en mindre kommune kendetegnet ved en uformel og ligefrem dialogkultur kombineret med en flad ledelsesstruktur, hvor der aldrig er langt fra borger til politiker. Der er en tydelig følelse af fællesskab og et stort lokalt engagement i at ville det bedste for Dragør Kommune. I en flad organisation som denne har direktøren en vigtig opgave i at sikre et tydeligt fokus på, at processer og beslutninger forbliver på de rette niveauer – med en udtalt respekt for ledelseskæden.

Direktøren skal i direktionsarbejdet bidrage til at sikre en tværgående koordinering og udvikling af strategiske prioriteringer og indsatser – både før og efter, at sagerne bringes til politisk behandling. Dette indebærer, at der sker en prioritering af de sager og opgaver, der behandles på direktionsmøderne således, at der er den rette balance mellem driftsorienterede opgaver og de mere strategisk orienterede opgaver.

Som medlem af direktionen skal direktøren bidrage til at sikre sammenhængskraft i direktionens arbejde, initiativer og løsninger, så direktionen fremstår som en samlet enhed, der prioriterer at finde synergier og muligheder i anvendelsen af ressourcerne med udgangspunkt i et helhedsperspektiv på kommunens opgaver, rolle og ansvar og med fokus på, at nye innovative løsninger også skal findes på tværs af organisationen.

Direktøren skal arbejde for at give bedst mulige betingelser for ledere og medarbejdere i kommunen og tage initiativer i forhold til at sikre, at kommunen er karakteriseret ved at have attraktive arbejdspladser og medarbejdere med stærke kompetencer, som kan udfolde deres potentiale til gavn for kommunens borgere. Høj grad af borgerinddragelse og en inviterende og lyttende tilgang til borgere skal være helt centrale prioriteringer for den kommende direktør.

Dragør Kommune er en organisation, hvor det prioriteres, at ledere og medarbejdere på kryds og tværs af det formelle hierarki har let adgang til sparring med hinanden således, at viden kan flyde og deles på en smidig og hensigtsmæssig måde. Dertil er der fokus på, at kerneopgaverne og opgaveløsningen er præget af høj kvalitet og et inddragende borgerperspektiv i drøftelser, løsninger og beslutninger således, at der skabes en naturlig sammenhæng mellem "kommune" og lokalsamfund.

Samspillet og samarbejdet med medarbejderne skal have høj prioritet, og direktøren skal bidrage konstruktivt til et tæt, tillidsfuldt og involverende samarbejde i MED-systemet og have blik for værdien af inddragelse og oplevelse af fællesskab som væsentlige forudsætninger for gode løsninger, et attraktivt arbejdsmiljø og udviklende arbejdspladser. Det skal sikres, at samspil og samarbejde i MED-organisationen løbende udvikles og fungerer hensigtsmæssigt. Direktøren skal endvidere se værdien i - og fordelene ved - et tæt og tillidsfuldt samspil med de faglige organisationer.

Aktuelle udfordringer

Der er navnlig to store anlægsprojekter, der vil præge plan- og teknikområdet i de kommende år, og som direktøren skal have fokus på, herunder - bl.a. i samarbejde med centerchefen for Plan, Teknik og Erhverv - forestå en rettidig og dækkende inddragelse af det politiske niveau, kontakter med eksterne parter så som rådgivere og samarbejdspartnere m.fl.

Politikerne i Dragør har besluttet, at kystbeskyttelsen af Dragør Kommunes samlede 13 km kyst skal realiseres i to etaper. Afhængigt af, hvad politikerne beslutter at gå videre med, arbejdes der i 2025 videre hen imod en realisering af kystbeskyttelsen af etape 1 - Søvang, Sydvestpynten og Kongelunden. Samtidig planlægges en igangsættelse af arbejdet med at konkretisere løsninger for etape 2 - Dragør Nord, Dragør By og Sydstranden. Ambitionen er, at Dragørs samlede beskyttelse er realiseret inden 2030. Der er fortsat mange afklaringer, undersøgelser og myndighedsmæssige skridt, før kystbeskyttelsen er en realitet.

Læs mere om kystbeskyttelsesprojektet [her](#).

Det er politisk besluttet at udrulle fjernvarme i Dragør Kommune. Aktuelt er man ved at indgå tilslutningsaftaler med borgere og virksomheder, der er omfattet af projektets første fase, med henblik på, at der kan træffes beslutning om igangsættelse af fjernvarmeprojektet medio 2025, hvis interessen er tilstrækkelig stor. Tårnby Forsyning står for planlægningen og udrulningen af fjernvarme i Dragør Kommune, og CTR skal etablere en ny transmissionsledning, der kobler Dragør Kommune til det fælles transmissionsnet i hovedstadsområdet.

Læs mere om fjernvarmeprojektet [her](#).

Den nye direktør forventes også at have fokus på at sikre en effektiv sagsbehandling med en kortere sagsbehandlingstid i forhold til byggesager og lokalplaner. En ekstern analyse har afdækket en række forbedringsmuligheder, som Center for Plan, Teknik og Erhverv er ved at implementere, og direktøren skal bidrage til at fastholde et vedvarende fokus i implementeringsindsatsen i samarbejde med centerchefen.

Endelig kan det nævnes, at Dragør Kommune står over for at skulle udarbejde en ny kommuneplan og netop har udarbejdet en ny klimaplan. Den nye direktør får tillige ansvaret for erhvervs- og turismeområderne, hvor der på begge områder ligger vedtagne strategier, der skal implementeres.

Kompetencer

Jobbet som direktør for Plan, Teknik og Erhverv er mangesidigt og kræver en person med gode faglige, ledelsesmæssige, personlige og sociale kompetencer, som gør vedkommende til en efterspurgt samarbejds- og sparringspartner. Derfor søger Dragør Kommune en direktør med en relevant akademisk

uddannelsesmæssig baggrund, der har faglig indsigt i kerneopgaven og kendskab til plan- og teknikområdet – herunder styring og gennemførelse af større anlægsprojekter. Desuden forventes det, at den nye direktør har erfaring med ledelse af ledere.

Der vil særligt blive lagt på følgende faglige, ledelsesmæssige og personlige kompetencer hos den kommende direktør:

1. Sikker styring

Direktøren for Plan, Teknik og Erhverv er ansvarlig for den overordnede økonomi, styring og udvikling af hele fagområdet i Dragør Kommune, og opgaverne forudsætter en direktør, der er struktureret, systematisk og kan sætte en tydelig retning for området. Det forudsætter også en direktør, der kan prioritere i opgaverne, så det sikres, at ambitioner og ressourcer hænger sammen. Samtidigt skal direktøren være i stand til med sikker hånd at styre og gennemføre større anlægsprojekter. Hertil er det centralt, at direktøren har fokus på, at udvikling og forandringer kun har effekt, hvis tiltagene implementeres i bund. Det er således vigtigt ubesværet at kunne sætte tingene i perspektiv og samtidig sikre konkret fremdrift og udvikling. Det kræver en direktør med indsigt i forandringsledelse, og som på en kommunikerende og involverende måde understøtter organisationens ledere i processen. Nye tiltag skal have tid til at "slå rødder" i hele organisationen, så der kan skabes et naturligt følgeskab til processen samtidig med, at processerne bliver fulgt til dørs. Direktøren skal desuden kunne håndtere situationer, sager og sammenhænge med modstridende interesser og kunne veksle mellem at zoome ind og zoome ud i forhold til alle typer af sager og problemstillinger.

2. Politisk tæft og forståelse

I Dragør Kommune er der aldrig langt fra borger til politiker, og til tider kan der være kort fra tanke til handling. Som direktør skal du kunne navigere og udøve ledelse i en sådan politisk styret organisation. Det betyder blandt andet, at du skal have indsigt i og forståelse for politiske beslutningsprocesser samt politisk tæft. Dvs. du skal være lydhør over for politiske idéer og ønsker og evne at finde løsninger, der på bedst mulig vis tager højde for de mange hensyn, der præger kommunal drift. Med andre ord skal du være en konstruktiv og løsningsorienteret med- og modspiller til det politiske niveau. Du skal samtidig udvise den rette ro og tålmodighed i forhold til de politiske processer, når det er nødvendigt for at nå frem til de gode beslutninger.

3. Fagligt kendskab

Som direktør for en faglig kompetent leder- og medarbejdergruppe er det en tydelig fordel, at direktøren har en solid forståelse for og kendskab til de kerneopgaver, som udføres på området, og de rammer og den lovgivning, hvorunder de udføres. Med en faglig indsigt skal direktøren medvirke til at finde innovative og holdbare løsninger, der på den ene side imødekommer politikerne og borgernes ønsker og på anden side respekterer de begrænsninger, der følger f.eks. af planlovgivningen, at midtbyen i Dragør er bevaringsværdig, og at der er store områder, der er miljøbeskyttede. Konkret faglig indsigt og erfaring med planlægning, gennemførelse og styring af store anlægsprojekter med mange samarbejdspartnere og interessenter vil blive tillagt betydelig vægt.

4. Samarbejdsstærk i det tværgående

Samarbejdet og samspillet med andre skal være præget af en tillidsvækkende og troværdig ledelsesadfærd og kræver en nærværende og engageret direktør, som formår at lytte, og som kan se tingene

fra forskellige perspektiver. Direktøren skal være en stærk og tydelig kommunikator, som i et klart og enkelt sprog kan formidle budskaber og sikre følgeskab såvel internt i kommunen som i samspillet med borgerne og eksterne samarbejdspartnere. Det kræver en direktør med et godt overblik, der har fokus på at løse problemer i fællesskab – både med medarbejdere, ledere og den øvrige direktion – og som kan sætte rammerne for, at det tværfaglige og tværorganisatoriske samarbejde fungerer og styrkes yderligere. Det kræver en direktør, der deler ud af erfaringer, er nysgerrig på områderne og engagerer sig i at sparre med ledelseskolleger om, hvordan fremtidens plan-, teknik- og erhvervsområde skal se ud i Dragør Kommune.

5. Støttende og delegerende ledelsesstil

Dragør Kommune er en mindre kommune, og organisationens størrelse betyder, at der er en forventning om, at direktøren er selvkørende og selvproducerende. I Dragør Kommune er det vigtigt, at direktøren træder til og støtter op omkring ledere og medarbejdere, når der er behov for det – uanset, hvilke opgaver der skal løses. Lige så vigtigt er det, at direktøren forstår at lede andre ledere på en inkluderende og delegerende måde, så lederne får den tilstrækkelige sparring, de har brug for, til at sikre fremdrift på deres egne områder og på tværs. Det kræver en person, der er empatisk og tillidsvækkende af natur, som prioriterer en synlig ledelsesstil, så der sikres organisatorisk følgeskab på tværs af hele området. En nærværende og tilgængelig direktør, som lytter og lader sig inspirere af både ledere og medarbejdere, og som tør give noget af sig selv i mødet med andre og samtidig fremstår med en høj grad af professionel integritet.

Herudover lægges vægt på, at direktøren er i besiddelse af følgende kompetencer og personlige egenskaber:

- En høj analytisk kapacitet og evnen til at holde mange bolde i luften på samme tid, foretage nødvendige prioriteringer og samtidig fremstå rolig og inddragende.
- En empatisk og imødekommende personlighed, der trives i en kommune, hvor nærhed og lokalmiljø spiller en stor rolle, og hvor der er kort vej fra borgere til beslutningstagerne i kommunen.
- Kan navigere flydende i skiftet fra det brede strategiske perspektiv til den nære opgaveløsning og omvendt.
- Forstår at tilpasse sin kommunikation i forhold til modtageren, hvorvidt dette er borger, medarbejder, leder eller politiker.
- Har erfaring med MED-systemet.
- Har erfaring med konflikthåndtering.

Om Dragør Kommune

Fælles om Dragør

Kommunalbestyrelsens vision er at udvikle til fremtiden med forankring i kommunens kvaliteter – naturen, kulturmiljøet, havnen, fællesskaberne, nærheden, trygheden og traditionerne. Direktionen har i tæt dialog med chefgruppen og hovedMEDudvalg udpeget fire strategiske fokuspunkter for den videre udvikling af Dragør Kommune med udgangspunkt i det organisatoriske pejlemærke om, at vi er "Fælles om Dragør" – dvs., at vi i fællesskab skaber den værdi, som vi ønsker for vores nærmeste:

1. Borgeren i centrum – hvordan udøver vi den bedst mulige service inden for den afsatte ramme?
2. Tæt og nærværende ledelse og samarbejde på tværs af organisationen.
3. Trivsel og arbejdsglæde.
4. Betydningen af at arbejde i en politisk ledet organisation, herunder overholdelse af de økonomiske rammer.

Disse pejlemærker er bl.a. afspejlet i kommuneplanen for Dragør, som kan læses [her](#), og kommunens Erhvervsstrategi og Klimastrategi, der kan læses [her](#).

Ledelsesgrundlag

Dragør Kommunes ledelsesværdier tager udgangspunkt i fire centrale karaktertræk, hvorfor det forventes, at du som leder i Dragør udviser en:

- **Relationskompetent** lederadfærd, som vedligeholder og udvikler relationer til medarbejdere, ledere og borgere således, at de understøtter effektfulde opgaveløsninger.
- **Kommunikationsstærk** lederadfærd, som skaber klarhed om, hvilke opgaver der skal løses, hvorfor de skal løses, og hvilke rammer der er til at løse dem.
- **Sammenhængsskarp** lederadfærd, som skaber synergi og øget værdi ved at etablere sammenhænge og ved at lede på tværs af fagligheder.
- **Værdiskabende** lederadfærd, som rykker fokus fra indsatser til effekter af indsatser.

Med afsæt i hver af ledelsesprincipperne er der udarbejdet et sæt af retningslinjer for, hvad god lederadfærd i Dragør Kommune er.

Organisation

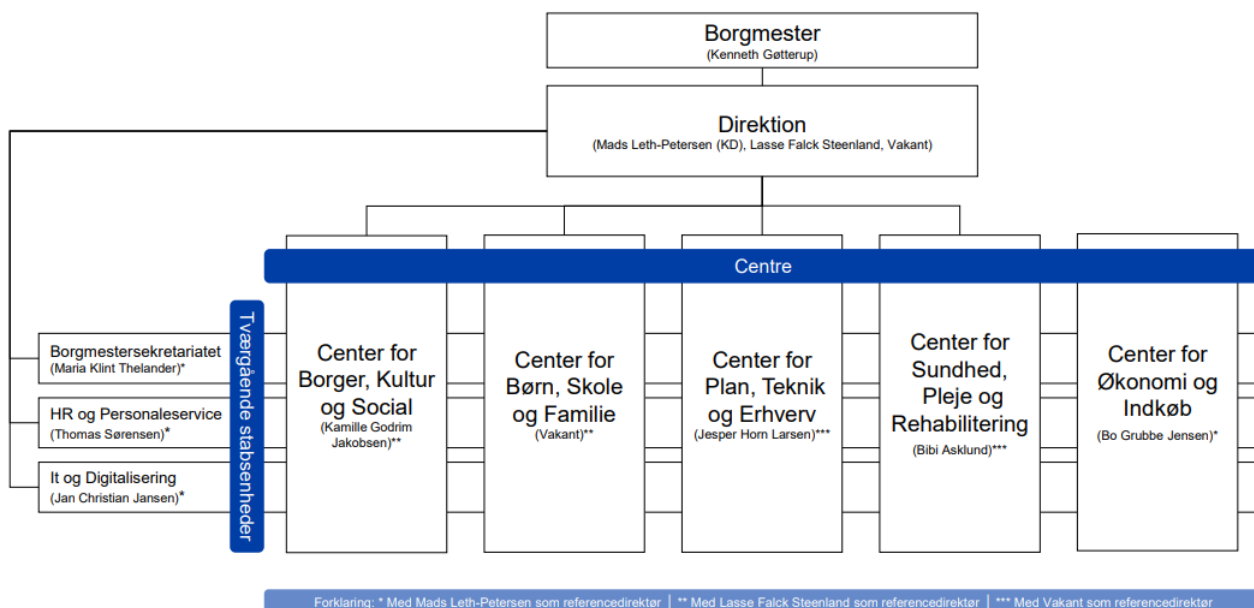
Den politiske organisation

Dragør Kommune har valgt en enkelt politisk og administrativ opbygning. Kommunalbestyrelsen har fire underudvalg: Økonomiudvalget, Social-, Sundheds- og Arbejdsmarkedsudvalget, Klima-, By-, og Erhvervsudvalget samt Børne-, Fritids- og Kulturudvalget.

Den administrative organisation

Den administrative organisation i Dragør Kommune er struktureret med en direktionsbestående af kommunaldirektøren og tre direktører, fem centre med hver deres centerchef og tre tværgående stabsenheder.

Der løses en lang række opgaver inden for mange forskellige fagområder i Dragør Kommune. Opgaverne, der skal løses, er underlagt forskellige lovgivninger, der hver især skaber rammerne for opgaveløsningen. Kommunens medarbejdere er organiseret i centre og enheder for at varetage de forskellige opgaveløsninger. Denne organisering muliggør, at der operationelt kan leveres på de løbende opgaver, alt imens lovgivningen overholdes og understøttes, at de fagprofessionelle medarbejdere kan udøve deres faglighed i deres opgavevaretagelse.



Center for Plan, Teknik og Erhverv

Direktøren for Plan, Teknik og Erhverv har det overordnede ledelsesansvar for Center for Plan, Teknik og Erhverv, der ledes af en centerchef, som har reference til direktøren.

Centeret er inddelt i en række teams og enheder, der varetager opgaver inden for centerets samlede opgaveportefølje. Det drejer sig om en stabsfunktion, der står for den politiske betjening og administration af centeret, et Byg- og Planteam, et Anlægs- og Ejendomssteam og et GIS-, Natur-, Miljø- og Vejteam. Dertil kommer, at centeret har en enhed for Vej og Gartner og er ansvarligt for rengøringen og Dragør Havn. Det kan også nævnes, at Dragør Kommune har indgået et forpligtende samarbejde med Tårnby Kommune, om at sidstnævnte varetager en række opgaver på miljøområdet.

Ansættelsesudvalg

- Kenneth Gøtterup, borgmester
- Jan Madsen, kommunalbestyrelsesmedlem
- Nicolaj Bertel Riber, kommunalbestyrelsesmedlem
- Ole Hansen, kommunalbestyrelsesmedlem
- Helle Barth, kommunalbestyrelsesmedlem
- Peter Læssøe, kommunalbestyrelsesmedlem
- Flemming Blønd, kommunalbestyrelsesmedlem
- Mads Leth-Petersen, kommunaldirektør

- Lasse Falck Steenland, direktør
- Jesper Horn Larsen, centerchef
- Cecil Olausson, medarbejderrepræsentant

Andet

Kandidater til stillingen skal være indstillet på at gennemføre en omfattende ledelsestest hos MUUS-MANN.
