

Stillings- og personprofil

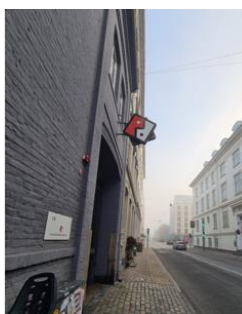


Dansk Socialrådgiverforening

# Medlems- og rådgivningschef

Dansk Socialrådgiverforening

Maj 2023



<b>Opdragsgiver</b>	Dansk Socialrådgiverforening
<b>Adresse</b>	Dansk Socialrådgiverforening Toldbodgade 19 B 1253 København K Tlf.: 70 10 10 99 <a href="https://socialraadgiverne.dk/">https://socialraadgiverne.dk/</a>
<b>Stilling</b>	Medlems- og rådgivningschef
<b>Refererer til</b>	Sekretariatschefen
<b>Ansættelsesforhold</b>	Ansættelsen sker på kontrakt. Lønniveau kr. 60.000 pr. md. + pension (18%)  Tiltrædelse: 1. august 2023
<b>Yderligere oplysninger</b>	Kan fås ved henvendelse til:  Sekretariatschef, Rasmus Tolstrup Tlf. 60 61 34 84  Adm. direktør, MUUSMANN A/S, Chris. E. Petersen Tlf. 81 71 75 16
<b>Ansøgningsfrist</b>	<b>Tirsdag den 13. juni 2023 kl. 12.00</b>  Søg stillingen på <a href="http://www.muusmann.com/stillinger">www.muusmann.com/stillinger</a>
<b>Processens forløb</b>	Der er planlagt følgende forløb for rekrutteringen, som ansøgere bedes notere, idet der ikke kan påregnes afvigelser herfra.  1. samtaler: Tirsdag den 20. juni 2023 Test: Onsdag den 21. juni 2023 2. samtaler: Tirsdag den 27. juni 2023

## Dansk Socialrådgiverforening

Dansk Socialrådgiverforening (DS) er en partipolitisk uafhængig fagforening for socialrådgivere, socialrådgiverstuderende samt ledere og selvstændige indenfor socialrådgiverfaget. Som fagforening danner DS rammen om et stærkt fagligt fællesskab med over 19.000 medlemmer, hvis fælles behov og individuelle interesser varetages af foreningen. DS har mere end 1000 tillidsvalgte repræsentanter i hele landet samt en række landsdækkende klubber og faglige netværk, der bidrager til udviklingen af socialrådgiverfaget.

DS tilbyder bl.a. medlemmerne råd og vejledning om alt fra løn- og ansættelsesvilkår til kollektive overenskomster og aftaler samt arbejdsmiljømæssige forhold. DS har stort fokus på at involvere og engagere medlemmerne, og foreningen lægger stor vægt på at mobilisere og kompetenceudvikle de tillidsvalgte.

DS blev grundlagt i 1938 og er i dag en del af hovedorganisation FH i Danmark (Fagbevægelsens Hovedorganisation).

Læs mere om Dansk Socialrådgiverforening [her](#).

## Opgaven

Dansk Socialrådgiverforening (DS) er i proces med en organisationsforandring i sekretariatet, hvilket betyder, at sekretariatet nu søger en medlems- og rådgivningschef, der skal stå i spidsen for en markant styrkelse af foreningens samlede medlemservice og medlemmernes oplevelse af denne.

Et væsentligt omdrejningspunkt for organisationsændringen bliver at etablere et *kontaktcenter*, som har til formål at højne foreningens medlemstilfredshed ved at samle alle henvendelser til foreningen via én indgang. Medlems- og rådgivningschefen vil spille en central rolle i etableringen af et sådan center. Hovedbestyrelsen træffer beslutning om kontaktcenterets organisatoriske placering i starten af juni og afhængigt af beslutningen, kan opgaven ende med at blive placeret under medlemschefens ansvar. Såfremt dette sker, vil medlems- og rådgivningschefen have en stor forandringsopgave foran sig, hvor et større antal medarbejdere vil udgøre medlemsafdelingen.

Vedkommende skal, uafhængigt af Hovedbestyrelsens beslutning, være med til at sikre et massivt fokus på medlemsoplevelsen både i egen enhed og som foregangsperson i hele organisationen. Den nye medlems- og rådgivningschef er med til at organisere, tilrettelægge og sætte retning og struktur på arbejdsopgaverne i tæt samarbejde med medarbejdere og kolleger i Sekretariatet og i foreningens tre regioner.

Medlems- og rådgivningschefen bliver leder for en velfungerende, engageret og faglig kompetent gruppe af specialister i afdelingen, hvor alle besidder en markant dedikation på fagets vegne. Medarbejderne bidrager aktivt til et godt og energisk arbejdsmiljø, hvor man hjælper hinanden og har et stærkt fællesskab, som først og fremmest er forankret i fælles ønske om at skabe de bedst mulige vilkår, rammer og betingelser for socialrådgiverne.

Medlems- og rådgivningschefen skal bidrage til et godt og konstruktivt samarbejde i chefgruppen og optræde med troværdighed og tillid i den politiske rådgivning. De medlemsrettede aktiviteter er en markant del af DS' vedtagne strategier og målsætninger. Her skal medlems- og rådgivningschefen have fokus på, at de politiske målsætninger opnås via et tæt samarbejde og dialog på tværs af hele organisationen – horisontalt og vertikalt, herunder have blik for at kombinere og balancere de

strategiske pejlemærker med den virkelighed, medlemmer oplever på de lokale arbejdspladser, og som samles op og behandles på regionskontorerne. Grundlæggende er det nødvendigt, at den nye chef er nysgerrig på at indhente et ude-fra-og-ind perspektiv på, hvordan DS' service skal tilrettelægges set med medlemmernes øjne.

Medlems- og rådgivningsafdelingen vil i den nye organisation have ansvar for følgende opgaver:

- Medlemsrådgivning af komplicerede medlemssager
- Forhandling med eksterne parter i medlemssager
- Sagsbehandling af arbejdsskade- og socialsager for medlemmer
- OK-forhandling (privat, offentligt og interessevaretagelse) – ledet af en forhandlingsleder i det daglige
- TR-uddannelse
- Afhængigt af Hovedbestyrelsens beslutning et kontaktcenter, der skal fungere som én indgang for alle medlemmers henvendelser.

## **Aktuelle dagsordner og opgaver for den nye chef**

### Stærkere Sammen – Strategi 2021 – 2024:

Medlems- og rådgivningschefen skal yde et markant bidrag til at sikre professionel udmøntning af strategi 2021 – 2024 med særligt fokus på de initiativer, der vedrører ansvarsområdet for medlems- og rådgivningschefen. Udmøntningen er igangsat i fem forandringsprojekter i et treårigt forløb. Baggrunden for strategien er, at DS oplever, at organiseringsgraden blandt medlemmerne er faldende. Strategien "Stærkere Sammen" adresserer denne udfordring. Medlemsorganisering er derfor et helt centralt fokusområde for DS. Medlems- og rådgivningschefen forventes derfor at træde ind i den igangværende udmøntning, som skal sikre, at DS har et kontinuerligt fokus på konkret værdiskabelse for medlemmerne. Medlems- og rådgivningschefen vil særligt få til opgave at arbejdet med en markant styrket medlemstilfredshed ift. rådgivningsopgaven og de individuelle forhandlingsopgaver.

### Oprettelsen af kontaktcenter:

Afhængig af Hovedbestyrelsens beslutning på mødet primo juni 2023, vil den nye chef stå i spidsen for oprettelsen af et kontaktcenter, der skal varetage ca. 70% af henvendelserne til DS via telefon, mail og chat. Centeret skal være i drift den 1. november 2023.

### Vidensformidling:

En væsentlig opgave som ligger i tråd med oprettelsen af et kontaktcenter, bliver systematisk at indhente viden og formidle denne med henblik på strategiske tiltag i foreningen. Fokus bliver at opbygge solid viden om medlemmerne gennem bla. tilfredshedsundersøgelser og andre former for behovsafdækning. Chefen vil skulle spille en central rolle i opbygningen af en sådan viden.

## **Faglige og ledelsesmæssige kvalifikationer og kompetencer**

### **Følgende kompetencer og kvalifikationer vægtes højt**

#### Viden om medlemservice

Tidligere erfaring med varetagelsen af lignende opgaver i en anden organisation vil være en god baggrund for den kommende medlems- og rådgivningschef. Det vil sige viden om, hvordan en

medlemsstyret organisation sikrer en tæt og kvalificeret rådgivning og service af medlemmerne, og hvordan denne service skal være organiseret, så den fremmer formålet med foreningen. Denne viden kan den rette ansøger have fra både fagforeningsregi, fra den kommunale borgerservice eller fra private virksomheder med en etableret service-frontlinje ud mod kunder og samarbejdspartnere. Dette kombineret med et godt billede af og forståelse for fagforeningernes rolle i samfundet samt kendskab til socialrådgivernes arbejdsvilkår, betingelser og rammer er gode forudsætninger.

#### Stærke ledelsesmæssige kompetencer

Det er en vigtig forudsætning for at fungere i stillingen som medlems- og rådgivningschef, at den kommende chef har ledelseserfaring og en tydelig ledelsesprofil, som er opbygget via tidligere erfaringer som leder. Opgaven består af direkte ledelse af medarbejdere. Derfor skal ansøgere medbringe dokumentation for, at den ledelsesstil vedkommende står for, er dialogsgørende og involverende men samtidig en stil, der sikrer fremdrift og resultater i opgaveløsningen.

#### Erfaring med at lede tværgående

Det er afgørende med en høj grad af politisk tæft og forståelse, og vigtigt at chefen kan navigere sikkert og overbevisende i DS' organisatoriske landskab, hvor medlems- og rådgivningschefen både skal lede opad, nedad og til siden. Chefen skal kunne lede uformelt på tværs af en organisatorisk struktur, hvor de fælles mål betyder mere end hierarki. Den kommende chef skal desuden kunne balancere en bred opgaveportefølje og sikre en stabil og udviklende drift samt udvikle og implementere nye strategiske indsats. Det kræver kompetencer i forandringsledelse, implementering, driftsudvikling, procesledelse og projektledelse.

#### Erfaring med tværgående processer og samspil, strategiudvikling og -implementering

Medlems- og rådgivningschefen skal kunne omsætte visioner og strategier i velfungerende og bæredygtige samarbejdsprocesser samt have en veludbygget værktøjskasse til professionelt at drive strategi- og forandringsprocesser med blik for tværgående implementering og eksekvering på de medlemsrettede områder. Ledergruppen bliver en vigtig base for den kommende chef. Det er derfor vigtigt, at chefen kan arbejde i et ledelsesteam og "trække på samme hammel".

### **Personlige kompetencer**

Den nye medlems- og rådgivningschef har følgende personlige kompetencer:

- Er en værdibåret, dedikeret og samarbejdsorienteret leder
- Er en tydelig leder, der er god til at se visionen og herunder udviklingsmulighederne
- Er en udpræget teamplayer og insisterende på det tværgående samarbejde
- Er struktureret og evner at sætte rammer om udviklingsinitiativer

### **Dansk Socialrådgiverforenings opbygning**

Repræsentantskabet er den øverste myndighed i DS. Ved repræsentantskabsmøderne fastlægges den overordnede politik og de overordnede retningslinjer for foreningens arbejde og samlede budget for den kommende periode. Møderne afholdes hvert andet år og afholdes næste gang i november 2024.

DS ledes af en hovedbestyrelse med 19 medlemmer, hvoraf forkvinden og næstforkvinden udgør den daglige ledelse, samt et forretningsudvalg bestående af forkvinde, næstforkvinde og tre regionsforpersoner. Forretningsudvalget har bl.a. til opgave at styrke samarbejdet mellem hhv. det

regionale og centrale niveau og give sparring til den daglige ledelse ift. diverse politiske drøftelser, budgetlægning og opfølgning på Hovedbestyrelsens beslutninger.

DS' tværgående ledergruppe består af sekretariatschefen, de tre kontorledere fra regionerne samt de tre afdelingschefer fra sekretariatet. Sekretariatschefen refererer direkte til forkvinden og står for den administrative og personalemæssige ledelse af sekretariatet.

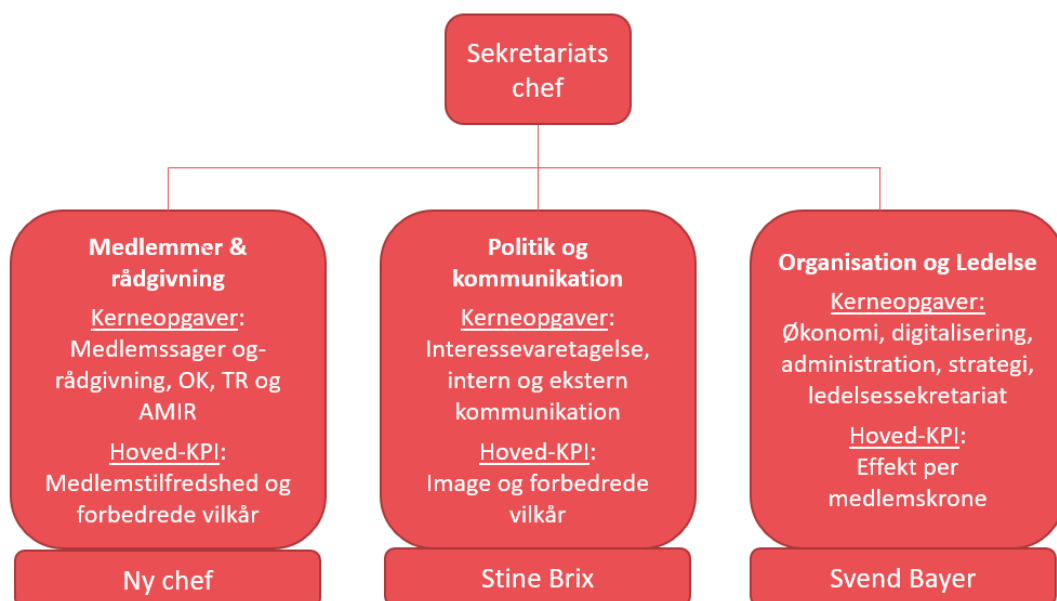
De mere end 19.000 medlemmer er organiseret i hhv. Region Nord, Syd og Øst. Region Nord dækker arbejdspladser i Region Nord- og Midtjylland og har 13 medarbejdere fordelt på kontorer i hhv. Aarhus, Aalborg og Holstebro. Region Syd dækker arbejdspladser beliggende i Region Syddanmark og har 11 medarbejdere fordelt på kontorer i Fredericia og Odense. Region Øst dækker arbejdspladser beliggende i Region Sjælland og Region Hovedstaden og har 15 medarbejdere med kontor i Roskilde. De tre regioner har egen kontorleder, der varetager eget budget, og som refererer til regionernes selvstændige regionsbestyrelser og formand/forkvinde.

De tre regionsbestyrelser i Nord, Syd og Øst varetager det overordnede ansvar for regionernes aktiviteter og medvirker til at sikre, at der afholdes relevante og fagligt udviklende medlemsarrangementer- og aktiviteter. Hovedparten af den direkte medlemsbetjening og rådgivning og støtte til TR'erne på arbejdspladserne varetages i dag af de tre selvstændige regioner.

## Sekretariatet

DS' sekretariat fungerer som DS' hovedkontor med hovedsæde i København K. I sekretariatet udføres bl.a. politisk forberedelsesarbejde, administration af foreningens økonomi, interessevaretagelse og myndigheds- og organisationsforpligtelser samt medlemsrettede opgaver (for eksempel arbejdsskadesager, forhandling af komplicerede medlemssager, medlemsadministration, fagbladet Socialrådgiveren, faglige kurser målrettet TR mv).

Sekretariatet består ledelsesmæssigt af sekretariatschefen og tre afdelingschefer. Der er i alt ca. 45 medarbejdere fordelt på de tre afdelinger. Den fremtidige organisering kan illustreres således:



## Mission, vision, værdier og strategi

### DS' vision og mission

Dansk Socialrådgiverforenings arbejde tager afsæt i et vedtaget principprogram, som består af fire bærende grundprincipper:

- DS er en demokratisk organisation
- DS sikrer medlemmerne de bedst mulige vilkår i deres arbejdsliv
- DS arbejder for uddannelse gennem hele arbejdslivet
- DS fremmer en fagligt funderet socialpolitik

Du kan læse mere om principperne og se dem udfoldet [her](#).

### Strategi 2021 – 2024: STÆRKERE SAMMEN

**“Vores faglige fællesskab styrker socialrådgivernes handlekraft, så vi står stærkere sammen”.**

Sådan lyder kernebudskabet i DS' strategi for 2021 – 2024. DS tror på, at dette sker, når:

- Foreningen udviser professionel handlekraft på vegne af det enkelte medlem og træder til med rådgivning, forhandling og omsorg
- Foreningen styrker socialrådgivernes individuelle handlekraft, så fagligheden kan udfoldes, og der opnås resultater sammen med borgeren
- Foreningen med fælles handlekraft på arbejdspladser og i de faglige fællesskaber opnår mere sammen på fagets vegne.

Dansk Socialrådgivers ambition om at styrke socialrådgivernes handlekraft sker dermed gennem realisering af strategiens fire hovedtemaer:

- Tryghed i arbejdslivet
- God start på arbejdslivet
- Stærk kernefaglighed
- Flere deltager

‘Stærkere Sammen’ - strategien har seks formulerede mål frem mod år 2024, som realiseres gennem halvårlige indsatsplaner, der indeholder de strategisk udvalgte indsatser og aktiviteter for den givne periode. Strategiens målsætninger opnås gennem en bred forankring i hele organisationen, hvor driften skal være i tråd med strategiens ambitioner og mål.

## De seks strategiske mål

### En stærk kernefaglighed

Socialrådgiverne og omverdenen har en klar forståelse af socialrådgivernes kernefaglighed, profession og position.

### Bedre arbejdsmiljø

Socialrådgivernes arbejdsmiljø og faglighed styrkes igennem tidlige og forebyggende indsatser.

### Flere medlemmer

Andelen af socialrådgivere, der er medlem, er steget til 83% i 2024. De nyuddannede skal udgøre en væsentlig andel af disse.

### Medlemmerne deltager

Flere deltager i foreningen på flere forskellige måder og mange har en aktiv rolle i fællesskabet.

### Medlemmerne bruger DS

Flere medlemmer bruger et eller flere af vores medlems-tilbud.

### Medlemmerne oplever, at de bliver hjulpet

Flere medlemmer oplever rådgivningen professionel og omsorgsfuld både fra tillidsvalgte og konsulenter.

Læs mere om strategien for 2021 - 2024 'Stærkere Sammen' [her](#).

## Andet

Kandidater til stillingen skal være indstillet på at gennemføre en omfattende ledelsestest hos MUUSMANN.