

Stillings- og kompetenceprofil



**ODSHERRED
KOMMUNE**

Afdelingsleder for Affald og Vejdrift

Odsherred Kommune

December 2024



Opdragsgiver	Odsherred Kommune
Adresse	Nyvej 22 4573 Højby Tlf. 59 66 66 66 // Mail: kommune@odsherred.dk
Stilling	Afdelingsleder for Affald og Vejdrift
Refererer til	Centerchefen for Erhverv, Teknik og Kultur
Ansættelsesforhold	Ansættelsen sker på overenskomst. Løn forhandles i henhold til aftale om ledere. Tiltrædelse: den 1. marts 2025
Yderligere oplysninger	Kontakt gerne: Boie Frederiksen Centerchef for Erhverv, Teknik og Kultur Tlf. 41 39 99 01 Carsten Lysdahl Søgaard Partner i MUUSMANN Tlf. 30 30 28 81
Ansøgningsfrist	Torsdag den 9. januar 2025
Processens forløb	Der er planlagt følgende forløb for rekrutteringen, som ansøgere bedes notere, idet der ikke kan påregnes afvigelser herfra. 1. samtaler: Fredag den 17. januar 2025 Test: Onsdag den 22. januar 2025 2. samtaler: Mandag den 27. januar 2025

Om Odsherred Kommune

Odsherred er for dem, der har taget et aktivt valg om at sætte nye ting i gang. I en ny sammenhæng, væk fra storbyen, midt i Danmark. Odsherred Kommune rummer store natur- og kulturhistoriske kvaliteter og som Danmarks største sommerhusområde - med nærhed til hovedstadsområdet - giver det nogle helt unikke muligheder for udvikling. Odsherred er det rekreative alternativ til byen, som tilbyder stilhed, fred og ro, samt muligheder for at realisere drømmen om livet på landet og samtidig bo tæt på storbyerne. Odsherred Kommune pryder sig med levende, lokale landsbyer, nærhed til skoler, daginstitutioner, foreningsliv og fællesskaber, og flere byer kendetegnes ved et stort lokalt initiativ, engagement og fællesskab, og særligt lokalbyer og landsbyer udmærker sig ved et stærkt lokalt engagement.

Odsherred Kommune har et aktivt handelsliv og varieret erhvervsliv med mange større og mindre erhvervsdrivende og produktionsvirksomheder. Odsherred er særligt kendt for gastronomi, fødevarer og oplevelser - hvilket giver et stort følgeerhverv i form af håndværk og detailhandel. Der er mange muligheder for job og beskæftigelse i kommunen og mange muligheder for bosætning i både ejer- og lejeboliger, nybyggeri samt bestående boliger.

Odsherreds beliggenhed fordrer glimrende muligheder både i forhold til den kollektive trafik, færgeruter til Nordsjælland med Hundested-Rørvig-overfarten og til Jylland med Molslinjen, samt en ny hurtig og mere trafiksikker motorvej som forlængelse af Holbæk-motorvejen, der gør, at København kun er en god times tid væk.

Odsherred blev dannet efter sidste istid, og den enestående geologi med de tre istidsbuer Vejrhøjbu, Vigbu og Højbybu har bragt Odsherred UNESCO Global Geopark i et fornemt selskab af internationalt anerkendte geoparker over hele verden. Det er en betegnelse, som forpligter, og den indebærer, at vi bevarer, værner om og videreudvikler geoparkens styrker: landskabet, naturen, kulturhistorien, kunsten og de lokale gastronomiske oplevelser.

Naturen og fællesskabet er en del af Odsherreds DNA, vores fælles kendetegn. Der er fokus på at fremme det aktive medborgerskab, hvor den enkelte gør en positiv forskel og bidrager som en værdifuld del. For de bedste løsninger skabes i fællesskab.

Odsherred Kommune står ligesom flere andre kommuner over for store strukturelle forandringer, som bl.a. indebærer, at der bliver væsentlig flere ældre, færre børn og unge samt færre i den erhvervsaktive alder. Kommunen står dermed over for en omstilling, hvor kommunal service, faciliteter og funktioner, samt indretningen af kommunens byer og landområder må gentænkes, så de matcher den virkelighed, der er, og hvor der er brug for at prioritere, hvor man lægger indsatsen, så der kan være en fortsat positiv udvikling i Odsherred.

Odsherred Kommune har indført fleksible arbejdstider for medarbejdere i administrationen (Rådhus og administrationscenter), hvor rådhuset som udgangspunkt er lukket om fredagen. Dertil arbejdes der yderligere med fleksible arbejdspladser med mulighed for hjemmearbejde 1-2 dage om ugen. Som leder forventes det dog, at du har en vis synlighed i dagligdagen.

Strukturændring med virkning fra 1. januar 2025

Fra 1. januar 2025 træder en ny organisering i kraft, hvor den tidligere afdeling for Trafik deles og fusioneres med to eksisterende afdelinger i Erhverv, Teknik og Kultur. Myndighedsdelen fusioneres med

afdeling for Plan og Byfornyelse i en ny samlet afdeling for Plan og Vejmyndighed. Driftsdelen fusioneres med afdeling for Affald i en ny samlet afdeling for Affald og Vejdrift. I forbindelse med strukturændringen rekrutteres en ny afdelingsleder for hver af de to afdelinger.

Hovedopgaver og ansvarsområder

Som afdelingsleder for Affald og Vejdrift får du det overordnede ansvar for den daglige drift, udvikling og ledelse af den nye afdeling for affaldsområdet og vejdriften i Odsherred Kommune. Den nye afdeling vil være en samling af to i forvejen driftstunge områder til én ny afdeling, hvorfor en af dine vigtigste opgaver som afdelingsleder bliver at sikre en stabil, effektiv og bæredygtig drift. Dertil skal du kunne sætte en tydelig strategisk retning for afdelingen med udgangspunkt i kommunens [vision](#), samt kunne se muligheder og finde løsninger i et tæt tværgående samarbejde om den kontinuerlige udvikling af Odsherred Kommune.

Som afdelingsleder bliver et af succeskriterierne at sikre en tydelig ledelse, herunder også opad i organisationen, samt at skabe de rette forudsætninger i den nye afdeling for driftssikkerhed og kvalitet. Du bliver leder for en afdeling fagligt kompetente og selvkørende medarbejdere, samt en erfaren leder for genbrugspladserne, hvor du som afdelingsleder skal have en tydelig fornemmelse for, hvornår der er behov for, at du træder til med ledelsesmæssig sparring, og hvornår en situation er bedre tjent med, at du træder et skridt tilbage og lader den enkelte medarbejder udfolde sin egen faglighed. Derudover skal du som afdelingsleder have et vedvarende fokus på optimering og effektivisering af driften med blik for at sikre den rette balance mellem afdelingens opgaver og ressourcer.

En anden central opgave for afdelingslederen er at sikre kontraktstyring i forbindelse med udbud på driftsområdet. I Odsherred Kommune er alle opgaver på driftsområdet udliciteret til entreprenører, herunder husstandsindsamling samt kørsel fra genbrugsstationerne, hvilket betyder, at en væsentlig del af arbejdet omhandler udbud, kontrakter og opfølgning på opgaveløsningen. Som afdelingsleder skal du bistå med sparring på kontraktområdet og gerne være nysgerrig på, hvordan andre afdelinger og kommuner løser lignende opgaver.

Som en stor driftsafdeling vil den nye afdeling for Affald og Vejdrift naturligt modtage en omfattende mængde henvendelser fra borgerne, hvorfor du som afdelingsleder skal sikre en imødekomende og serviceorienteret borgerkontakt i afdelingen. Af samme årsag er der også stor politisk bevågenhed omkring afdelingen, hvilket afdelingslederen skal kunne håndtere professionelt og sikkert.

Afdelingslederen bliver en del af den samlede ledergruppe i Erhverv, Teknik og Kultur og skal i den forbindelse bidrage aktiv til samspillet med centerchefen og de øvrige ledere i centret, hvor der arbejdes med udgangspunkt i et "VI-perspektiv". Det betyder at du som leder tager medansvar for den samlede udvikling af centret og medvirker til at binde områderne i centret sammen, såvel fagligt, som praktisk og strategisk. Det forventes derfor, at du som afdelingsleder bidrager med sparring, rådgivning og videndeling i det tværgående arbejde i ledergruppen, med henblik på at skabe de bedste rammer for udvikling af Erhverv, Teknik og Kultur.

Aktuelle udfordringer

Den vigtigste opgave fra dag ét bliver at få opbygget og samlet den nye afdeling for Affald og Vejdrift som en ny enhed. Her skal du som leder have fokus på at få etableret effektive samarbejder både internt

i afdelingen og på tværs, med øje for nye samarbejdsmuligheder og synergier og hvordan, de kan skabe værdi for borgerne i Odsherred Kommune. Med øje for at bevare styrkerne fra hver af de fusionerede afdelinger, skal du sørge for, at der bliver skabt en ny fælles kultur og identitet for afdelingen, med fokus på at skabe et godt og innovativt arbejdsmiljø, hvor medarbejderne får plads til at udfolde deres kompetencer, viden og erfaringer.

Center for Erhverv, Teknik og Kultur har haft en større udskiftning af ledelsesniveauet de seneste år. Du bliver derfor en del af en relativ ny ledergruppe og får en vigtig opgave i at sikre fokus på det tværgående samarbejde i centeret. Med strukturændringen og opdelingen af afdeling for Trafik i to skal du bidrage til en videreførelse af det nuværende samarbejde mellem myndighed og vejdrift i et tæt samarbejde med den kommende afdelingsleder for Plan og Vejmyndighed.

I henhold til Folketingets beslutning om at selskabsgøre kommuners levering af affaldsydelser, har Byrådet i Odsherred Kommune igangsat det videre arbejde med mulige selskabskonstruktioner og samarbejdsmuligheder i tilfælde af, at Affaldsområdet skal selskabsgøres. Der er ikke truffet beslutninger om, hvorvidt en selskabsgørelse bliver en realitet, men som afdelingsleder for Affald og Vejdrift, vil en selskabsgørelse på sigt naturligt medføre ændringer i stillingens opgaveportefølje.

Kompetencer

Som afdelingsleder for en stor driftsafdeling forventer vi, at du kommer med erfaring fra et af de større driftsområder i en kommune eller anden politisk styret organisation, samt et fagligt kendskab til et eller flere af afdelingens områder. Den nye afdelingsleder skal derudover være i besiddelse af en række personlige, ledelsesmæssige og relationelle kompetencer for at lykkes i stillingen, og særligt følgende kompetencer er centrale.

1. Driftsledelse

Som afdelingsleder er din vigtigste opgave at sikre, at den daglige drift forløber så gnidningsfrit og effektivt som muligt. Det kræver en leder, der har blik for de driftsmæssige udfordringer, der kan opstå, og som er proaktiv og løsningsorienteret i håndteringen af dem. Du skal sikre den rette balance mellem afdelingens opgaver og ressourcer, samt afdelingens overordnede drift og udvikling med fokus på at optimere arbejdsprocesser, så der fortsat sikres høj effektivitet og kvalitet i opgaveløsningen. Dertil skal du kunne sætte en tydelig retning for afdelingens opgaveløsning og fungere som en synlig og tilgængelig sparringspartner for både medarbejdere, centerchef og den øvrige ledergruppe.

2. Personaleledelse

Som afdelingsleder skal du være en stærk personaleleder, der delegerer og har tillid til medarbejdernes faglighed, samt har blik for, hvordan medarbejdergruppen bedst muligt kan supplere hinanden i stærke samarbejder. Du skal sikre den rette prioritering i afdelingens opgaver og sikre motivation og engagement blandt medarbejdere. Det kræver en leder, der kan sætte de rette rammer for et sundt og attraktivt arbejdsmiljø, med fokus på trivsel, tryghed og fleksibilitet.

3. Politisk tæft

Som afdelingsleder skal du kunne navigere sikkert i en politisk styret organisation med forståelse for de forskellige interesser og perspektiver, der kommer til udtryk i de politiske beslutningsprocesser. Som leder for et område med stor bevågenhed fra både politikere og borgere skal du - i et tæt samspil

med centerchefen - kunne vejlede politikere og direktionen til gode prioriteringer, der sikrer fokus på kerneopgaven, samt kunne afstemme realistiske forventninger i dialogen med borgere og politikere. Det kræver en rummelig leder, der hviler i sig selv, og som er lydhør både opad og nedadtil i organisationen. En leder som har en grundlæggende forståelse for, at kommunen skal skabe værdi for borgerne på bedst mulig vis, og som har lyst til at møde og samarbejde med borgere, entreprenører og andre eksterne interessenter.

4. Forandringsledelse

Som leder for en nyetableret afdeling er det afgørende, at du formår at lede afdelingen gennem strukturændringen og får opbygget en stærk ny kultur og identitet i den nye afdeling. Du skal sikre, at de rette rammer for afdelingen bliver etableret gennem systematik og struktur i opgavevaretagelsen, med øje for løbende effektivisering og optimering, så overflødige opgaver kan sorteres fra til fordel for det, der giver værdi for borgeren. Det kræver en udviklingsorienteret leder, der kan sætte en tydelig retning for afdelingen i henhold til den overordnede strategi.

5. Kommunikation og formidling

Som afdelingsleder skal du kunne formidle opgaver, budskaber og resultater på en klar og præcis måde, både overfor politikere, borgere samt øvrige samarbejdspartnere, men særligt i forbindelse med de mange borgerhenvendelser og i forhandlinger af afdelingens udbud og kontrakter. Det kræver en leder, der kan formidle forskellige perspektiver og interesser om samme sag, og som har tilstrækkelig forståelse for kerneopgaven til tydeligt at kunne formidle både krav, forventninger og resultater i dialogen med leverandører og borgere.

Organisation

Den politiske organisation

Karina Vincentz (N) er siddende borgmester i Odsherred Kommune. Den politiske organisation i Odsherred Kommune består, ud over byrådets 25 medlemmer, af følgende stående udvalg:

- Økonomiudvalget
- Vækst- og Udviklingsudvalget
- Trivsels-, Sundheds- og Forebyggelsesudvalget
- Børne-, Unge- og Uddannelsesudvalget
- Klima- og Miljøudvalget
- Social-, Ældre- og Psykiatriudvalget

Den administrative organisation

Den administrative organisering ledes overordnet af kommunaldirektøren, to direktører og centerchefer i strategisk chefforum.

De 6 centre i Odsherred Kommune er følgende:

- Børn, Unge og Familier
- Omsorg og Sundhed
- Social og Arbejdsmarked
- Erhverv, Teknik og Kultur
- Økonomi
- Organisation

Du kan læse mere om Odsherred Kommune og fagcentrene på kommunens [hjemmeside](#).

Center for Erhverv, Teknik og Kultur

Afdeling for Affald og Vejdrift hører organisatorisk til i Center for Erhverv, Teknik og Kultur. Centret består efter strukturændringen af afdelingerne Byggesag og Journal, Plan og Vejmyndighed, Affald og Vejdrift, Natur, Vand og Miljø samt Fritid og Kultur. Herudover ligger også Genbrugspladser, Team Nyttejob og Odsherred Havne under centrets ansvar.

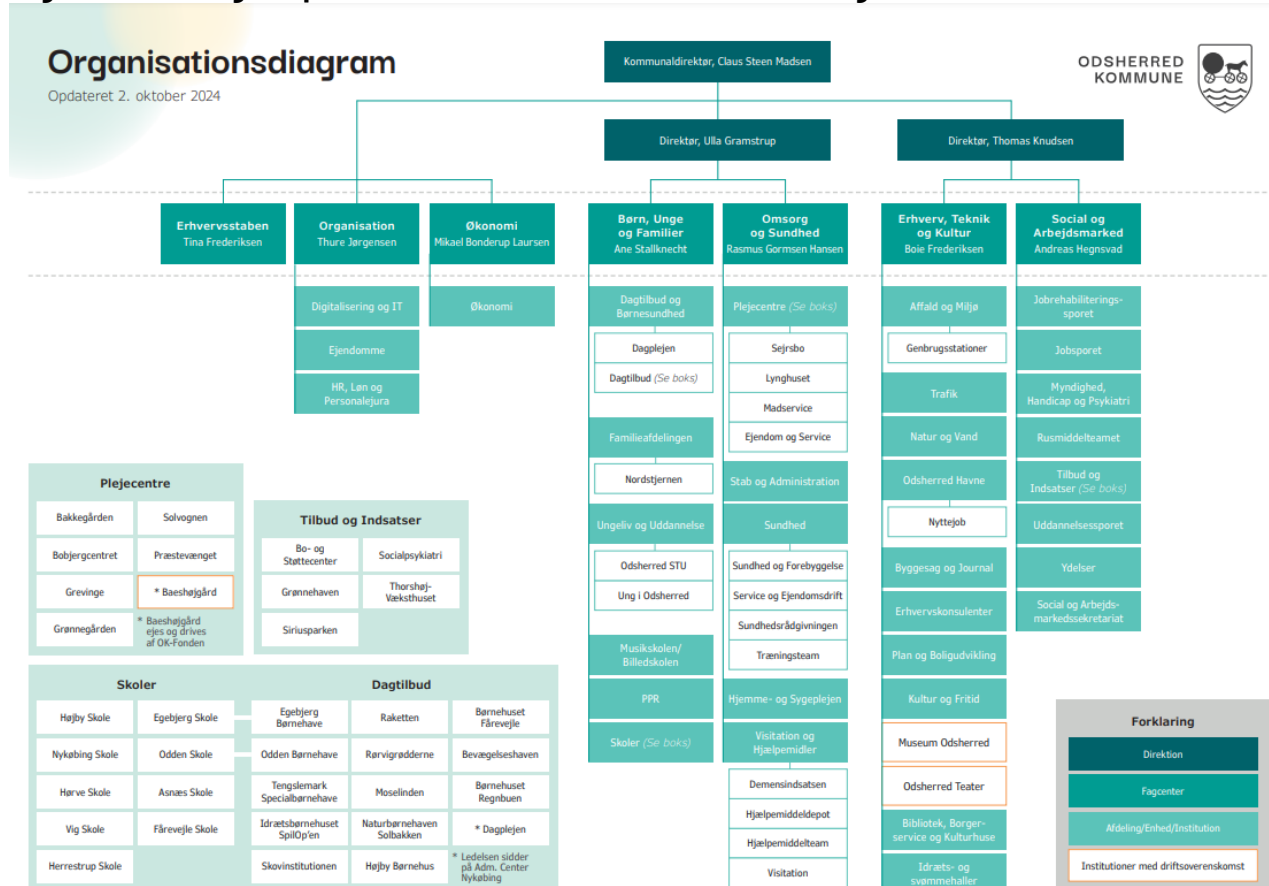
Afdeling for Affald og Vejdrift

Den nye afdeling for Affald og Vejdrift består af 16 medarbejdere i afdelingen, samt lederen af genbrugsstationerne og de 29 medarbejdere fordelt på kommunens 5 genbrugsstationer. Afdelingen varetager opgaver i forbindelse med bl.a.:

- Husholdningsaffald (planlægning, ordninger, udbud, kampagner, klager/henvendelser m.m.)
- Genbrug og genbrugspladser
- Ressourceplan (tidligere affaldsplan)
- Adgangsveje renovation (beskæring og AT-regler)
- Drift af veje og stier (vejdstyr, vejafvanding, reparationer, renhold, udskiftning af asfalt, vejbelysning)
- Drift af vandløb og grønne områder
- Vintertjeneste

- Løbende tilsyn med kommunens veje
- Drift af broer (generaleftersyn og udbedringer)
- Anlægsprojekter på veje, stier, broer m.m.

Organisationsdiagram per 2. oktober 2024 (inden strukturændringen)



Vision og ledelsesgrundlag

Vision – Sammen om Odsherred - Naturligvis

Odsherred er en kommune med land, vand og kant - på den gode odsherredske måde. Det er denne mentalitet, der ligger til grund for visionen "[Sammen om Odsherred - Naturligvis](#)". Visionen skal sætte retningen og være ledestjerne for det politiske arbejde i Odsherred og for udviklingen af kommunen. I fem punkter beskriver visionen det unikke, som Odsherred ønsker at blive, med afsæt i det unikke, som Odsherred allerede er.

De fem fokuspunkter er:

- Sammen om den gode hverdag og de gode oplevelser
- Sammen om en grønt og bæredygtigt Odsherred
- Sammen om erhvervslivet
- Sammen om fremtidens Odsherred
- Sammen om den gode arbejdsplads

Ledelsesgrundlag – God ledelse i forpligtende fællesskaber

“[God ledelse i forpligtende fællesskaber](#)” tager sit afsæt i den overordnede vision og den fælles værdibaserede personalepolitik. Den overordnede vision fremhæver den deltagende borger. Den attraktive kommune skabes ved inddragelse, fællesskab og virkelyst. Derfor er borgerens stemme – og inddragelse af den – helt grundlæggende i ledelsesarbejdet.

Ledelsesgrundlaget afspejler hvilke værdier og holdninger, der sætter retningen for god ledelse og gør forventninger til ledelse tydelige. Ledelsesgrundlaget udgør et fundament, der skal fremme, at alle ledere arbejder sammen, og lever op til forventninger fra borgere, politikere og medarbejdere.

Pejlemærker for god ledelse

Pejlemærkerne for god ledelse i Odsherred Kommune skaber den retning, som vi navigerer efter lige nu. Pejlemærkerne er essensen af dialogen med ledere og medarbejdere om god ledelse. De lægger op til ledelsesmæssige refleksioner og til behovet for at skrue op og ned i styrken af pejlemærkernes anvendelse. Dialogen om pejlemærkerne og styrken af dem drøftes med nærmeste leder, i lederteamet, i ledelseskæden og i det tværgående ledernetværk.

De fire pejlemærker er:

- Retning og Effekt
- Faglighed og Kvalitet
- Mod og Nytænkning
- Dialog og Involvering

Forventninger til ledelsesrollerne

Hvor pejlemærkerne for god ledelse skaber retningen, som lederne navigerer efter, er “Forventninger til ledelsesrollerne” en beskrivelse af de forventninger, opgaver og det ansvar, der er til de forskellige ledelsesroller – ud over dem, der er beskrevet som grundvilkår og det særlige ved ledelse i Odsherred.

Som leder af medarbejdere i Odsherred Kommune skal du efterleve et sæt af forventninger, hvor du

- Oversætter og omsætter politiske beslutninger og strategiske mål til hverdagshandlinger
- Sætter kerneopgaven i centrum og skaber rammer, således at medarbejderne kan lykkes med opgaven
- Arbejder kontinuerligt med at udvikle gode samarbejdsrelationer ved at inddrage medarbejderne, borgere og interessenter
- Udvikler og har styr på områdets drift
- Formulerer tydelige ambitioner for områdets udvikling og faglige resultater
- Agerer på forandringer og formidler betydningen heraf
- Sætter faglige mål sammen med medarbejdere og nærmeste leder
- Uddelegerer tydeligt, tillidsfuldt og åbent opgaver
- Skaber rammer for tværfagligt samarbejde, der muliggør helhedsorienterede løsninger for borgeren
- Lytter, giver sparring, feedback og vejledning, der bidrager til kerneopgavens kvalitet og udførelse
- Skaber – sammen med medarbejderne – en arbejdsplads med trivsel og faglige resultater

- Indgår som aktiv medspiller og ressource i ledelsesteamet og bidrager til udvikling af hele centerområdet og organisationen
- Sætter dagsordenen på udvalgte arenaer samt opfanger og agerer i forhold til væsentlige tendenser i samfundsudviklingen

Andet

Kandidater til stillingen skal være indstillet på at gennemføre en omfattende ledelsestest hos MUUS-MANN.
