

Stillings- og personprofil

RANDERS

Direktør for Social og Arbejdsmarked

Randers Kommune

Marts 2024



Opdragsgiver	Randers Kommune
Adresse	Randers Kommune Laksetorvet 8900 Randers C Tlf. 89 15 15 15
Stilling	Direktør for Social og Arbejdsmarked
Refererer til	Kommunaldirektøren
Ansættelsesforhold	Ansættelse sker som udgangspunkt på kontraktvilkår. Der tilbydes attraktive løn- og ansættelsesvilkår. Tiltrædelse: 1. august 2024.
Yderligere oplysninger	Kan fås ved henvendelse til Kommunaldirektør Jesper Kaas Schmidt, tlf.: 89 15 10 05 / 22 24 33 42 eller Lars Muusmann MUUSMANN A/S, tlf.: 40 76 72 27 Der henvises til Randers Kommunes hjemmeside, www.randers.dk , for materiale om bl.a.: <ul style="list-style-type: none"> ▪ Vision ▪ Værdigrundlag ▪ Randersmodellen ▪ Personale- og Ledelsespolitik ▪ Se f.eks. også videoen på hjemmesiden, hvor der fortælles om sammenhængen mellem Randersmodellen, visionen, og politikkerne. Her formidles grundlaget for at skabe og videreudvikle en stærk kommune med god service for borgerne.
Ansøgningsfrist	mandag den 15. april 2024 Søg stillingen på www.muusmann.com
Processens forløb	Der er planlagt følgende forløb for rekrutteringen, som ansøgere bedes notere, idet der ikke kan påregnes afvigelser herfra: 1. samtaler: fredag d. 26. april 2024 Test: torsdag d. 16. maj 2024 hos MUUSMANN i Aarhus Personlig samtale med Kommunaldirektøren mellem 1. og 2. samtale 2. samtaler: onsdag d. 22. maj 2024

Kort om Randers Kommune samt Social og Arbejdsmarked

Randers Kommune er en ambitiøs kommune i markant vækst og udvikling. Kommunen er en af Danmarks største, har lige rundet 100.000 indbyggere, og et areal på ca. 750 kvadratkilometer. Væksten anvendes bl.a. til at udvikle tilbuddene i de kommunale velfærdsydelser, herunder tilbud i Social og Arbejdsmarked.

Randers Kommune ligger i det kron- og østjyske smørhul og grænser på flere sider ud til vand med en samlet kystlinje på 103 km mod Mariager Fjord, Kattegat og Randers Fjord. Kommunen er begunstiget af en smuk og varieret natur, og Gudenåen løber gennem kommunen med delta ved Randers by, inden udmundingen i Randers Fjord.

Kommunen har en veludbygget infrastruktur i tilknytning til E45, og veletablerede tog- og busforbindelser til Aarhus, Aalborg, Viborg og Aarhus Lufthavn. Randers by har et stærkt erhvervsliv, et driftigt handelsliv, hyggelige handeleggader og huser samtidig mange arbejdspladser, uddannelser og servicetilbud. Byen er et socialt og kulturelt mødested – et kraftcenter og en katalysator for udvikling og vækst i hele Randers Kommune og i dele af Region Midtjylland.

Kommunen står midt i en rivende udviklingsproces. Det manifesteres gennem en række væsentlige projekter, som bl.a. omfatter byudvikling og realisering af Flodbyen, udflytning og omdannelse af Randers Havn, åbning af midtbyen mod vandet og udvikling af nye bydele. Der er godt gang i udvikling og konsolidering af landsbyer og andre byområder i kommunen.

Flodbyen er den samlede betegnelse for et af Danmarks mest ambitiøse byudviklingsprojekter. Udover at udvikle Randers med nye boliger, kontor, service, kulturliv mv. tager Flodbyen også hånd om to af byens store udfordringer, der omhandler klimatilpasning og trafikale infrastruktur. Klimabåndet vil udgøre en beskyttelse i tilfælde af stormflod i fjorden, voldsomme skybrud og forhøjet grundvandsstand. Men Klimabåndet er ikke blot et sikkerhedsværn. Det er værdifuld byudvikling, hvor natur, klimatilpasning, byens sociale liv og identitet smelter sammen på nye måder – blandt andet ved at skabe en ny forbindelse over fjorden.

Randers Kommune indgår i 6-by-samarbejdet sammen med de største kommuner i Danmark. Kommunen indtager en aktiv og central rolle i samarbejdet mellem de 12 østjyske kommuner, der udgør vækstområdet *Business Region Aarhus*. Randers Kommune er aktiv i det udviklingsrettede og vækstskabende samarbejde, som foregår i disse sammenhænge.

Det er vigtigt for kommunen at være kendt for en åben kultur, der prioriterer at levere så høj kvalitet som muligt i serviceydelserne til borgerne. Kommunen ønsker at være en offentlig virksomhed, der udvikler sig i tæt samspil med det omgivende samfund – borgere, erhvervsliv, organisationer/foreninger, civilsamfund og andre offentlige aktører.

Social og Arbejdsmarked i Randers Kommune er kendt for at gå nye veje med høj kvalitet i ydelser og service til borgerne. Området udgør et vigtigt fundament i byrådets prioritering af velfærd til borgerne.

Direktørens funktioner og opgaver

Direktøren har det overordnede og samlede ansvar for ledelse, drift og udvikling af social- og arbejdsmarkedsområdet i Randers Kommune. Samtidig skal direktøren tage medansvar for hele den kommunale organisation. Der er en forventning om, at direktøren indgår engageret i direktionsarbejdet netop med fokus på hele organisationen og med en vilje til at være trækraft på de tværgående dagsordener. I direktionen arbejder vi åbent og udfordrer hinanden på den gode måde.

Direktøren er ansvarlig for servicering og rådgivning af Socialudvalget og Beskæftigelsesudvalget, ligesom Børn og Ungeudvalget serviceres i et tæt samspil med forvaltningerne i Børn og Skole.

I Social og Arbejdsmarked er det fælles fundament at understøtte alle borgere i at deltage aktivt i fællesskabet og udnytte borgernes personlige ressourcer bedst muligt. Med involvering af cheferne skal direktøren videreudvikle det tætte samspil med erhvervsliv og borgere, herunder med fokus på, at borgerne oplever en hurtig og velfungerende sagsbehandling på social- og arbejdsmarkedsområdet.

Det er helt afgørende, at den nye direktør med tydelige visioner kan stille sig i spidsen for en succesfuld implementering af de to store udviklingsplaner på social og arbejdsmarkedsområdet. Der er tale om den såkaldte "Fingerplan" på socialområdet og "Arbejdsstrategisk plan" (ASP) på arbejdsmarkedsområdet. Begge planer omtales nedenfor.

Direktøren for Social og Arbejdsmarked har på et overordnet niveau ansvar for følgende opgaver på kort og lang sigt:

- Fungere som den samlede figur i hele området.
- Sammen med de øvrige medlemmer i direktionen, skal direktøren sikre en professionel og kvalificeret dialog med og rådgivning af borgmester, byråd, udvalgsformænd og politiske udvalg. For en sikker og solid betjening og rådgivning af det politiske niveau, er en vigtig opgave særligt i relation til de to fagudvalg, som direktøren har ansvar for.
- Understøtte et velfungerende samspil med politikerne, så udvalgene kan skabe retning på de to hovedområder og for, at udvalgene kan foretage de nødvendige beslutninger.
- Indgå som en aktiv medspiller i direktionen, hvor direktørerne udfordrer hinanden konstruktivt med afsæt i et tværfagligt og helhedsorienteret perspektiv samt med en nysgerrighed i forhold til alle kommunens fagområder. Tværgående samspil og opnåelse af tværgående synergier prioriteres meget højt – internt i forvaltningen og i snitfladerne over til Børn og Skole samt sundhedsområdet.
- Med dialog og sparring understøtte fag- og stabscheferne, der har den faglige ledelse og styring af områderne. Direktøren skal især understøtte den tværgående dialog på chefniveau og sikre et fortsat tæt og godt samspil i chefgruppen.
- Sikre et højt informations- og kommunikationsniveau i forhold til medarbejdere, chefer, direktion og politikere samt alle de organisationer og interessenter, der omgiver kommunen.
- Organisere samt sikre ledelse og styring af tværgående og fælles projekter, så der skabes fremdrift, og de opstillede mål og visioner realiseres. Indsatser og ydelser i Randers Kommune skal være kendetegnet ved sammenhæng, tværfaglighed og progression for kommunens borgere.

- Sikre en solid økonomi. Arbejdsmarkedsområdet er kendetegnet ved en omfattende lovregulering med tilhørende økonomiske reguleringsmekanismer og refusionsordninger. Social og Arbejdsmarked arbejder målrettet for at øge effekterne af kommunens beskæftigelsesindsats, som skal præges af stor tilfredshed hos brugere og virksomheder. Socialområdet i Randers Kommune har som i resten af landets kommuner store økonomiske udfordringer, der kræver fokus på, at den igangsatte langsigtede økonomiske handleplan realiseres.
- På arbejdsområdet forventes det, at der kommer en omfattende national reform. Direktøren skal prioritere arbejdet med forandringerne på en aktiv, åben og visionær måde.

Med afsæt i de overordnede opgaver er de væsentligste konkrete opgaver for den nye direktør:

- Understøtte implementering af to store udviklingsplaner for direktørområdet – og sikre fokus på eksekvering i forhold til besluttede initiativer.
- Være medskabende ift. "Fremtidens Randers", hvor sociale indsatser og arbejdsmarkedet skal bringes i spil.
- Medvirke til at skabe sammenhæng og resultater på det samlede sociale område, hvor mange opgaver løses i tæt samarbejde med Børn og Skole samt Sundhed, Kultur og Omsorg.
- Styrke indsatsen og øge initiativerne i forhold til borgere uden for arbejdsmarkedet, herunder med tidligere indsatser over for unge.
- Fastholde retningen på arbejdsmarkedsområdet, hvor der arbejdes med helhedsorienterede indsatser, borgertilfredshed og stort fokus på virksomhedssamarbejdet.
- Sikre, at opgaveløsningen inden for direktørområdet foregår på et højt fagligt niveau, og at der foregår en faglig udvikling inden for social- og arbejdsmarkedsområdet, så tilbud og service til stadighed udvikles.
- Orienter sig mod de eksterne aktører og omgivelserne, så velfungerende og tillidsfulde relationer opbygges og fastholdes i forhold til de væsentlige interessenter. Herunder er det vigtigt at være aktiv og synlig i arbejdet med at skabe alliancer med et særligt fokus på virksomheder og uddannelsesinstitutioner.
- Have løbende fokus på, at organisationen er rigtigt indrettet sådan, at kompetencer, kapacitet og organisering understøtter opgaveløsningen mest muligt.
- Have løbende fokus på medarbejderudvikling og -trivsel, så Randers Kommune er en god, attraktiv og dynamisk arbejdsplads, hvor medarbejderne til stadighed er rustet til at honorere krav og forventninger om stærk faglighed samt en helheds- og serviceorienteret indstilling, som forventes af borgere og politikere.
- Stå i spidsen for en god kultur i Hovedudvalget og MED-udvalg samt sikre et velfungerende organisatorisk samarbejde, ejerskab og kvalitetsudvikling på væsentlige områder.
- Sikre en værdig og inddragende dialog med borgerne.
- Interessere sig for udviklingstendenser og muligheder inden for ansvarsområdet, præge den faglige og organisatoriske udvikling samt sikre, at Randers Kommune til stadighed er i front med hensyn til tilbud og ydelser til borgerne.
- Endelig er det vigtigt, at den nye direktør indgår i samarbejder og samspil som en aktiv, tillidsskabende og dynamisk medspiller, der med nysgerrighed og engagement tager ansvar og udfordrer konstruktivt på tværs af kommunens fagområder.

Ledelsesmæssige kvalifikationer og personlige egenskaber

Som Randers Kommunes nye direktør for Social og Arbejdsmarked skal du først og fremmest være en moderne og erfaren leder, der kan sikre en fortsat velfungerende organisation og forvaltning, samtidigt med at der følges til dørs og sikres gennemførelse af tidligere besluttede initiativer og behov for forandringer.

Der er i forvaltningen etableret et nyt ledelsesteam, der hver især og sammen er stærke ledere. Det er derfor vigtigt, at du arbejder aktivt med teamet, og at I sammen skaber de bedste løsninger.

Du skal have stor erfaring fra en politisk styret organisation samt indsigt i professionel politisk rådgivning og betjening. Det forventes, at du kan navigere sikkert i det kommunalpolitiske system.

Direktøren skal have solide analytiske kompetencer, stor indsigt i og interesse for kommunaløkonomi samt økonomi- og ressourcestyring, herunder foretage komplekse prioriteringsopgaver. Det er selvfølgelig en fordel, hvis du har indsigt i nogle af fagområderne under Social og Arbejdsmarked, men det er ikke et krav.

Du forventes at have ledererfaring fra en ledelsesposition på et højt organisatorisk niveau samt dokumentation af relevante resultater i tidligere stillinger. Stillingen fordrer et robust og balanceret ledelsesmæssigt fundament. Derfor må du meget gerne have et afklaret og tydeligt personligt ledelsesgrundlag.

Du skal formå at spille konstruktivt sammen med mange samarbejdspartnere og interessenter samt at kunne rumme forskelligheder. Direktøren skal møde politikere, medarbejdere og borgere respektfuldt, lyttende, fleksibelt og samtidig på balanceret vis kunne stå fast på prioriteringer og beslutninger.

Som direktør skal du være i stand til at udmønte et naturligt og nærværende lederskab af Social og Arbejdsmarked, hvor synlighed i hele organisationen prioriteres. Du skal derfor også formå at kommunikere tydeligt, og herunder videreformidle de politiske mål til organisationen, og via lederne sikre, at mål og beslutninger realiseres. Tilgangen hertil skal baseres på en åben og tillidsbaseret dialog med alle medarbejdere.

Derudover skal direktør for Social og Arbejdsmarked:

- Have strategiske kompetencer på højt niveau og et stort kendskab til udfordringer og muligheder i kommunerne, herunder især på velfærdsområderne.
- Være i stand til at finde nye, alternative og tværgående løsninger, herunder visionære løsninger med en innovativ og samskabende tilgang samt repræsentere forståelse og oprigtig interesse for målgrupperne indenfor social- og arbejdsmarkedsområdet.
- Være aktiv i eksterne sammenhænge og repræsentere Randers Kommune på en professionel måde i forskellige samarbejdsrelationer regionalt og på landsplan.
- Fungere kompetent og smidigt i rollen som henholdsvis direktør på eget forvaltningsområde og i rollen som rådgiver ind i og på tværs af de øvrige forvaltningsområder i kommunen.
- Med humor og en uformel tilgang skabe stærke og robuste relationer og et godt og udviklende arbejdsmiljø i hele forvaltningsområdet.
- Have selvindsigt og kunne reflektere over egen ledelsespraksis.

Kort om Randers Kommunes politikker, arbejdsgrundlag og den overordnede organisationsstruktur.

Vision – 2030

- Vi vil være blandt de bedste – både som sted at bo, vokse op, arbejde og drive virksomhed.
- Vi gør det med afsæt i det, der gør Randers og vores lokalsamfund til noget helt særligt – vores natur, vores historie og vores fællesskaber – og vi gør det bæredygtigt!
- Vi gør det på en måde, hvor der er fokus på mennesker og plads til alle, og hvor alle får mulighed for at bidrage med det, de kan.

Overordnede politiske målsætninger

- En bæredygtig fremtid
- Et godt liv – for alle
- Flere i uddannelse eller beskæftigelse
- En stærk erhvervskommune
- Et attraktivt sted at bo
- Byudvikling – og realisering af Flodbyen

Sådan vil vi arbejde med det

- Vi vil arbejde på tværs politisk
- Politisk retning og opfølgning
- Demokrati, åbenhed og borgerinddragelse
- Helhedstænkning og sammenhængende forløb
- Solidt fundament – fagligt og økonomisk
- Teknologi og digitalisering
- Attraktiv arbejdsplads – ledelse, kompetenceudvikling og rekruttering

Læs mere om visionen og finde uddybning af de overordnede politiske målsætninger og måder at arbejde med visionen på via følgende link: [Vision 2030](#)

Randersmodellen

Kommunens styringsmodel – Randersmodellen – hviler på to søjler: Aftalestyring og økonomisk decentralisering. Med Randersmodellen har byrådet fastsat de overordnede principper og mål, som medarbejdere og ledere skal arbejde ud fra:

- Central styring – decentral ledelse
- Brugerorientering og borgerinvolvering
- Faglighed, kvalitet og helhed
- Effektivitet

Læs mere om Randersmodellen via følgende link: [Randersmodellen](#)

Værdigrundlag

Randers Kommune er en værdibaseret organisation, hvor vi har kerneopgaven i centrum for alle vores beslutninger og handlinger. Vores værdier udgør sammen med vores faglighed den helt grundlæggende forståelse, når vi i dagligdagen løser opgaver på kommunens mange forskellige arbejdspladser. I Randers Kommune har vi fire værdier. Ordentlighed og Ligeværdighed er værdier, som vi står på. De er fundamentet for vores adfærd. Udvikling og Frihed er værdier som vi rækker efter – som drivkraft for udvikling og fremtid.

Ordentlighed

- Vi siger det, vi mener og gør det, vi siger
- Vi kommunikerer åbent og via de rette kanaler
- Vi har tillid til hinanden

Ligeværdighed

- Vi taler med – og ikke om hinanden – meninger og synspunkter respekteres
- Vi behandler hinanden – og andre – med respekt og hensyn
- Vi er ikke – og skal ikke være ens – mangfoldighed er en styrke

Udvikling

- Vi ønsker at udvikle os og skabe nye og bedre faglige løsninger
- Vi skaber plads til nye idéer og tør gå nye veje
- Vi giver hinanden konstruktiv kritik, ros og ris

Frihed

- Vi har frihed til at handle under ansvar for vores fælles mål
- Vi har højt til loftet og koordinerer på tværs til gavn for borgerne
- Vi er risikovillige – uden at være ufornuftige

Læs mere om værdigrundlaget via følgende link: [Værdigrundlag](#)

Personale- og Ledelsespolitik

Personale- og Ledelsespolitikken har til formål at støtte gode vilkår og udviklende rammer for medarbejderne. Den skal medvirke til et godt arbejdsmiljø og understøtte den attraktive arbejdsplads for vores nuværende medarbejdere og ledere samt bidrage til at tiltrække og fastholde de mange nye medarbejdere, som vi får brug for i fremtiden.

Politikken udgør sammen med kommunens værdier og styringsmodel rammen for det arbejde og det samarbejde, alle medarbejdere og ledere i Randers Kommune indgår i hver dag. Dette samarbejde omhandler både kontakten til borgerne, mellem kollegaerne samt mellem ledere og medarbejdere.

Læs mere om Personale- og Ledelsespolitikken via følgende link: [Personale- og Ledelsespolitik](#)

Den politiske organisation

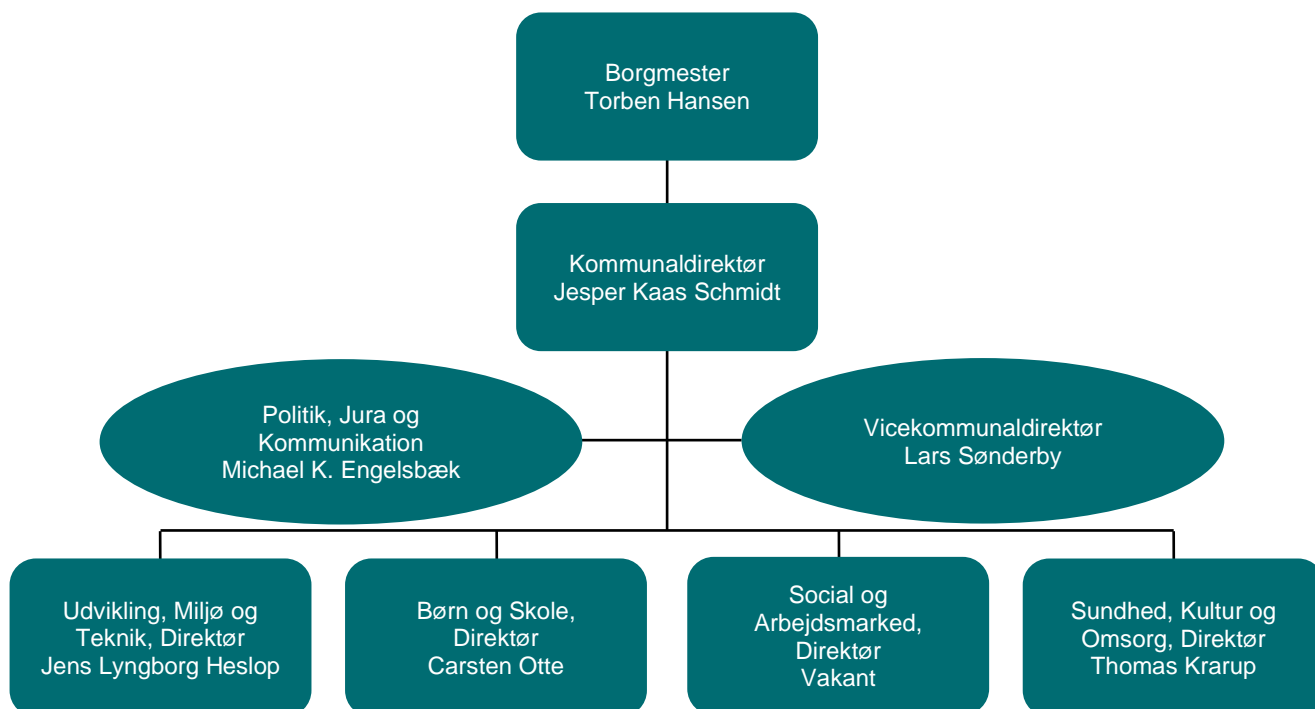
Randers Byråd består af 31 medlemmer, og der er nedsat 10 stående udvalg:

- Økonomiudvalget
- Socialudvalget – Serviceres af Social og Arbejdsmarked
- Beskæftigelsesudvalget – Serviceres af Social og Arbejdsmarked
- Skole- og uddannelsesudvalget
- Børne- og familieudvalget
- Sundheds-, idræts- og kulturudvalget
- Omsorgsudvalget
- Miljø- og teknikudvalget
- Landdistriktsudvalget
- Erhvervs- og planudvalget

Derudover er der nedsat et §17, stk. 4 udvalg om Bæredygtighed.

Borgmester i Randers Kommune er Torben Hansen.

Den administrative organisation



Den administrative organisation består af fire fagforvaltninger, en central forvaltning samt en stab, der refererer til kommunaldirektøren.

Hver forvaltning har en direktør, og de fem direktører udgør sammen med kommunaldirektøren direktionen. Forvaltningsdirektørerne – herunder direktøren for Social og Arbejdsmarked – refererer til kommunaldirektøren.

Direktion og chefer udgør tilsammen "Direktør- og chefforum", der arbejder med tværgående og strategiske opgaver og temaer.

Der er ca. 8000 ansatte i Randers Kommune. Budgettet udgør 7,7 mia. kr. i 2024.

Ansættelsesudvalg

- Borgmester Torben Hansen, Socialdemokratiet
- Formand for Socialudvalget Rosa Lykke Yde, Socialistisk Folkeparti
- Formand for Beskæftigelsesudvalget Bo Vestergaard, Det Konservative Folkeparti
- Økonomiudvalgsmedlem Ellen Petersen, Socialdemokratiet
- Økonomiudvalgsmedlem Claus Berggren, Venstre
- Økonomiudvalgsmedlem Steen Bundgaard, Socialdemokratiet
- Økonomiudvalgsmedlem Christian Engelbrecht Pedersen, Socialdemokratiet
- Økonomiudvalgsmedlem Erik Bo Andersen, Østbroen
- Økonomiudvalgsmedlem Niels Erik Christensen, Venstre
- Byrådsmedlem Kasper Fuhr Christensen, Velfærdslisten
- Byrådsmedlem Frida Valbjørn Christensen, Enhedslisten
- Byrådsmedlem Bjarne Overmark, Beboerlisten
- Byrådsmedlem Frank Nørgaard, Dansk Folkeparti
- Kommunaldirektør Jesper Kaas Schmidt
- Chefrepræsentant Sasia Rosenkilde Jeppesen
- Medarbejderrepræsentant Liselotte Frier Pedersen
- Medarbejderrepræsentant Ulrik Løvehjerte

Ud over ansættelsesudvalget deltager Simone Toftegaard Frandsen fra Personale og HR, Randers Kommune og Lars Muusmann, MUUSMANN A/S.

Andet

Kandidater til stillingen skal være indstillet på at gennemføre en ledelsestest hos MUUSMANN.

Uddybende beskrivelse af Social og Arbejdsmarked i Randers Kommune

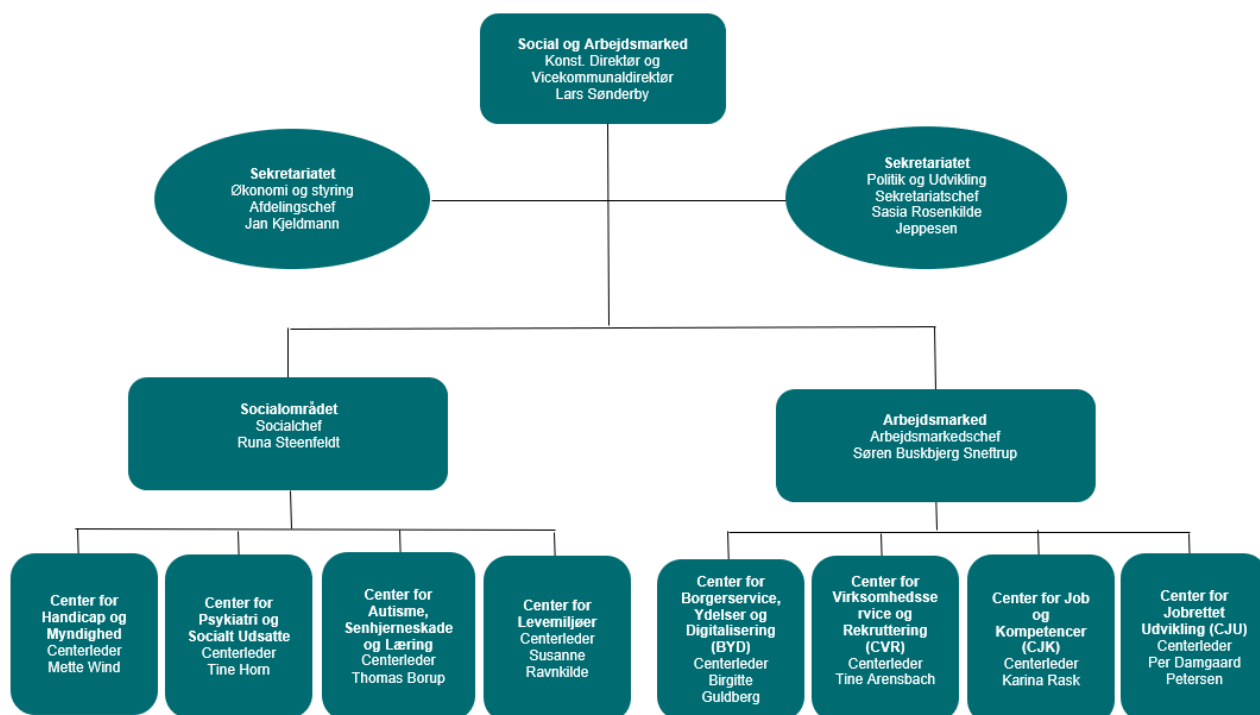
I Social og Arbejdsmarked er der 1.143 ansatte, heraf 687 medarbejdere på socialområdet, 406 medarbejdere på arbejdsmarkedsområdet og 50 medarbejdere i stabsfunktionerne.

Der er pt et årligt budget på ca. 2,9 mia., hvoraf ca. 0,6 mia. er til socialindsatsen, ca. 2,1 mia. til arbejdsmarkedsindsatsen og knap 200 mio. kr. til myndigheds- og administrative opgaver.

Forvaltningen er kendt for et højt fagligt niveau og for at tænke nyt og utraditionelt. Social og Arbejdsmarked er på forkant med den styringsmæssige dagsorden. Der er udarbejdet fremtidsrelevante politikker, strategier, planer og udviklingsinitiativer. Nu handler det om at få omsat det til konkrete handlinger i kerneopgaven.

Social og Arbejdsmarked arbejder på at skabe sammenhæng mellem byrådets vision, Randers Kommunes værdier, de operationelle planer, udviklingsinitiativer og det daglige konkrete arbejde med borgeren i centrum.

På social- og arbejdsmarkedsområdet er der udarbejdet to politikker; Politik for borgere med særlige behov og Beskæftigelsespolitikken. Derudover er Børn- og ungepolitikken udarbejdet i et samarbejde mellem Børn og Skole samt Social og Arbejdsmarked.



Socialområdet

Socialområdet arbejder ud fra en langsigtet økonomisk handleplan, der benævnes Fingerplanen efter inspiration fra den plan, der har styret udviklingen og udbygningen af infrastrukturen i København de

sidste mange år. Tanken er, at udviklingen skal ske strategisk og fokuseres om et antal "fingre" eller spor. Socialområdet fingerplan fokuserer på fem udviklingsområder, der hver især indeholder en række initiativer, der vurderes at have en økonomisk og faglig effekt.

Ud over arbejdet med den økonomiske handleplan arbejder socialområdet med tre faglige planer/strategier for området, hhv. Voksenhandicapplan, Børnehandicapplan og Strategi for Psykiatri og Socialt udsatte.

Socialområdet er organiseret i fire centre: Center for Psykiatri og Socialt Udsatte, Center for Myndighed og Handicap, Center for Autisme, Senhjernesgade og Læring samt Center for Levemiljøer. Under de fire centre hører i alt 40 tilbud i form af botilbud, opsøgende arbejde, specialinstitutioner og beskæftigelsestilbud, hvoraf 4 er selvejende.

På socialområdet får voksne borgere med særlige behov tilbud om blandt andet aktivitets- og dagtilbud, mestningsvejledning, bofællesskaber og andre botilbud. Endvidere tilbyder socialområdet behandling af voksne med stof- eller alkoholmisbrug. Børn og unge med handicap og deres forældre tilbydes blandt andet specialbørnehaver, døgntilbud, aflastning samt en ungdomsuddannelse for unge med særlige behov.

Randers Kommune har valgt at lægge grænsefladen imellem special/normal og børn/voksen således, at det samlede tilbudsområde for handicappede børn er organiseret i regi af Social og Arbejdsmarked. Det giver en væsentlig samarbejdsflade til Børn og Skole. Dette samarbejde fungerer i det daglige godt med gensidig respekt for den fælles opgave.

Socialudvalget har i "Politik for borgere med særlige behov" sat fokus på fem indsatsområder, der har betydning for mestring af eget liv. Indsatsområderne er sundhed, sociale relationer, borgerens fritid, boligsituation samt uddannelse og beskæftigelse.

Arbejdsmarkedsområdet

Arbejdsmarkedsområdet er pr. 1. januar 2024 overgået til en centerstruktur med fire centre hhv. Center for Borgerservice, Ydelser og Digitalisering, Center for Virksomhedsservice og Rekruttering, Center for Job og Kompetencer samt Center for Jobrettet Udvikling.

På arbejdsmarkedsområdet lægges der vægt på at få ledige i job og tilbyde virksomhederne relevant arbejdskraft. Jobcentrets tilbud til ledige er fastlagt i Tilbudsviften, som hvert år godkendes af Beskæftigelsesudvalget. Tilbudsviftens beskæftigelsesrettede indsatser understøtter borgernes muligheder for at komme i job, deltage i fællesskabet og for at opnå et selvstændigt liv. Unge hjælpes videre til enten job eller i uddannelse via brobygningsforløb og andre uddannelsesforberedende aktiviteter. Derudover gives sprogundervisning i dansk til flygtninge og indvandrere på Sprogcenter Randers, og Borgerservice varetager den kommunale omstilling samt betjener alle borgere med MitID, pas, kørekort mv.

Arbejdsmarkedsområdet er i gang med at udvikle en strategisk plan (kaldet ASP), der gennem en række initiativer skal bidrage til at realisere byrådets vision om, at beskæftigelsen i Randers Kommunes skal ligge klart over landsgennemsnittet. Herudover har Randers Byråd i forbindelse med vedtagelsen af budget 2024-2027 igangsat et 'generationsprojekt'. Et projekt der skal sikre, at langt flere borgere får gode livschancer, en uddannelse, fodfæste på arbejdsmarkedet samt muligheder for

at bringe deres egne ressourcer i spil. Et projekt der skal løfte den socioøkonomiske profil i kommunen og bane vejen for 'Fremtidens Randers'.

Konkret har byrådet i budget 2024-2027 endvidere afsat 8 mio. kr. til tre nye investeringsmodeller på arbejdsmarkedsområdet. Arbejdet med disse er igangsat og resultaterne skal i den kommende tid følges til dørs. Endelig har beskæftigelsesudvalget i beskæftigelsespolitikken fremsat fem prioriterede områder:

- Vi møder borgeren med sammenhængende indsatser
- Vi vil arbejde for, at borgere bliver selvforsørgende
- Vi vil være virksomhedernes foretrukne samarbejdspartner
- Vi vil hjælpe unge med at finde en vej til uddannelse eller beskæftigelse
- Vi arbejder målrettet og resultatorienteret.

Stabsfunktioner

Social- og arbejdsmarkedssekretariatet er opdelt i to områder med hver sin chef. Sekretariat for Politik og Udvikling, inklusiv Husleje-/beboerklagenævn, betjener de politiske udvalg, de nedsatte råd og løser en række øvrige sekretariatsopgaver, der er kendetegnende for en stor forvaltning. I Sekretariatet for Økonomi og Styring varetages budgetlægning og opfølgning, regnskab, analyser, ledelsesinformation, boligplanlægning, driftsunderstøttelse og målstyring samt IT systemejerskaber.