

Stillings- og kompetenceprofil



Lejre
Kommune

Leder af Lejre Musik-, Billed- og Ungdomsskole

Lejre Kommune

Oktober 2024



**muus
mann**

Opdragsgiver	Lejre Kommune
Adresse	Møllebjergvej 4 4330 Hvalsø Tlf. 46 46 46 46 // Mail: post@lejre.dk www.lejre.dk
Stilling	Leder af Lejre Musik-, Billed- og Ungdomsskole
Refererer til	Centerchefen for Kultur og Fritid
Ansættelsesforhold	Stillingen besættes efter overenskomsten for ledere i ungdomsskolen. Tiltrædelse: 1. januar 2025
Yderligere oplysninger	Kontakt gerne: Thure Dan Petersen Centerchef for Kultur og Fritid Tlf. 20 74 22 13 Carsten Lysdahl Søgaard Partner i MUUSMANN Tlf. 30 30 28 81
Ansøgningsfrist	Søndag den 3. november 2024
Processens forløb	Der er planlagt følgende forløb for rekrutteringen, som ansøgere bedes notere, idet der ikke kan påregnes afvigelser herfra. 1. samtaler: Torsdag den 7. november 2024 Test: Mandag den 11. november 2024 2. samtaler: Mandag den 18. november 2024

Indledning

Der findes et sted med 49 småbyer og landsbyer, hvor det lokale fællesskab er omgivet af den smukkeste natur, en levende historie og en kultur gennemsyret af en stærk og unik politisk vision, Vores Sted. Et sted med lidt mere end 29.000 indbyggere fordelt over 240 km². Dette sted er vores sted - Lejre Kommune.

Lejre Kommune har et mål om at skabe et sted, hvor børn og unge ikke blot vokser op, men trives og blomstrer og bliver en del af fællesskaber, der er meningsfulde for dem. Pr. 1. januar 2025 bliver Lejre Musik- og Billedskole og Lejre Ungdomsskole lagt sammen med henblik på at styrke disse fællesskaber og opnå positiv synergi på en række fælles områder, der skal bidrage til et sundt og alsidigt børne- og ungeliv i Lejre kommune. I den forbindelse søger vi en ambitiøs og nytænkende leder for den sammenlagte Musik-, Billed- og Ungdomsskole, der brænder for at skabe inspirerende og kreative læringsmiljøer og -fællesskaber for børn og Unge i Lejre Kommune.

Hovedopgaver og ansvarsområder

Som leder af Musik-, Billed- og Ungdomsskolen får du det overordnede ansvar for den daglige drift, udvikling og den ledelse af den nye sammenlagte institution og skal i den forbindelse sikre en kontinuerlig udvikling og bæredygtig implementering af strategier og arbejde aktivt med inkluderende aktiviteter og indsatser, der understøtter det gode børneliv og ungdomsudvikling. Her bliver det din opgave at sikre, at der er tilbud af høj kvalitet, som er inkluderende og tilgængelige for alle børn og unge i kommunen.

Den nye leder overtager to velfungerende institutioner med høje fagligheder og passionerede medarbejdere og frivillige, der brænder for deres faglighed og for at gøre en forskel. Som leder skal du sikre en fusion af det, der fungerer på begge institutioner og få samlet den nye organisation med øje for nye synergier og samarbejder. Med respekt for det, der fungerer, skal du gentænke indretningen af institutionerne, så de åbnes op og tilpasses børn og unge i Lejre Kommune med afsæt i de unges aktuelle livssituationer, behov og drømme. Du vil få ansvaret for at udvikle et miljø, der ikke alene understøtter det gode børne- og ungeliv, men også puster liv i nye ideer og tilgange, der kan tiltrække og engagere nye målgrupper med fokus på at udvikle nye tidssvarende tilbud til alle Lejre Kommunes børn og unge.

Som leder af Musik-, Billed- og Ungdomsskolen skal du sikre, at sammenlægningen kommer trygt i havn, samtidig med at skolen drives ind i fremtiden med den rette balance mellem stabil drift og økonomistyring på den ene side og innovation og udvikling af nye spændende tilbud på den anden side. Hertil skal du bidrage til et positivt arbejdsmiljø, hvor nytænkning og kreativitet er i centrum, og hvor nye målgrupper og tilbud kan blomstre.

Ved sammenlægningen flyttes Ungdomsskolen fra Center for Børn og Læring til Center for Kultur og Fritid, men har fortsat et omfattende samarbejde med skoleområdet i Lejre Kommune. Som ny leder skal du sikre et effektivt og konstruktivt samarbejde på tværs af forvaltningerne, samt opsøge nye muligheder for at styrke samarbejdet mellem den nye Musik-, Billed- og Ungdomsskole og skoleområdet.

Du skal understøtte bestyrelsen for Musik-, Billed- og Ungdomsskolen i den strategiske ledelse af institutionen, samt sikre fyldestgørende afrapporteringer til Kultur, Fritid og Turismeudvalget og til

Kommunalbestyrelsen. Hertil skal du sikre et konstruktivt samspil med Center for Kultur og Fritid og Center for Børn og Læring.

Du skal have et seriøst forhold til didaktik og kunne stikke fingeren i jorden og være lydhør overfor undervisernes faglighed og erfaring og inddrage dem, når nye tiltag skal udtænkes - samt have blik for, hvordan visionerne kan oversættes til praksis. Du skal favne en decentral arbejdsplads med mange deltidsansatte og meget forskellige undervisere og være med til at skabe god stemning på arbejdspladsen gennem en lyttende og imødekommende tilgang til medarbejdernes og elevers udfordringer.

Aktuelle udfordringer og muligheder

Lejre Kommune varetager projektledelsen på Danmarks største børnekulturindsats - KUMULT! - der giver nye muligheder for at børn og unge møder kunst og kultur af høj kvalitet i deres dagtilbud og skoler. Som ny leder skal du bidrage til at skabe og videreføre samarbejder, der går på tværs af institutioner, fagområder og kommunegrænser for at få opbygget nye relationer til bl.a. kulturorganisationer, uddannelsesinstitutioner og erhvervslivet med henblik på samskabelse og dannelse af nye fællesskaber for børn og unge i Lejre Kommune.

Du skal være aktivt opsøgende efter nye samarbejder med virksomheder, foreninger og andre lokale aktører og udvikle tilbud med forståelse for, hvad der fylder hos børn og unge i Lejre Kommune, eks. bæredygtighed og den grønne agenda. Hertil skal du have øje for at børne- og ungekulturer er i konstant forandring, hvilket kræver fornyelse, nytænkning og medinddragelse i udviklingen af tilbud, så skolens indsats altid er tilpasset de unge, der er i Lejre Kommune på ethvert givet tidspunkt.

I modsætning til resten af skoleområdet, så er den nye Musik-, Billed- og Ungdomsskole underlagt Musikloven og Ungdomsskoleloven. Dette medfører en større grad af frihed og et større mulighedsrum for tiltag og indsats, som kan og skal udnyttes bedst muligt. Som ny leder skal du kunne udnytte den lovmæssige frihed på området til at tænke kreativt og innovativt i udviklingen af tilbud, samt sikre at skolen har de rette ressourcer til altid kan dække børn og unges behov.

Personlige og ledelsesmæssige kompetencer

Vi forventer at du har erfaring med at arbejde med børn og unge, og har en passion for at skabe det bedste børne- og ungeliv og en stærk vision for, hvordan musik og kunst kan bidrage til børn og unges udvikling. Derudover har du flere års erfaring med ledelse indenfor uddannelses- eller kultursektoren - gerne indenfor musikskoler eller ungdomsskoler.

Stillingen som leder af Lejre Musik-, Billed- og Ungdomsskole er kompleks, og du skal derfor være i besiddelse af stærke ledelsesmæssige og relationelle kompetencer for at lykkes i stillingen samt have en åben og nysgerrig tilgang til andre, hvor du selv fremstår med en stærk personlig og faglig integritet. Særligt er følgende kompetencer centrale for at kunne varetage stillingen:

Væsentlige personlige og ledelsesmæssige kompetencer

1. Strategisk ledelse

Som nye leder skal du kunne sætte retningen for den nye Musik-, Billed- og Ungdomsskole og sikre at den strategiske udvikling sker på et fundament af sikker drift og økonomistyring. Du skal kunne sikre forståelse, følgeskab og forankring til den nye Musik-, Billed- og Ungdomsskole og til visionen om at

skabe nye kreative læringsmiljøer og -fællesskaber i Lejre Kommune. Det kræver en leder, der har fokus på udvikling med afsæt i virkeligheden ønsker og behov og som derfor sikrer inddragelse af både børn, unge, forældre, medarbejdere og samarbejdspartnere. Du skal være tydelig og gennemsigtig i din ledelse og skal kunne lede opad med forståelse for, hvad det vil sige at være en del af det politiske system, så både bestyrelse og politiske udvalg ved hvad der rører sig på skolen.

2. Forandringsledelse

Som leder skal du være en samlende figur for den nye institution med store ambitioner og visioner for at gøre en forskel for børn og unge i Lejre Kommune. Det kræver en kreativ og nytænkende leder, der har modet til at udfordre og gøre ting på en ny måde, med en indgående respekt for skolens høje fagligheder og med udgangspunkt i et stabilt driftsfundament. En leder der tør løbe med "drømme" og muligheder og som kan drive bæredygtige innovationsprocesser.

3. Kommunikation og formidling

Den nye leder skal være en vedholdende, passioneret og motiverende formidler, der gennem profilering og eksponering af den nye skole kan sikre følgeskab og opbakning til nye tilbud og muligheder. Du skal være retnings sikker og kunne formidle, hvor skolen er på vej hen – både internt og eksternt – herunder være tydelig omkring det politiske mulighedsrum sagsfremstillinger til det politiske niveau. Du skal forstå hvad det betyder at være en synlig leder i en decentral kommune og sikre opbakning og anerkendelse af det store arbejde, der bliver udført af både skolens elever og medarbejdere.

4. Samarbejdsorienteret

Den nye leder får mange kontaktflader – både internt og eksternt – og skal derfor føle sig hjemme i relationsdannelse og netværkspleje. Du skal have øje for at sikre et lærings- og arbejdsmiljø med høj trivsel, faglig udvikling og dannelse. Du skal have mod på at udforske nye veje for at udvikle og udvide skolens tilbud – gerne i samarbejde med frivillige, foreninger, virksomheder og andre lokale aktører. Du skal sikre borgerinddragelse – særligt fra de unge der skal bruge skolens tilbud – og være opsøgende og rækker ud til nye potentielle samarbejdspartnere. Det kræver en person, der er oprigtig nysgerrig på tidens trends og ved hvad der rører sig blandt børn og unge, og som er imødekommende og inviterer folk ind

5. Tillidsbaseret ledelse

Som leder skal du være tillidsvækkende og forstå værdien af at uddelegere opgaver med frihed under ansvar. Du skal sikre respekt for ledelseskæden og vide, hvornår en situation er bedre tjent med, at du som leder træder et skridt tilbage og lader den øvrige ledelse praktisere deres ledelsesrum, og hvornår der er behov for at du træder til med ledelsesmæssig sparring. Du skal være åben, lydhør og anerkendende og evne at skabe ro omkring dig, også i pressede situationer.

Herudover lægges vægt på, at du er i besiddelse af følgende kompetencer og personlige egenskaber:

- Har en god naturlig kontakt med de unge og føling med hvad der rører sig på hele børne- og ungeområdet
- Har udpræget social tæft og kan begå dig engageret i et miljø med mange forskelligartede interesser
- Er passioneret og brænder for at gøre en forskel for børn og unges dannelse, udvikling og medborgerskab
- Har sans for de afgørende detaljer og følger ting til dørs.

Organisation

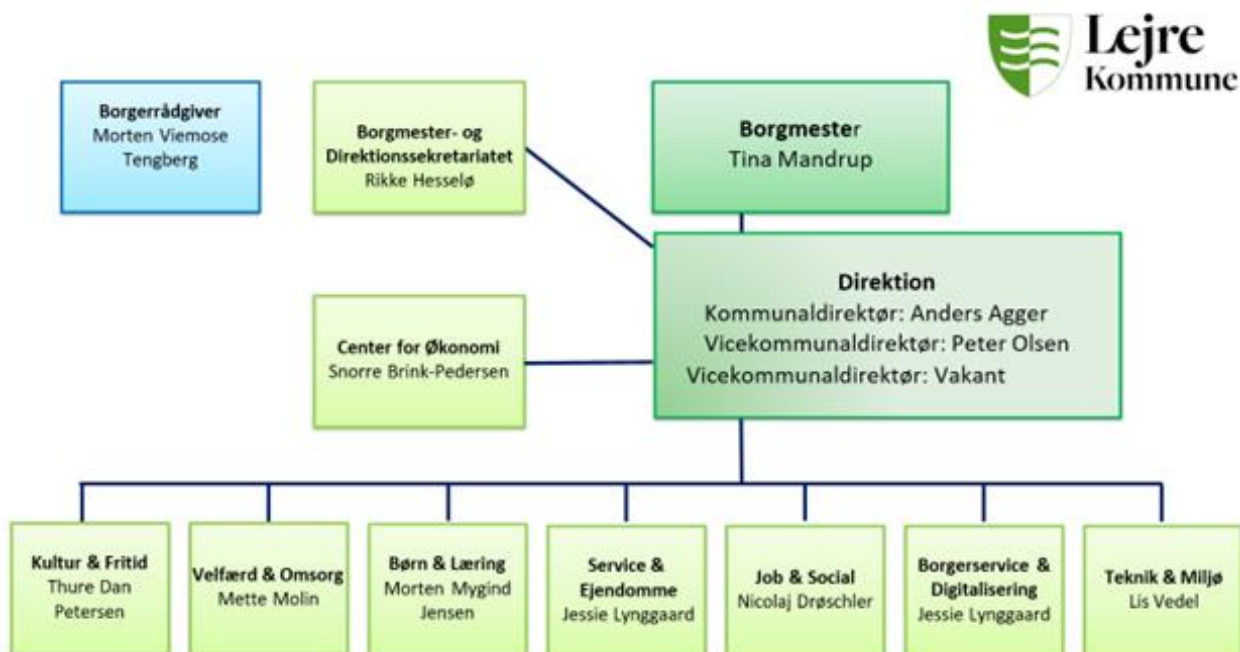
Kommunalbestyrelsen i Lejre Kommune består af 25 medlemmer, som alle er dybt engagerede i udviklingen af Lejre Kommune. Der er stor vilje til at samles om de store beslutninger og de samlede tiltag for kommunen.

Der er nedsat 7 politiske udvalg, som foruden Økonomiudvalget består af:

- Udvalget for Børn & Ungdom
- Udvalget for Erhverv, Klima & Lokal udvikling
- Udvalget for Job, Arbejdsmarked & Integration
- Udvalget for Kultur, Fritid & Turisme
- Udvalget for Social, Sundhed & Ældre
- Udvalget for Trafik, Miljø & Byggeri

Den administrative organisation

Den øverste administrative organisation består af direktionen med kommunaldirektøren og to vicekommunaldirektører. Kommunen er endvidere organiseret i otte fagcentre og et Borgmester- og Direktionssekretariat. De otte centre ledes af hver deres chef, som indgår i kommunens samlede chefgruppe. Tina Marker tiltræder som vicekommunaldirektør den 1. november 2024.



Den nye Lejre Musik-, Billed- og Ungdomsskole

Politisk og bestyrelsesmæssig organisering

Den nye Musik-, Billed- og Ungdomsskole placeres under udvalget for Kultur, Fritid & Turisme. Skolen får én samlet bestyrelse, som består af to afdelingsbestyrelser for henholdsvis Musik - & Billedskole samt Ungdomsskole. I bestyrelsen for Musik- og Billedskolen indgår en repræsentant fra Udvalget for Kultur, Fritid & Turisme. I bestyrelsen for Ungdomsskolen indgår en repræsentant fra Udvalget for Børn & Ungdom.

Administrativ organisering

Musik- Billed- og Ungdomsskole placeres organisatorisk under Center for Kultur & Fritid med reference til centerchefen for Kultur, Fritid & Turisme. Der etableres et tæt forpligtende samarbejde med Center for Børn & Læring.

Ledelsen af den nye institution samles i et ledelsesteam én leder af den samlede Musik-, Billed- og Ungdomsskole, samt en afdelingsleder af Musik- og Billedskolen og en afdelingsleder af Ungdomsskolen. Lederen af Musik-, Billed- og Ungdomsskolen refererer til centerchefen.

Musik- og Billedskolen

Lejre Musik- og Billedskole er et Børnekulturmæssigt kraftcenter bygget på fællesskaber, hvor nysgerrighed og kreativitet er drivkraften, og hvor faglighed og professionalisme er fundamentet. Musik- og Billedskolen har et dygtigt lærerteam; alle med høj musikalsk, kunstnerisk og pædagogisk faglighed samt, for en stor dels vedkommende, et professionelt artistisk virke ved siden af musikskolen. Skolen har fokus på en kreativ skabende tilgang til undervisningen og en kultur der bygger på åbenhed, tillid, plads til at tage chancer og tænke skævt og nyt.

Lejre Musik- og Billedskole har omkring 700 tilmeldte elever til tilbud og forløb som musikskole, billedskole, Dronten (kreative forløb for alle folkeskoleelever), Ronkedoren (koncerter og udstillinger på plejehjem og botilbud), Kompagnonundervisning i 0. klasserne og varetager herudover driften af Hvalsø Kulturhus. Musik- og Billedskolens undervisning foregår på [skoler og kulturhuse](#) i hele Lejre Kommune, ligesom flere undervisningslokaler stilles til rådighed som øvelokaler for skolen elever uden om undervisningen.

Skolens mission er at give eleverne en bred musikalsk og billedlig forståelse, at opleve kunsten i læringsfællesskaber, samt tilbyde den enkelte elev muligheden for at tilegne sig instrumentale, billedlige og/eller vokale færdigheder af høj kvalitet og dermed skabe forudsætning for et blivende forhold til musik og kunst. At medvirke til elevernes personlighedsudvikling, ved at øge deres forståelse af sig selv som en del af et fællesskab, skabe personlig ro til fordybelse samt evnen til at skabe nyt og finde sit eget udtryk. At berige og udvikle det lokale kulturliv samt være en skabende og udviklende kraft i det danske musik- og kunstnermiljø.

Ungdomsskolen

Lejre Ungdomsskole spiller en central rolle i Lejre Kommunes ungdomspolitik med et selvstændigt undervisnings- og fritidstilbud, der både rummer egne aktiviteter for og med de unge i Lejre Kommune

samtidigt med, at Lejre Ungdomsskole støtter og supplerer folkeskolernes undervisning og aktiviteter. Ungdomsskolen er forankret med faste kontorlokaler i Hvalsø, samt i Kr. Hyllinge med aktiviteter, der er spredt ud i hele Lejre Kommune med det formål at tilbyde aktiviteter så bredt som muligt i kommunen for at sikre, at flest unge kan anvende vores aktiviteter som et aktivt og udfordrende fritidstilbud.

Ungdomsskolen har et væld af tilbud og aktiviteter for alle unge i Lejre Kommune fra 7. klasse og frem til og med det fyldte 18. år. Ungdomsskolen har omkring 1600 elever til hold og aktiviteter, der bl.a. omfatter knallertundervisning, ungdoms- og juniorklub, koordinering af Fælleselevrådet, svømmeundervisning, Camp 34 (internationalt samarbejde med 1 ugens skoleudveksling for elever i 6. – 9. klasse) samt repræsentationer i Lokalforsamling og antiradikaliseringens netværk.

Ungdomsskolen administrerer også et kommunalt tilbud (Plan B) til elever på folkeskolens ældste klassetrin, der af forskellige årsager trænger til et alternativt skoletilbud. Formålet hermed er at gøre eleverne klar til at tage en ungdomsuddannelse. Derudover er Lejre Kommunes SSP-samarbejde også delvist forankret i ungdomsskolen samt i Socialforvaltningen.

Ungdomsskolens vision og indsats taler ind i Lejre kommunes skolevision "At turde satse" med fokus på stærke børn, stærke fællesskaber samt stærke fundament. Det er stedet, hvor alle unge skal turde satse, deltage og bidrage og hvor der gives plads til at turde stille skæve spørgsmål for at lade sig udfordre og blive klogere. De unge i Lejre Kommune skal guides til at tænke ud af boksen med plads til at fejle – som fiskene i vandet skal de unge have plads til at følge strømmen, men også plads til at turde gå imod strømmen.

KUMULT

KUMULT! er en af Danmarks største børnekulturindsatser og omfatter kulturregion Midt- og Vestsjællands seks kommuner: Kalundborg, Lejre, Odsherred, Ringsted, Slagelse og Sorø. KUMULT! går målrettet efter at give alle kulturregionens 26.000 børn og unge samme muligheder for at møde kunst og kultur af høj kvalitet i deres dagtilbud og skoler.

Visionen bag projektet er, at børn og unge i Kulturregion Midt- og Vestsjælland igennem hele deres dagtilbuds- og skoletid skal have mulighed for at beskæftige sig med kunst og kultur og udfolde deres kreativitet på måder, som skaber værdi nu og her og senere i livet. Ambitionen bag projektet er at børn og unge uanset baggrund og bopæl skal have lige muligheder for og lige adgang til at deltage i kunst og kultur af høj kvalitet, hvorfor dagtilbud og skoler har været rammen for indsatsen.

Du kan læse mere om projektet i [KUMULT! -folder](#) og om de mange kulturforløb på [KUMULTS! hjemmeside](#).

Børn og Ungepolitik

I Lejre Kommune skal alle børn trives, lære og udvikle sig, og vi tror på, at vi i Lejre Kommune skaber det gode børne- og ungeliv sammen. Vi er et fællesskab mellem forældre, kommune og civilsamfund, der har forskellige roller, men er sammen om et forpligtende ansvar for alle vores børn og unges udvikling og trivsel.

[Børn og Ungepolitikken](#) beskriver et fælles børne- og ungesyn og værdier, som skaber en vigtig sammenhæng på tværs af kommune, med udgangspunkt i de 7 principper:

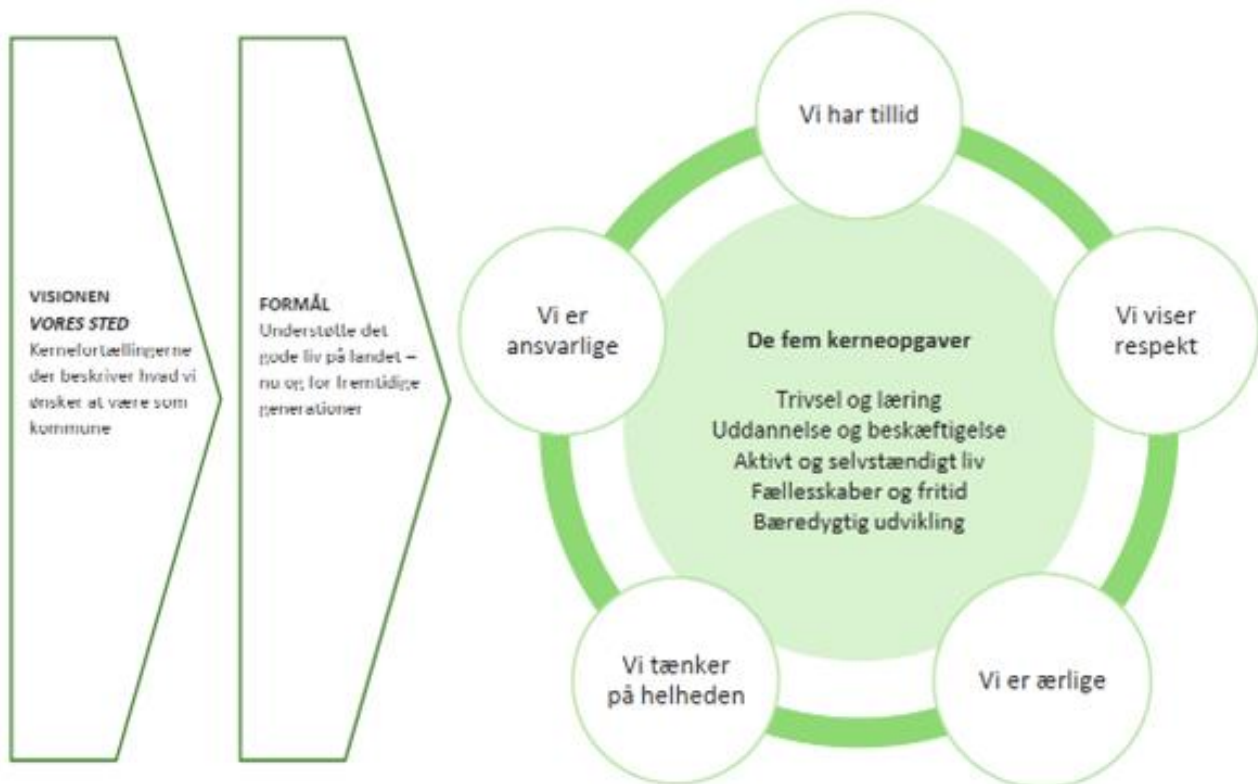
- Vores børn og unge er hele mennesker med værdi og ressourcer
- Vores børn og unge bliver set, hørt og inddraget
- Vores børn og unge trives, lærer og udvikler sig
- Vores børn og unge deltager i positive og stærke fællesskaber
- Vores børn og unge har et aktivt og sundt liv
- Vores børn og unge mødes af engagerede og kompetente voksne
- Vores børn og unges vigtigste fundament er deres forældre og familie

Visionen – Vores Sted

Lejre Kommune er et sted, hvor strategi og værdi går hånd i hånd. Visionen om [Vores Sted](#) er et centralt omdrejningspunkt for livet i Lejre Kommune, vores kerneopgaver, det gode samarbejde og de beslutninger, som vi træffer. Visionen om Vores Sted blev formuleret i 2015 efter en omfattende proces med bidrag fra borgere, foreninger og virksomheder. Siden er Vores Sted blevet synonymt med Lejre Kommune og et værdisæt, som vi dagligt tilstræber at efterleve. Lejre Kommunes ansatte har hver dag fokus på at sikre kernevelfærden i Lejre Kommune.

Kommunalbestyrelsen har moderniseret det strategiske grundlag i juni 2024, så det er tidssvarende og relevant i forhold til de opgaver og udfordringer, kommunen står over for i de kommende år. Den nye udgave af Strategisk Grundlag beskriver med udgangspunkt i ambitionerne i Vores Sted kommunens kerneopgaver og de grundlæggende værdier, som skal kendetegne kulturen i Lejre Kommune i mødet med borgere, virksomheder og samarbejdspartnere, og når vi samarbejder med hinanden. I det nye strategiske grundlag har Kommunalbestyrelsen tilføjet fem værdier for det kommunale arbejde. De fem værdier er; vi har tillid, vi viser respekt, vi er ærlige, vi tænker på helheden, og vi er ansvarlige

Værdierne hjælper os med at holde kursen og afspejler det, vi må kunne forvente af hinanden i samspillet mellem kommunens ansatte og borgere, virksomheder og andre samarbejdspartnere. I vores fem overordnede og tværgående kerneopgaver angiver vi fælles retninger for vores daglige arbejde. De binder de daglige opgaver sammen på tværs af arbejdspladser og fag. De fem kerneopgaver er; trivsel og læring, uddannelse og beskæftigelse, aktivt og selvstændigt liv, fællesskab og fritid samt bæredygtig udvikling



Du kan læse mere om værdierne og kerneopgaverne i det [Strategiske Grundlag](#).

Andet

Kandidater til stillingen skal være indstillet på at gennemføre en omfattende ledelsestest hos MUUSMANN.