

Stillings- og kompetenceprofil



Albertslund Kommune

Afdelingschef for Ældre, Sundhed og Social Albertslund Kommune

Oktober 2024



Opdragsgiver	Albertslund Kommune
Adresse	Albertslund Kommune Nordmarks Allé 2620 Albertslund Tlf. 43 68 68 68 www.albertslund.dk
Stilling	Afdelingschef for Ældre, Sundhed og Social
Refererer til	Direktør for Børn, Sundhed og Velfærd
Ansættelsesforhold	Stillingen aflønnes i henhold til "Aftale om aflønning af chefer", indgået mellem KL og de faglige organisationer. Løn og ansættelsesforhold i henhold til gældende overenskomst og aftale om aflønning af chefer og rammeaftale om kontraktansættelse af chefer. Tiltrædelse: 1. januar 2025
Yderligere oplysninger	Kan fås ved henvendelse til Direktør for Børn, Sundhed og Velfærd Lise Valentin Bayer Tlf.: 20 33 70 91 Chefkonsulent i MUUSMANN A/S Gitte Bach Dombernowsky Tlf.: 20 21 14 36
Ansøgningsfrist	Onsdag den 13. november 2024 Søg stillingen på www.muusmann.com/stillinger
Processens forløb	Der er planlagt følgende forløb for rekrutteringen, som ansøgere bedes notere, idet der ikke kan påregnes afvigelser herfra. 1. samtaler: Tirsdag den 19. november 2024 Test: Torsdag den 21. november 2024 2. samtaler: Tirsdag den 26. november 2024

Kort om Albertslund Kommune

I Albertslund er livet bare lidt grønnere. Her er økologisk mad i institutionerne. Over 60% af byens areal er skov og grønne områder, og vi går forrest for klimaet og miljøet, fordi det handler om vores fremtid og det gode byliv.

Albertslund blev grundlagt med det gode familieliv i tankerne og befolket af unge udflyttere fra København i 1960'erne. De søgte lys, luft og bedre velfærd. Og det fik de – og var sammen om at skabe en helt særlig by for børn og familier. Det har den været lige siden.

I Albertslund griber vi ud efter fremtiden og skaber den sammen med andre. Vi samarbejder med de virksomheder, borgere og institutioner, der er kloge og nysgerrig på det, vi arbejder med. Vi er ikke nok i os selv. Derfor inviterer vi andre ind i byens udvikling. Det har vi altid gjort. Albertslund er et laboratorium for byudvikling, hvor nye løsninger udvikles og afprøves med fokus på energieffektivitet – til fordel for den enkelte borger, det lokale miljø og det globale klima.

Alt det gør i mere end én forstand Albertslund til en moderne og bæredygtig by og del af metropolen København, hvor det er rart at bo og leve. De gode rammer skal endnu flere have gavn af – derfor udvikler vi byen, og flere udviklere bygger boliger i byen. 6.000-10.000 nye borgere vil derfor flytte til Albertslund de næste 10-12 år. Ca. 28.000 borgere er i dag de levende billeder, der er med til at skabe den gode energi og de stærke fællesskaber i byen. Der er S-tog lige til døren og flere supercykelstier, bl.a. mellem Albertslund og Vesterport i hjertet af København. Og fra 2025 skaber letbanen gode forbindelser til hele hovedstadsområdet.

Du får til huse på Albertslund Rådhus, i Albertslund Centrum, hvor også flere kulturinstitutioner som spillestedet Forbrændingen, MusikTeatret Albertslund og biblioteket ligger. Sammen med butikker udgør det hjertet af byen, som også rummer vores Rusmiddelcenter, Sundhedshus og plejecenter Albertshøj, der netop er blevet udvidet med en ny bygning, bl.a. med en masse nye demenssegne plejeboliger.

Centrale opgaver for afdelingschefen for Ældre, Sundhed og Social

Kommunalbestyrelsen i kommunen er meget bevidste om, at der er behov for et markant ledelsesmæssigt fokus og en særlig indsats for at realisere byens visioner. Sammen med chefer, ledere, medarbejdere og borgere skal der afprøves og forankres nye veje i velfærden. Det er blandt andet det, som kommunens nye afdelingschef for Ældre, Sundhed og Social skal bidrage til.

Stillingen som afdelingschef for Ældre, Sundhed og Social giver dig ansvar for tre centrale velfærdsområder i Albertslund Kommune. Det er en kompleks opgave. Hvert af områderne er kendetegnet ved deres egne politiske dagsordener og spændende reformprocesser, men også af muligheder for at opnå synergier ved at tænke på tværs. Den samlede økonomi for hele området er ca. 700 mio. kr.

Du udgør sammen med direktøren og afdelingscheferne for Dagtilbud og Skole samt Børn og Familie ledelsen af området Børn, Sundhed og Velfærd. Du indgår tillige i det samlede Chefforum i forvaltningen, der består af direktørforummet og afdelingscheferne.

Du har det direkte ansvar for ledelse, opgaveløsning og udvikling af kommunens mange borgerrettede tilbud inden for ældre-, sundheds- og socialområdet og de sundheds- og socialfaglige myndighedsopgaver. I alt får du ni fagligt stærke ledere i direkte reference. Se nærmere om organiseringen nedenfor.

Afdelingschefen for Ældre, Sundhed og Social er en afgørende faktor for udmøntningen af de nationale reformer og dagsordener som f.eks. Ældreloven og Sundhedsreformen samt realiseringen af kommunens [sundhedspolitik](#) og [ældre- og værdighedspolitik](#). Det er vigtigt, at du med udgangspunkt i en stærk faglighed har udsyn og orienterer dig mod nye tendenser og ny viden på områderne. De etablerede måder at gøre tingene på skal udfordres, hvis der er brug for det, og der skal være mod til at afprøve nye tilgange til løsning af opgaverne.

Der skal være tillid til ældre-, sundheds- og socialområderne og den måde, opgaverne bliver løst på. Din opgave er derfor at sikre høj kvalitet og skabe helhed og sammenhæng. Det er afgørende, at du kan sætte en klar og tydelig retning og skabe ejerskab til både en sikker og stærk drift med høj kvalitet samt til udviklingen af områderne.

Mødet med borgerne er en vigtig del af opgaverne. Det gælder f.eks. samarbejde med og betjening af Ældrerådet.

Du skal som en del af chefgruppen bidrage til, at der sættes handlinger bag kommunalbestyrelsens visioner og beslutninger, så de ønskede resultater realiseres. Et af de politiske pejlemærker er, at Albertslund Kommune, når det er fagligt muligt og forsvarligt, håndterer udfordringer og problemer i egen kommune og ellers i samarbejde med andre kommuner. Formålet er, at sikre styr på økonomien og at have direkte hånd på de faglige indsatser. På socialområdet betyder denne strategi, at der er fokus på hjemtagelse af opgaver fra private leverandører.

Det er afgørende, at du har blik for de muligheder, der eksisterer på tværs af områderne, samtidig med at du skaber sammenhængskraft og fællesskab omkring indsatserne. Særligt gælder, at der på en række lokaliteter i Albertslund Kommune er iværksat og planlægges en markant byudvikling. Det kræver ligeledes et samarbejde med øvrige direktørområder og et helhedsperspektiv på, hvad der gør en kommune både attraktiv og effektiv.

Som afdelingschef får du en særdeles vigtig opgave som tæt sparringspartner for både chefer og direktører samt den øvrige organisation, når det er relevant, efterspurgt og påkrævet. Det er vigtigt at bidrage til at styrke det tværfaglige og helhedsorienterede arbejde, både internt i kommunen og i samspillet med eksterne parter som f.eks. andre kommuner, som Albertslund Kommune samarbejder med, andre sektorer samt frivillige organisationer og erhvervsliv.

Du vil sammen med direktøren være ansvarlig for en god betjening af Social- og Sundhedsudvalget og Ældreudvalget. Du skal kunne stå på mål for, at der leveres gode og solide beslutningsoplæg, hvor du har blik for, at der gives rum til politiske drøftelser og politiske valg – og at konsekvenserne af de politiske beslutninger er tydelige. Det er vigtigt, at du er lydhør og opnår tillid hos alle politikere, som afsæt for et nuanceret med- og modspil til det politiske niveau. Du skal forvente mindst en gang om måneden at skulle deltage i udvalgmøderne, der afholdes om aftenen.

Kompetenceudvikling, trivsel, arbejdsmiljø, rekruttering, tilknytning og løbende udvikling af organisationen er naturlige opgaver for afdelingschefen. Det indebærer bl.a. at være en aktiv medskaber og

samtalepartner i implementeringen af Albertslund Kommunes styringsmodel "Én kommune – én organisation", jf. nedenfor. I MED-organisationen skal samspillet med medarbejderne være nærværende, engagerende og have høj prioritet. Samarbejdet i MED skal bruges aktivt, udvikles, nytænkes og bruges aktivt som en forudsætning for at skabe gode resultater.

Aktuelle opgaver

Albertslund Kommune har som andre kommuner en vedvarende opmærksomhed på kravene og forventningerne til den kommunale velfærd. I forbindelse med budget 2025 tilpassede kommunalbestyrelsen økonomi og bemanning på en række områder, men der er naturligvis fortsat behov for en stor indsats i forhold til at sikre sammenhæng mellem økonomi og drift. Især er der på velfærdsområderne brug for fortsat at sikre en stærkere sammenhæng mellem økonomi, indsatser og effekter. Det er også en prioritet, at der i hele kommunen undersøges muligheder for, at udvikle service og kvalitet ved at styrke samarbejdet internt i den kommunale organisation og med civilsamfundets institutioner og erhvervslivet i kommunen samt med andre omkringliggende kommuner.

Dette fokus på optimering af udviklingen af velfærd sker i Albertslund i meget tæt dialog med de politiske udvalg og kommunalbestyrelse og inden for rammerne af de værdier og den vision, der kendetegner Albertslund Kommune.

Endvidere er rammerne for de kommende års opgaver bestemt af ny lovgivning på området, hvor f.eks. både ældrereformen og sundhedsreformen i høj grad vil sætte dagsordenen for udviklingen af ældre- og sundhedsområdet. Ligeledes er et vigtigt fokusområde at sikre en stærk økonomistyring koblet med en faglig udvikling på det specialiserede voksenområde samt i vores Rusmiddelcenter.

Kommunalbestyrelsen har besluttet at indføre små, faste selvstyrende teams i hjemmeplejen. En af opgaverne for den nye afdelingschef bliver derfor at understøtte lederne i Hjemme- og sygeplejen med implementeringen af dette og sikre, at de forventede effekter opnås.

Desuden er det blevet politisk besluttet på socialområdet, at der i overensstemmelse med strategien om i videst omfang at hjemtage borgere, skal oprettes seks "skæve" boliger.

Som led i den generelle ledelsesopgave skal der være fokus på, at der i afdelingen for Ældre, Sundhed og Social, der blev etableret for to år siden, skal ske en stærkere integration, så hele afdelingen arbejder i samme retning og for det fælles bedste, og mulige synergier på tværs af områderne realiseres.

Personlige og ledelsesmæssige kompetencer

Stillingen som afdelingschef for Ældre, Sundhed og Social er kompleks, og du skal derfor være i besiddelse af stærke ledelsesmæssige og relationelle kompetencer for at lykkes i stillingen. Det er vigtigt, at kunne begå sig i mange forskellige sammenhænge og i samspillet med mange forskellige typer af interessenter. En åben og nysgerrig tilgang til andre, hvor du selv fremstår med en stærk personlig og faglig integritet, er ligeledes væsentlig.

Vi forventer, at du har solid erfaring med ledelse af ledere fra en politisk ledet organisation og har kendskab til det kommunale område. Vi forventer ikke, at du kan det hele, men det er en fordel, hvis du har en solid erfaring og dokumenterede resultater inden for ét eller flere af de kommunale velfærdsområder, herunder gerne sundheds-, ældre- eller socialområdet. Vi ser også gerne, at du har

kendskab til og interesse for nærliggende områder som f.eks. familie- og beskæftigelsesområderne. Erfaring med politisk betjening vil ligeledes være en fordel, men er ikke et krav.

Væsentlige personlige og ledelsesmæssige kompetencer

1. Erfaring med ledelse af ledere og et klart blik for driftsledelse

Du skal være drevet af høje faglige forventninger og ambitioner samt af at skabe synlige resultater. Indsigt i og forståelse for, at kommunen er en stor driftsorganisation, er afgørende for at lykkes i stillingen. Du skal have en struktureret ledelsesstil i forhold til den daglige drift, der sikrer "orden i penalt huset". I udøvelsen af ledelse af ledere skal du kunne sikre en passende balance mellem blik for detaljerne, uden at lederens ledelsesrum uhensigtsmæssigt indskrænkes. Endvidere skal du have en god økonomisk forståelse og være vant til at have budgetansvar, så du kan bidrage til den samlede styring og løbende tilvejebringelse af råderum. Du skal kunne gennemskue og stille de rigtige spørgsmål til sammenhængen mellem faglige indsatser, økonomi, ressourcer og de forventede resultater af tiltag og initiativer. Det gælder også evnen til at forstå centrale snitflader og deres gensidige påvirkning på økonomi osv. Dertil leder du databaseret og har gerne en vis juridisk forståelse og flair for de rammer og regler, der omgiver den kommunale opgaveløsning på ældre-, sundheds- og socialområderne.

2. Høje relationelle kompetencer

Som leder er du relationsstærk og rummelig, samtidig med at du har gode antenner for, hvad der rører sig i og uden om organisationen. Du er i stand til at udvikle gode relationer internt i organisationen og mellem organisationen og borgere, med pårørende, lokalsamfund, forvaltning, politikere samt andre samarbejdspartnere på velfærdsområderne. Idet Albertslund Kommune samarbejder med omkringliggende kommuner på en række områder, skal du kunne opbygge og vedligeholde relevante kommunale netværk.

3. Udtalt strategisk og udviklingsorienteret med fokus på effekter

Som afdelingschef skal du være strategisk, udviklingsorienteret, handlekraftig og i stand til at træffe beslutninger, og du skal kunne prioritere i opgaverne. Du skal i samarbejdet med dine ledere kunne skabe retning og klarhed om, hvordan politiske mål og ambitioner kan omsættes til operationelle mål og handlinger i driftsorganisationen. Med høj analytisk kapacitet, indsigt og faglig nysgerrighed på, hvad der sker uden for kommunen f.eks. i andre kommuner, forskningen mv., skal du på kompetent vis kunne understøtte og sparre med det politiske niveau, direktørforummet, din ledelsesgruppe, øvrige ledere, medarbejdere og øvrige interessenter om det strategiske arbejde og den daglige drift på ældre-, sundheds- og socialområderne. Du skal bidrage med ledelse baseret på data, viden og forandringssteori med fokus på, at forventede effekter realiseres. Du bliver en del af en organisation med mange igangværende tiltag og projekter, som du skal bidrage til at få gennemført rettidigt og med høj kvalitet. Det forudsætter et stort fokus på processtyring, implementering og opfølgning. Du skal med andre ord være løsningsorienteret og se muligheder frem for begrænsninger i det daglige arbejde samt sikre, at du får hele organisationen med om bord i udviklingen.

4. Tydelig kommunikator, der opnår følgeskab i ledelse af (kultur)forandringer

Som afdelingschef er det vigtigt, at du formår at formidle komplicerede faglige emner på en transparent måde, så alle forstår det. Der er brug for en afdelingschef, som er dialogsøgende, og som har øje for at styrke samspillet mellem de centrale og decentrale enheder. Du skal derfor kunne oversætte de politiske visioner og mål til faglighed og konkrete handlinger og sikre, at kommunikation og information når ud til selv det yderste led af organisationen. Det kræver en udadvendt og synlig afdelingschef, der kan lede (kultur)forandringsprocesser, og som kan motivere og engagere medarbejderne og sikre følgeskab både i drift og udvikling.

5. Anerkendende ledelsesstil og samarbejdsorienteret

Du skal have en rolig, tydelig og inspirerende ledelsesstil, der skaber gejst, engagement og ejerskab hos alle. Hertil skal du praktisere en værdibaseret, anerkendende og uddelegerende ledelsesstil, hvor der tales åbent om udfordringer, problemer og muligheder. Gennem en nærværende og lyttende dialog skal du evne at samle organisationen internt og styrke samarbejdet mellem interne samarbejdsflader, så der sikres følgeskab og tryghed hele vejen igennem organisationen, herunder MED-systemet, der er en vigtig samarbejdspartner.

Øvrige personlige og ledelsesmæssige egenskaber

- Har politisk forståelse og en sikker politisk tæft
- Har erfaring med at lede fagligt stærke ledere
- Er modig og kan stå fast, også i modvind
- Har en tydelig interesse for Albertslund Kommune, og hvad der rører sig lokalt
- Trives på en uformel arbejdsplads
- Er udadvendt, synlig og begår sig i øjenhøjde med borgere og medarbejdere og kan snakke med alle
- Være tæt på organisationen som en synlig og nærværende leder, der viser tillid.

Organisation – Vision, værdier og ledelsesgrundlag

Kommunalbestyrelsen består af 21 medlemmer, som alle er dybt engagerede i udviklingen af Albertslund Kommune.

Kommunalbestyrelsens Vision 2022-2030, der udgør fundamentet og retning for kommunens arbejde med at udvikle byen til fremtiden, har overskriften "Den bæredygtige by for børnene, det grønne og fællesskaber". Visionen har tre hovedoverskrifter:

- For børnene. I Albertslund trives familier, og her skabes rammerne for det gode børneliv fyldt af glæde, oplevelser og tryghed.
- Det grønne. Albertslund er en ambitiøs grøn bæredygtig by.
- Og fællesskaber. I Albertslund omfavner vi, at vi er mangfoldige

Læs mere om visionerne [her](#).

Styringskoncept: Én kommune – én organisation

Forståelsen af organisationen er, at den er én organisation, som har blik for at gøre en forskel for hele Albertslund. Der arbejdes på at indrette vores organisation, så den skaber de bedste forudsætninger

for, at organisationen kan lykkes med de opgaver og indsatser, der skaber merværdi for borgerne i Albertslund.

For at arbejde målrettet og struktureret med at skabe de bedste forudsætninger, er der etableret et styringskoncept for Albertslund Kommune - [Én kommune - én organisation](#). Overordnet tager styringskonceptet udgangspunkt i tre perspektiver i vores måde at agere på som organisation:

- **Opgaver:** Vi skal indfri de politiske målsætninger og drage læring af det
- **Struktur:** Vi skal vide, hvem der har ansvaret for hvad, men også finde sammen om det, der går på tværs
- **Adfærd:** Vi skal have samme tilgang til vores opgaver, som vi selv ville ønske at opleve som borgere

Albertslund Kommunes styringskoncept skal sikre, at organisationens indsatser i højere grad afspejler arbejdet med at indfri de politiske målsætninger, som er politisk vedtaget. Samtidig skal styringskonceptet bidrage til, at kommunalbestyrelsen får et godt indblik i status på indfrielsen af de målsætninger, de har vedtaget, og at organisationen tilsvarende arbejder med dokumentation af den værdi, der skabes for borgerne.

Ledelsesgrundlaget

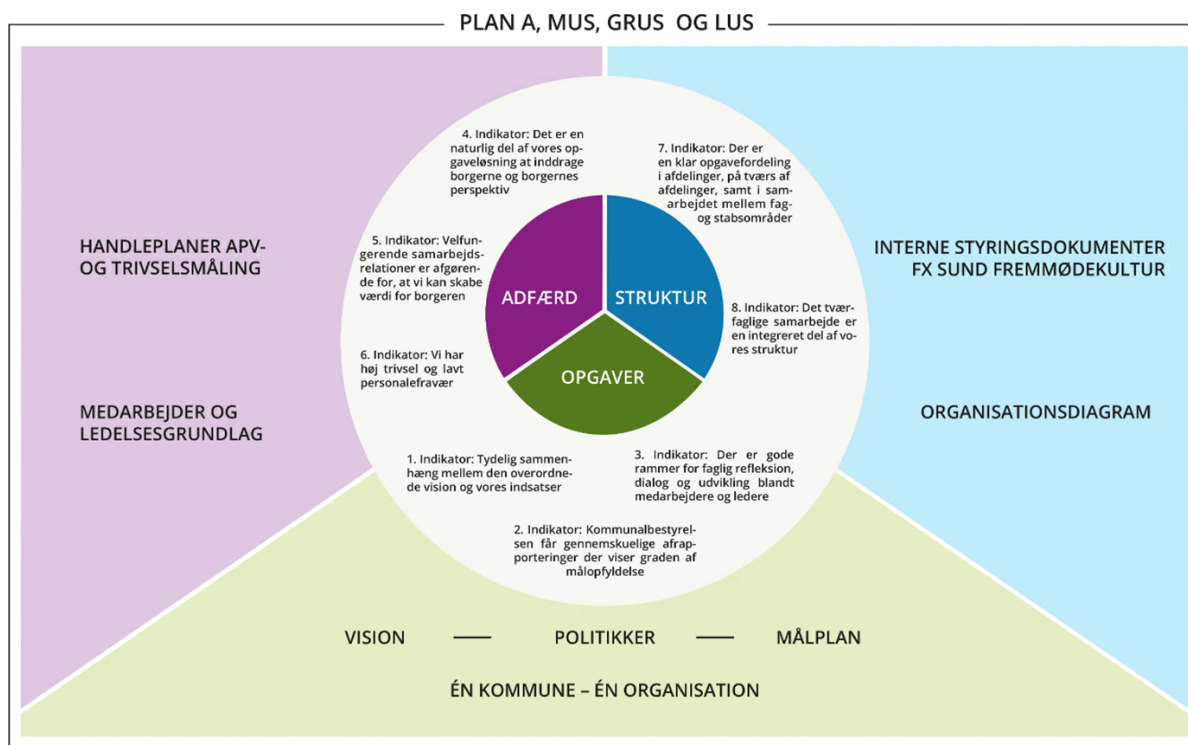
Det vedtagne ledelses- og medarbejdergrundlag for Albertslund Kommune sætter rammen for hele organisationens virke. Det fælles grundlag udtrykker forventninger til adfærd i forhold til de tre grundpiller:

- **Mod** – som bl.a. betyder, at *“Vi er modige, når vi finder nye veje, og når vi tør at stå fast på det, der virker i vores praksis. Vi engagerer os og tør tage drøftelserne, og vi opsøger aktivt dem, der mener noget andet og ser muligheder, vi ikke selv kan få øje på.”*
- **Helhed** – som bl.a. betyder, at *“Vi arbejder med det samme mål for øje og viser tillid, når vi udfordrer og lader os udfordre af andres tilgang og perspektiv. Vi opsøger aktivt samarbejdspartnere i vores opgaveløsning. Vi samarbejder professionelt og anerkender hinandens kompetencer, lytter nysgerrigt, indgår i dialog og finder de bedste veje sammen- også når det er svært.”*
- **Relationer**, som bl.a. betyder, at *“Vi investerer tid og kræfter på at danne relationerne, fordi vi ved, at de er vigtige både i mødet med borgeren og i samarbejdet med både borgerne og kollegerne. Når vi har gode relationer med hinanden, bliver det nemmere at løse opgaver sammen, og vi trives bedre med at gå på arbejde.”*

Læs mere i medarbejder- og ledelsesgrundlaget [her](#).

Organisationskompas

Sammenhængen mellem visioner, politikker, styringskoncept, medarbejder- og ledelsesgrundlag er sammenfattet i Albertslund Kommunes organisationskompas:



Den politiske organisation

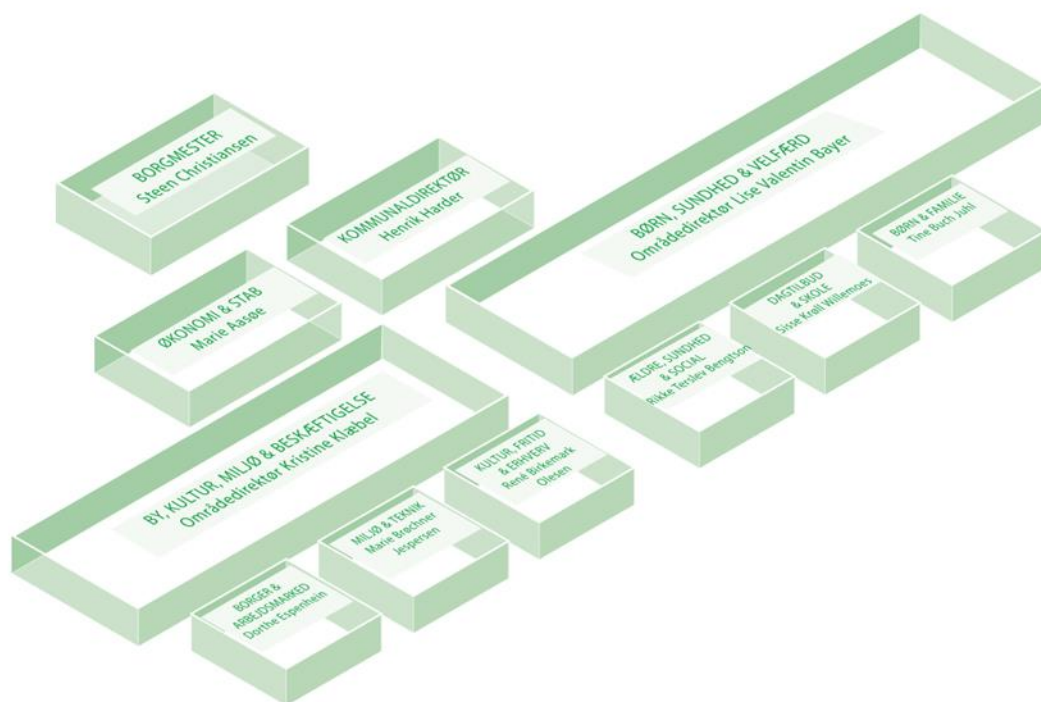
Borgmester i Albertslund Kommune er Steen Christiansen (A). Albertslund Kommune har udover Økonomiudvalget følgende syv fagudvalg og to § 17.4 udvalg:

- Børne- og Skoleudvalget
- Kultur- og Fritidsudvalget
- Miljø- og Byudvalget
- Social- og Sundhedsudvalget
- Ældreudvalget
- Udvalget for Erhverv, Beskæftigelse og Uddannelsesinstitutioner
- Børn og Ungeudvalget
- § 17.4 Udvalg for Byudvikling
- § 17.4 Udvalget for børn og unge med særligt behov for støtte

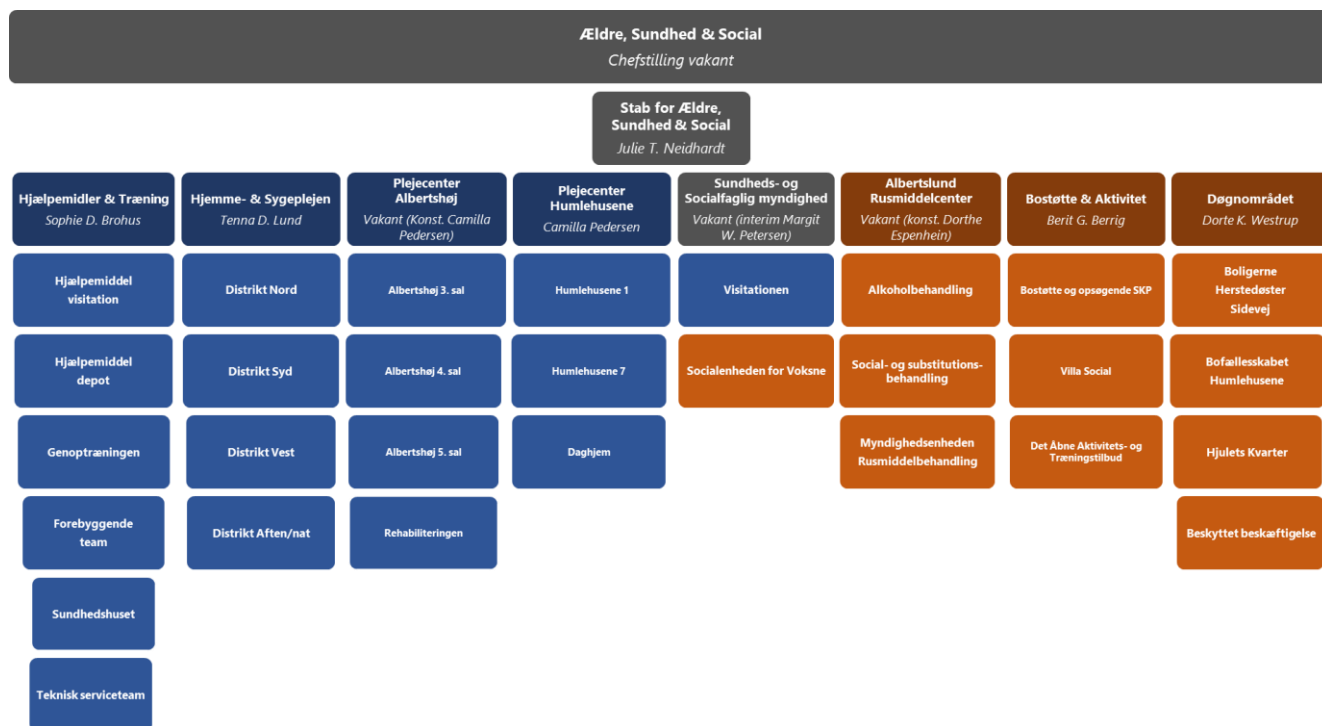
Endvidere kan du læse om kommunens øvrige politikker og strategier [her](#).

Den administrative organisation

Den øverste administrative organisation består af et direktionsforum med kommunaldirektøren og to direktører. Kommunen er organiseret i to områder – By, Kultur, Miljø og Beskæftigelse samt Børn, Sundhed og Velfærd – med hver tre afdelinger samt den tværgående afdeling Økonomi og Stab. De syv afdelinger ledes af hver deres chef, som sammen med direktionsforum udgår i kommunens samlede chefgruppe.



Afdelingen for Ældre, Sundhed og Social hører til i området for Børn, Sundhed og Velfærd og er organiseret med en tværgående stab samt otte enheder med hver deres leder:



Andet

Kandidater til stillingen skal være indstillet på at gennemføre en omfattende ledelsestest hos MUUS-MANN.

