

Stillings- og kompetenceprofil



Direktør

Campus Bornholm

April 2024



Opdragsgiver	Campus Bornholm
Adresse	Merkurvej 10 3700 Rønne Tlf. 56 95 97 00
Stilling	Direktør
Refererer til	Direktøren refererer til formandskabet.
Ansættelsesforhold	Stillingen forventes at være omfattet af cheftale for selvejende uddannelsesinstitutioner på Uddannelses- og Forskningsministeriets og Undervisningsministeriets område.
Tiltrædelse	Efter aftale.
Yderligere oplysninger	Kan fås ved henvendelse til: Bestyrelsesformand, Charlotte Rønhof, tlf.: 20 60 69 69 eller Partner, Mia Fruergaard, MUUSMANN A/S, tlf.: 21 29 70 79 Se Campus Bornholms hjemmeside www.campusbornholm.dk
Ansøgningsfrist:	Søndag den 5. maj 2024 kl. 23.59 Søg stillingen på www.muusmann.com/stillinger
Processens forløb	Der er planlagt følgende forløb for rekrutteringen, som ansøgere bedes notere. 1. samtale Mandag den 13. maj 2024 Test Onsdag den 22. maj 2024 2. samtale Onsdag den 29. maj 2024

Bornholm – Et helt samfund midt i Østersøen

Bornholm har en stærk tradition inden for fødevarerproduktion, især inden for fiskeri og landbrug. Øen er hjemsted for mange fiskerihavne og landbrugsvirksomheder, der producerer alt fra friskfanget fisk til økologiske grøntsager og mejeriprodukter.

Turisme spiller også en væsentlig rolle i Bornholms økonomi, da tusindvis af besøgende strømmer til øen hvert år for at opleve dens smukke landskaber, kultur og historie. Dette skaber en bred vifte af jobmuligheder inden for hotel- og restaurationsbranchen samt turistrelaterede aktiviteter og tjenester.

Bornholm er dog ikke kun et smukt rejsemål, men også et sted, hvor iværksættere og erhvervsdrivende finder muligheder for vækst og udvikling i en varieret og levende økonomi. Folketinget har vedtaget, at Bornholm skal være Danmarks første energi-ø og samle strøm fra havvindmølleparker. Der skal etableres to store havvindmølleparker 20 kilometer syd og sydvest fra Bornholm, og disse skal gøre Bornholm til Østersøens grønne erhvervsfyrårn og transporthub for grønne brændstoffer.

Kort introduktion af Campus Bornholm

Campus Bornholm er unik i Danmark. Skolen har samlet erhvervsuddannelser, gymnasiale uddannelser og voksen- og efteruddannelse under ét tag, hvor øens videregående uddannelser også har til huse.

De moderne rammer giver Campus Bornholm enestående muligheder for at skabe et læringsmiljø i den absolutte superliga samt mulighed for at koordinere, optimere og udvikle til glæde for medarbejdere, elever og kursister.

Campus Bornholm blev dannet i 2010 ved fusioner af flere uddannelser. Der er meget, der er godt i gang, herunder den organisatoriske sammenlægning af uddannelserne. Der er også muligheder, der endnu ikke er forløst; eksempelvis at løfte fagligheden og trivslen yderligere samt sikre den fortsatte udvikling af samarbejde og synergier på tværs af uddannelserne. En positiv udvikling på uddannelsesområdet er vigtig for Bornholm.

Campus Bornholm er øens største uddannelsesinstitution. Siden 2018 har stort set alle uddannelsesaktiviteter efter grundskolen været samlet på Campus Bornholms matrikel. Derfor er der stor og positiv politisk bevågenhed på Campus Bornholm som en af øens absolut vigtigste institutioner, der er omdrejningspunktet for rekruttering og fastholdelse af unge mennesker og deres lyst og interesse for deltagelse i øens lokalsamfund og innovative vækst.

Etableringen af de to havvindmølleparker har resulteret i en styrkelse af udbuddet af efter- og videreuddannelsesmuligheder målrettet Bornholm som energi-ø. Campus Bornholm arbejder for at identificere nye kompetencebehov indenfor grøn dannelse og uddannelse, som opstår i forbindelse med energi-øen samt sikre, at Campus Bornholm opbygger de nødvendige undervisningskompetencer.

Opgaven

Direktøren skal, gennem samarbejde med den øvrige ledelse, bidrage til skolens fremadrettede og strategiske udvikling og sikre implementering af skolens strategi samt realisere skolens målsætninger. Rammerne skal overholdes, og der skal løbende effektiviseres i takt med den demografiske udvikling og sikres en optimal udnyttelse af de eksisterende ressourcer samtidig med, at det høje kvalitetsniveau fastholdes. Direktøren skal være forretningsorienteret og have fokus på at sikre både effektivitet, forandringsparathed og lønsomhed i uddannelserne. Samarbejdet med Campus Bornholms bestyrelse og

især formandskabet er en vigtig opgave. Rollefordelingen skal afstemmes både ift. de indadvendte funktioner og i rollen som skolens repræsentant udadtil med et politisk og strategisk, taktisk sigte.

Campus Bornholm er en relativ ny organisation, og der er derfor stadig behov for at videreudvikle den fælles kultur og få formidlet den gode fortælling om Campus Bornholm indenfor bl.a. uddannelses- og energiområdet, nationalt og internationalt. Det er afgørende, at organisationens vigtige relationer og samarbejdspartnere som f.eks. ministerium, kommune, aftagerinstitutioner, erhvervsliv, det øvrige uddannelsessystem og forskningsinstitutioner – fastholdes og videreudvikles. Det skal den nye direktør i samspil med den samlede campusledelse, medarbejderne og eleverne være en stærk bidragsyder til.

På Campus Bornholm er der et højt ambitionsniveau i uddannelsestilbuddet, ligesom elevernes trivsel og almen dannelse har meget høj prioritet. Derfor er det en særlig vigtig opgave at sikre trivsel og faglig udvikling for elever og medarbejdere samt understøtte skolens dannelses- og læringsmiljø. Direktøren skal prioritere et godt socialt miljø og sociale aktiviteter på skolen. Dette skal ske i samarbejde med elever, medarbejdere og øvrige ledelse. I stillingen ligger et særligt ansvar for at sikre den faglig kvalitet og udvikling af de udbudte uddannelser, herunder sikre en styrkelse og videreudvikling af den pædagogiske og didaktiske praksis. Den nye direktør skal sikre inddragelse og opbakning blandt medarbejderne til nødvendige forbedrings- og udviklingstiltag samt have et konstant fokus på uddannelsernes økonomiske bæredygtighed.

Den nye direktør skal indgå i ledergruppen som en samlende, visionær og nærværende leder, der er i stand til at sikre, at gruppen fungerer som et ledelsesteam således, at alle kompetencer og ledelsepotentialer i gruppen udnyttes bedst muligt. Det er særlig vigtigt at have fokus på at sætte en fælles retning samt udvikle fælles løsninger med inddragelse af medarbejderkompetencer på tværs af faggrupper. Derfor bliver det direktørens opgave – sammen den øvrige ledelse – at samle og udvikle skolen med en fælles kultur, hvor arbejdsglæde og trivsel blandt elever og medarbejdere er tydelig og fremtrædende. Der skal udvikles en tillidsfuld og teamorienteret kultur i hele organisationen på tværs af uddannelser, der præges af omstillingsparathed og åbenhed, og som orienterer sig mod omverdenen og det internationale samfund.

I forlængelse heraf skal direktøren agere som repræsentant for og tegne Campus Bornholm indadtil og udadtil og derved profilere skolen og prioritere relevante lokale samarbejdsrelationer. Et vigtigt emne, der skal prioriteres og profileres ved tiltrædelse, er den grønne dannelse og uddannelse ifm. energiøens etablering. Direktøren skal i den forbindelse kunne se de afledte effekter af energiøen med et kommercielt øje for de udviklingsperspektiver, der følger med for Campus Bornholm. Synlighed og tilstedeværelse på skolen er i den forbindelse vigtig.

Uddannelsessektoren er i konstant udvikling – blandt andet som følge af reformer og udvikling i samfundets behov og forventninger. Dette er vigtige rammevilkår for uddannelserne, og det er vigtigt, at Bornholm Campus ledes i takt med udviklingen og det omkringliggende samfund. Direktøren skal således have en løbende opmærksomhed på tendenser, udvikling og tilpasning af organisationen, så krav og forventninger kan imødekommes og adresseres i uddannelserne og undervisningen. Herunder skal direktøren kunne træde frem og formidle Campus Bornholm særegne potentialer, behov og udfordringer overfor beslutningstagere.

Campus Bornholm er en veldrevet organisation med dedikerede medarbejdere og studerende. Som uddannelsesinstitution, hvor den primære ressource er skolens elever, oplever Campus Bornholm dog en aktuel udfordring i kraft af øens demografiske ændringer, hvor antallet af unge uddannelsesparate

borgere er faldende, hvilket ikke forventes at ændre sig de kommende år. Færre studerende medfører økonomiske udfordringer, hvilket direktøren skal bidrage til at finde bæredygtige løsninger på, der fortsat opretholder den høje faglige standard på skolen.

Personlige og ledelsesmæssige kompetencer

Vi forventer, at den nye direktør har en videregående uddannelse, gerne suppleret af en lederuddannelse samt solid ledelseserfaring, herunder erfaring med ledelse af ledere. Som direktør skal du have en bred viden om hele uddannelsesområdet og stor indsigt i et eller flere af skolens uddannelsesområder. F.eks. ser vi gerne, du har erfaring indenfor de gymnasiale uddannelser, herunder erhvervet pædagogikum.

Campus Bornholm lægger vægt på, at den nye direktør har visioner og ambitioner for den faglige, sociale og pædagogiske udvikling og i samarbejde med hele organisationen tør gå nye veje. Den kommende direktør motiveres af at se udvikling i elevernes faglighed og har samtidig en forståelse for de forskellige faggruppers behov.

Herudover skal direktøren være i besiddelse af en række personlige, ledelsesmæssige og relationelle kompetencer for at lykkes i stillingen, hvor særligt følgende kompetencer er centrale:

1. Tydelig strategisk ledelse

Den nye direktør skal være udviklingsorienteret og have stærke strategiske kompetencer, herunder evne til at omsætte strategiske mål til konkrete handlinger og prioriteringer. Direktøren skal have en positiv indstilling og se muligheder fremfor begrænsninger. Gennem en tydelig, værdiskabende og samlende ledelsesstil skal direktøren lede og udvikle Campus Bornholm med personlig pondus og gennemslagskraft, kombineret med viljen til at gå forrest og stimulere fællesskab, relationer og begejstring i organisationen. Direktøren skal evne at lede gennem ledere, samt have en åben og involverende tilgang, hvor medarbejdere, elever og kursister inddrages i de nødvendige beslutningsprocesser, så der skabes tillid og følgeskab til skolens vision, strategiske retning og udvikling. Direktøren skal have et tæt og udviklingsorienteret samarbejde med skolens bestyrelse og formandskab og evne at give tydelig sparring og rådgivning i forhold til Campus Bornholms udvikling. Endelig skal direktøren understøtte den strategiske udvikling gennem en stærk og respekteret ledelsesprofil, der skaber lydighed og efterspørgsel hos lokale og centrale beslutningstagere – gennem et tydeligt engagement og stort kendskab til uddannelsesområdet.

2. Indgående kendskab til uddannelse

For at få succes i stillingen er det centralt at den nye direktør har erfaring fra uddannelsessektoren og brænder for at stå i spidsen for en skole med såvel unge som voksne uddannelsessøgende. Med indblik i skolens mangfoldige uddannelsesportefølje skal direktøren kunne udfolde skolens potentiale og realisere fremtidige udviklingsperspektiver med en solid forståelse for udviklingens effekter på undervisningen. Hertil skal direktøren have erfaring med organisatoriske forandringsprocesser og gerne udvikling af en skolekultur, samt evne at skabe grobund for synergier blandt skolens fag- og uddannelsesområder. Direktøren skal have blik for at videreudvikle et entydigt og samlende campusfællesskab for alle uddannelser på Bornholm, der fremmer faglig stolthed og identitet blandt en bred gruppe af elever, kursister og medarbejdere.

3. Solid økonomisk forståelse

Direktøren skal have erfaring med drift af en skole, gymnasium eller anden uddannelsesinstitution og en solid forståelse for økonomi og de mekanismer og dilemmaer, der er forbundet med økonomistyring

af en kompleks og bred uddannelsesinstitution som Campus Bornholm. Direktøren skal evne at handle strategisk på økonomiske problemstillinger og være proaktiv i forhold til tendenser på uddannelsesområdet, så organisationen er forudseende og forberedt på nye økonomiske udfordringer, før de opstår. Direktøren skal have en solid forståelse for sammenhængen mellem skolens ressourcer og organisering, med blik for kontinuerlig effektivisering, optimering og udvikling, så Campus Bornholm kan få det bedste ud af de eksisterende rammer og ressourcer til gavn for skolens elever.

4. Godt netværk

Som leder af Campus Bornholm, hvor alle uddannelser er samlet under ét tag, skal den nye direktør bygge broer og skabe vedvarende relationer til beslutningstagere og interessenter, der kan bidrage til at fremme Campus Bornholm, som en helt enestående uddannelsesinstitution i Danmark. Direktøren skal varetage skolens interesser og tage initiativ i forhold til at opsøge både ministerier, kommuner, øvrige uddannelsesinstitutioner, og behov. Det kræver i høj grad erfaring med tværgående og tværsektorielt samarbejde internationale samarbejdspartnere mv. med henblik på at formidle Campus Bornholms potentiale, muligheder, samt evnen og lysten til at arbejde med udvikling og Campus Bornholms rolle på Bornholm, herunder den væsentlige aktie i Energi-øen.

5. Kommunikation og formidling

Ordentlighed, gennemsigtighed og respekt er rygsøjlen for ledelsens kommunikation, og derfor skal dette komme til udtryk i direktørens kommunikationsstil i alle sammenhænge. Direktøren skal formulere sig klart og præcist i både skrift og tale, så vigtige budskaber og værdier er tydelige. Direktøren skal kunne tale til en forsamling på en inspirerende og engagerende måde med troværdighed, tillid og gennemslagskraft. Den nye direktør skal fremstå engageret og med personligt overskud, være udadvendt og karismatisk og kunne skabe følgeskab for f.eks. vigtige dannelsesmæssige budskaber i øjenhøjde og med en tydelig og smittende interesse for unge mennesker og deres liv og præferencer. Direktøren skal samtidig kunne vurdere og anvende ledelseskommunikative metoder til at engagere og sikre følgeskab på tværs af uddannelsesretningerne. En anerkendende ledelsesstil, der præges af åbenhed, dialog og tillid er væsentlig.

Herudover lægges vægt på, at direktøren besidder følgende kompetencer og personlige egenskaber:

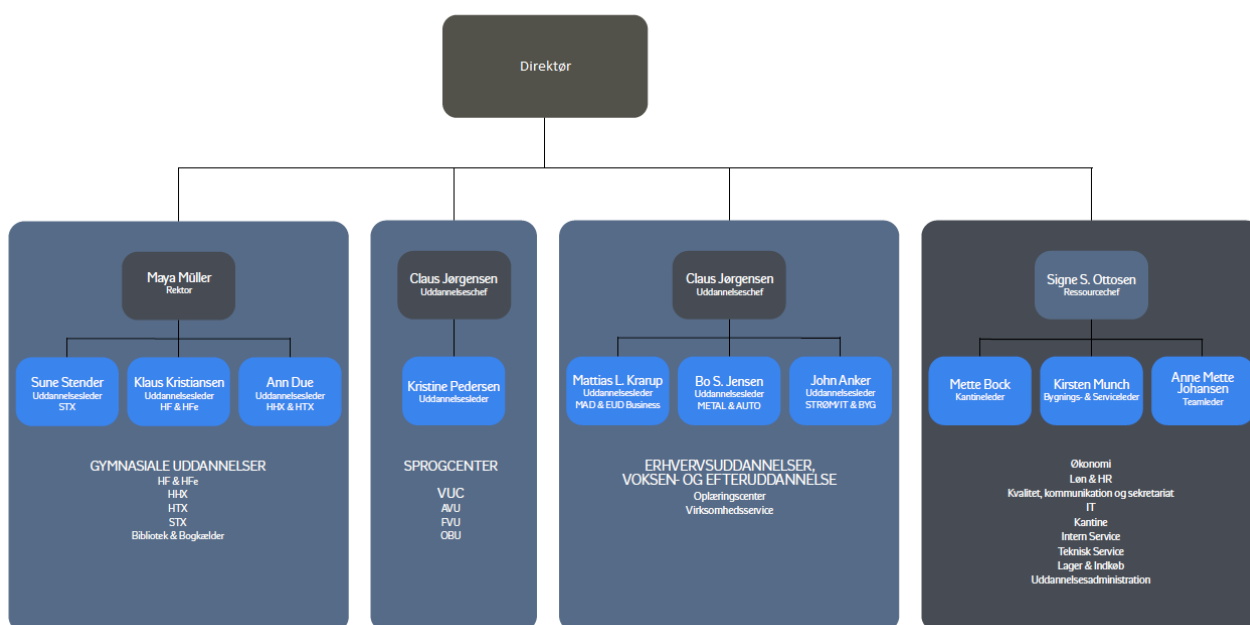
- Trives med ledelsesmæssige udfordringer og med en naturlig interesse og nysgerrighed for at håndtere problemer og udfordringer – herunder gerne erfaring med konflikthåndtering
- Tør tage ansvar og stå ved beslutninger – også de upopulære
- Kan navigere i ledelsen af en mangfoldig medarbejdergruppe og skabe gode rammer for tværfagligt samarbejde med fokus på sammenhængskraft og trivsel
- Har en innovativ tilgang til opgaveløsningen og modet til at udfordre eksisterende processer, med et inkluderende mindset og øje for nye tiltags konsekvenser for Campus Bornholm og øens behov
- Et praktisk fokus med en professionel tilgang, hvor dagligdagens opgaver udføres effektivt og ordentligt
- En høj grad af empati og situationsfornemmelse, særligt i interaktionen med Campus Bornholms interessenter på forskellige politiske niveauer – fra kommuner og regioner til Danske Erhverv, politiske ordførere, styrelser og ministerier.

Organisationen

Campus Bornholm er en selvejende uddannelsesinstitution, der ledes af en bestyrelse. Bestyrelsens medlemmer er udpeget af organisationer med interesse i skolens arbejde eller valgt blandt skolens ansatte og elever. Bestyrelsen består af 14 medlemmer, som er bredt sammensat med repræsentation af lokalpolitikere, erhvervs- og arbejdsgiverorganisationer, fagforeninger, de videregående uddannelser, elever og medarbejdere. Bestyrelsesformand Charlotte Rønhof og næstformand Trine Ladekarl Nellemann udgør formandskabet for bestyrelsen.

Den øverste ledelse består af den nye direktør, en uddannelseschef, en resourcechef og en rektor med ansvar for de gymnasiale uddannelser (HF, HHX, HTX og STX).

Organisationsdiagrammet pr. 1. december ser således ud:



Den nye direktør har det overordnede ansvar for ledelse, drift og udvikling af Campus Bornholm og er ansvarlig for den samlede organisation over for bestyrelsen. Derudover har direktøren det overordnede chefansvar for skolens gymnasiale uddannelser, sprogcentret samt erhvervsuddannelser og voksen- og efteruddannelsesområdet.

Resourcechefen har det overordnede ansvar for funktionerne i fællesområdet, herunder økonomi, løn og HR, bygninger og lokaler, støttefunktioner til undervisningsområderne, kantine samt intern og teknisk service. Resourcechefen skal desuden sikre god forvaltning af skolens midler på tværs af organisationen, herunder sikre effektivitet i opgaveløsningen og ens tilgang til administrativ, resource- og styringsmæssig praksis.

Direktøren indgår sammen med rektor, resourcechefen, uddannelseschefen og uddannelsesledere i et team, der i fællesskab løfter opgaven gennem et tværgående samarbejde. I det daglige arbejde vil uddannelseslederne have en tæt samarbejdsflade med hinanden og til medarbejderne.

Strategi for Campus Bornholm

Skolens strategi 2023-2027 er udfærdiget af skolens bestyrelse og er det centrale værktøj, som skolen styres efter. Planen revideres hvert år på en bestyrelseskonference, der afholdes i foråret.

Mission

Campus Bornholm udbyder det bredest mulige felt af attraktive ungdoms-, voksen- og efteruddannelser af høj kvalitet i et inspirerende, dynamisk og udviklende læringsmiljø, der skaber værdi for mennesker og samfund.

Vi bygger på de enkelte uddannelsers kvalitet og mangfoldighed, så vores elever og kursister bliver en del af et samlende skolefællesskab med attraktive tværgående faglige, sociale, kulturelle og sportslige aktiviteter.

Vision

Vi vil gennem vores undervisning inspirere, motivere og løfte alle unge og voksne fagligt, så de kan yde deres bedste i et udviklende læringsmiljø præget af høj faglighed med udfordringer til alle på tværs af fag og uddannelser.

Vi vil sikre økonomi og kompetencer til at gennemføre uddannelser af høj kvalitet gennem effektiv drift, samt ved at udnytte synergierne på tværs af uddannelser og understøttende funktioner.

Vi vil videreudvikle skolens bæredygtige drifts- og uddannelsesprofil. Strategien indeholder desuden 3 fokusområder: 1) Kerneopgaven, 2) Rekruttering og overgange 3) Udvikling af uddannelsesaktivitet.

Den samlede strategi for Campus Bornholm kan man læse mere om her: [Strategi 2023-2027](#).

Ledelsesgrundlag på Campus Bornholm

Med vores ledelsesgrundlag har vi formuleret et sæt principper for god ledelse på Campus Bornholm. Ledelsesgrundlaget giver ledelsen et fundament for god ledelse og afklarer de forventninger, Campus Bornholm har til ledernes adfærd, prioriteringer og værdier.

**Vores ledelsesgrundlag er baseret på
nysgerrighed, tryghed og tydeligt ledelsesrum.**

Som chef eller leder på Campus Bornholm vil vi:

Være nysgerrige, stille spørgsmål og lytte for at forstå udfordringer, se muligheder og finde løsninger, som bidrager til velovervejede beslutninger, sammenhængskraft og mening i organisationen.

Bidrage til at skabe tryghed hos såvel medarbejdere som ledelseskolleger via rettidig dialog og involvering.

Være tydelige i vores lederrolle, være i ledelse sammen samt definere vores eget og anerkende hinandens ledelsesrum.

Ledelsesgrundlaget fordeler sig på fire ledelsesfelter, som alle niveauer beskæftiger sig med:

Personligt lederskab og tværgående ledelse

Lederen forventes at:

- udleve ledelsesværdierne
- til en hver tid at kommunikere involverende og rettidigt
- kende egne styrker og udviklingsområder samt opsøge kollegial bistand og sparring fra organisationen
- understøtte medarbejdernes muligheder for tværgående opgaveløsning og samarbejde.

Personale- og faglig ledelse

Lederen forventes at:

- udøve situationsbestemt ledelse, så medarbejderne føler sig set, hørt, anerkendt og støttet i deres arbejde samt understøtte medarbejdernes psykologiske tryghed
- se forskellighed som styrke
- koordinere og samstemme med ledelseskolleger ved håndtering af eget område
- forklare og begrunde beslutninger.

Driftsledelse

Lederen forventes at:

- kende til og agere efter gældende regler, bekendtgørelser og love for eget område
- prioritere driften i forhold til skolens kerneopgave
- have overblik over eget driftsområde og sætte sig ind i/benytte sig af nødvendige redskaber til brug herfor
- overholde deadlines og budgetter samt holde et højt kommunikationsniveau med de understøttende funktioner f.eks. om afvigelser fra områdets budget, ændringer i personalesituation, behov for anskaffelse- eller bortskaffelse mv.

Strategisk- og udviklingsledelse

Lederen forventes at:

- være nysgerrig på skolens udviklingsmuligheder
- sætte realiserbare mål, følge op og evaluere på dem – være en del af den lærende organisation
- prioritere udviklingstiltag samt følge tiltagene til dørs
- skabe rammer (sikre tid og rum) til at arbejde med skolens strategiske indsatsområder.

Fakta om Campus Bornholm

Campus Bornholm havde i 2022 en årlig omsætning på 129,6 mio. kr. med et overskud på knap 2,4 mio. kr. I 2021 lå omsætningen på 134 mio. kr. med et overskud på knap 6,5 mio. kr.

Skolen har ca. 1000 årselever og beskæftiger 193 medarbejdere.

Der henvises til <https://www.campusbornholm.dk/> for mere detaljerede oplysninger om skolen og de enkelte uddannelser, herunder den seneste [årsrapport](#) med økonomiske nøgletal.

Campus Bornholm udbyder en bred vifte af ungdomsuddannelser og voksen- og efteruddannelser:

Gymnasieuddannelser

- Højere forberedelseseksamen (HF 2-årig)
- Merkantilt gymnasium (HHX)

- Teknisk gymnasium (HTX)
- Alment gymnasium (STX)
- HF enkeltfag (HF-e)

Sprogcenter, VUC

- Danskuddannelser (DU)
- Ordblindeundervisning (OBU)
- Forberedende voksenundervisning (FVU)
- Almen voksenuddannelse (AVU)

Erhvervsuddannelser (EUD og EUX)

- Både grundforløb og hovedforløb samt oplæringscenter

Voksen- og efteruddannelser (VEU) mv.

- Arbejdsmarkedsuddannelser (AMU)
- HF enkeltfag (HF-e)
- Virksomhedsservice

Andet

Kandidater til stillingen skal være indstillet på at gennemføre en omfattende ledelsestest hos MUUS-MANN.
